

T.C.
ŞARKIŞLA KAYMAKAMLIĞI
CEMEL İLKOKULU/ORTAOKULU



2015-2019 STRATEJİK
PLAN



İSTİKLAL MARŞI

Korkma, sönmez bu şafaklarda yüzen al sancak;
Sönmeden yurdumun üstünde tüten en son ocak.
O benim milletimin yıldızıdır, parlayacak;
O benimdir, o benim milletimindir ancak.

Çatma, kurban olayım, çehreni ey nazlı hilâl!
Kahraman ırkıma bir gül! Ne bu şiddet, bu celâl!
Sana olmaz dökülen kanlarımız sonra helâl...
Hakkıdır, Hakk'a tapan, milletimin istiklâl!

Ben ezelden beridir hür yaşadım, hür yaşarım.
Hangi çılgın bana zincir vuracakmış? Şaşarım!
Kükremiş sel gibiyim, bendimi çiğner, aşarım.
Yırtarım dağları, enginlere sığmam, taşarım.

Garbın afakını sarmışsa çelik zırhlı duvar,
Benim iman dolu göğsüm gibi serhaddim var.
Ulusun, korkma! Nasıl böyle bir imanı boğar,
“Medeniyet!” dediğin tek dişi kalmış canavar?

Arkadaş! Yurduma alçakları uğratma, sakın.
Siper et gövdeni, dursun bu hayâsızca akın.
Doğacaktır sana va'dettiği günler Hakk'ın...
Kim bilir, belki yarın, belki yarından da yakın.

Bastığın yerleri “toprak!” diyerek geçme, tanı:
Düşün altındaki binlerce kefensiz yatanı.
Sen şehit oğlusun, incitme, yazıktır, atanı:
Verme, dünyaları alsan da, bu cennet vatanı.

Kim bu cennet vatanın uğruna olmaz ki feda?
Şüheda fışkıracak toprağı sıksan, şüheda!
Canı, cananı, bütün varımı alsın da Huda,
Etmesin tek vatanımdan beni dünyada cüda.

Ruhumun senden, İlâhî, şudur ancak emeli:
Değmesin mabedimin göğsüne namahrem eli.
Bu ezanlar ki şahadetleri dinin temeli-
Ebedî yurdumun üstünde benim inlemeli.

O zaman vecd ile bin secde eder-varsa-taşım,
Her cerihamdan, ilâhî, boşanıp kanlı yaşım,
Fışkırır ruh-ı mücerret gibi yerden naşım;
O zaman yükselerek arşa değer belki başım.

Dalgalan sen de şafaklar gibi ey şanlı hilâl!
Olsun artık dökülen kanlarımın hepsi helâl.
Ebediyen sana yok, ırkıma yok izmihlâl:
Hakkıdır, hür yaşamış, bayrağımın hürriyet;
Hakkıdır, Hakk'a tapan, milletimin istiklâl.

Mehmet Akif ERSOY



ATATÜRK'ÜN GENÇLİĞE HİTABESİ

Ey Türk gençliği! Birinci vazifen, Türk istiklâlini, Türk cumhuriyetini, ilelebet, muhafaza ve müdafaa etmektir.

Mevcudiyetinin ve istikbalinin yegâne temeli budur. Bu temel, senin, en kıymetli hazinendir. İstikbalde dahi, seni, bu hazineden, mahrum etmek isteyecek, dâhilî ve haricî, bedhahların olacaktır. Bir gün, istiklâl ve cumhuriyeti müdafaa mecburiyetine düşersen, vazifeye atılmak için, içinde bulunacağın vaziyetin imkân ve şeraitini düşünmeyeceksin! Bu imkân ve şerait, çok nâmüsait bir mahiyette tezahür edebilir. İstiklâl ve cumhuriyetine kastedecek düşmanlar, bütün dünyada emsali görülmemiş bir galibiyetin mümessili olabilirler. Cebren ve hile ile aziz vatanın, bütün kaleleri zapt edilmiş, bütün tersanelerine girilmiş, bütün orduları dağıtılmış ve memleketin her köşesi bilfiil işgal edilmiş olabilir. Bütün bu şeraitten daha elîm ve daha vahim olmak üzere, memleketin dâhilinde, iktidara sahip olanlar gaflet ve dalâlet ve hattâ hıyanet içinde bulunabilirler. Hattâ bu iktidar sahipleri şahsî menfaatlerini, müstevlilerin siyasî emelleriyle tevhit edebilirler. Millet, fakr u zaruret içinde harap ve bîtap düşmüş olabilir.

Ey Türk istikbalinin evlâdı! İşte, bu ahval ve şerait içinde dahi, vazifen; Türk istiklâl ve cumhuriyetini kurtarmaktır! Muhtaç olduğun kudret, damarlarındaki asîl kanda, mevcuttur!

Mustafa Kemal ATATÜRK



SUNUŞ

Çok hızlı gelişen, değişen teknolojilerle bilginin değişim süreci de hızla değişmiş ve başarı için sistemli ve planlı bir çalışmayı kaçınılmaz kılmıştır. Sürekli değişen ve gelişen ortamlarda çağın gerekleri ile uyumlu bir eğitim öğretim anlayışını sistematik bir şekilde devam ettirebilmemiz, belirlediğimiz stratejileri en etkin şekilde uygulayabilmemiz ile mümkün olacaktır. Başarılı olmak da iyi bir planlama ve bu planın etkin bir şekilde uygulanmasına bağlıdır.

Kapsamlı ve özgün bir çalışmanın sonucu hazırlanan Stratejik Plan okulumuzun çağa uyumu ve gelişimi açısından tespit edilen ve ulaştırılması gereken hedeflerin yönünü doğrultusunu ve tercihlerini kapsamaktadır. Katılımcı bir anlayış ile oluşturulan Stratejik Plânın, okulumuzun eğitim yapısının daha da güçlendirilmesinde bir rehber olarak kullanılması amaçlanmaktadır.

Belirlenen stratejik amaçlar doğrultusunda hedefler güncellenmiş ve okulumuzun 2015-2019 yıllarına ait stratejik plânı hazırlanmıştır.

Bu planlama; 5018 sayılı Kamu Mali Yönetimi ve Kontrol Kanunu gereği, Kamu kurumlarında stratejik planlamanın yapılması gerekliliği esasına dayanarak hazırlanmıştır. Zoru hemen başarırız, imkânsızı başarmak zaman alır.

Okulumuza ait bu planın hazırlanmasında her türlü özveriye gösteren ve sürecin tamamlanmasına katkıda bulunan idarecilerimize, stratejik planlama ekiplerimize, İlçe Milli Eğitim Müdürlüğümüz Strateji Geliştirme Bölümü çalışanlarına teşekkür ediyor, bu plânın başarıyla uygulanması ile okulumuzun başarısının daha da artacağına inanıyor, tüm personelimize başarılar diliyorum

Cengiz TEMUR
Okul Müdürü

GİRİŞ

Bilginin hızla yayıldığı dünyamızda bilginin dağıtıcısı ve yorumlayıcısı olan okullar, hayati bir önem arz etmektedir. Okullar, toplumların kültürel zenginliklerini yaşatması ve çağın gelişmelerine yön vermesi bakımından stratejik öneme sahip örgütlerin başında gelmektedir. Bu nedenle okulların işlevlerini verimli bir şekilde yerine getirmesinde önemli olabilecek faktörlerden biri de okullarda hazırlanan stratejik planlardır.

Son yıllarda stratejik planlar, hızlı değişim ve bunun getirdiği sorunlara çözüm üretme sürecinde sıklıkla kullanılmaktadır. Stratejik planlamanın eğitime uygulanması çabalarının geleneksel planlamaya alternatif olarak çıktığı görülmektedir (Aksu, 2002; Bircan, 2002). Howze (2000), çalışmasında bir örgütün değişen toplum koşullarına bağlı olarak özellikle ayakta kalıp geleceğe tutunabilmesi için stratejik planlama yapması gerektiğini belirtmiştir.

Örgütlerin stratejik plan çerçevesinde, etkili liderlik uygulamaları ve süreç değerlendirmeleri yaptıkları ve kalite belgesi aldıkları ortaya çıkmıştır. Latince “yol, çizgi” anlamına gelen strateji, Türkçede ise sürdürme, gönderme, götürme, gütme anlamında kullanılmaktadır (Erdem, 1998, 43). Stratejik planlama ise bir örgütün paydaşlarının geleceklerini hayal etme ve bu geleceği başarmak için gereken işlem ve uygulamaları eleştiren bir süreç olarak tanımlanabilir (Goodstein ve diğerleri, 1993). Strateji, bir başka şekilde örgütün amaç ve hedeflerine nasıl ulaşacağını gösteren kararlar bütünü şeklinde tanımlanmaktadır (DPT, 2006).

Örgüt, stratejik planlama ile “gelecekte ne yapacağını” belirlemiş olacaktır. Bu özellikleri ile stratejik plan, yapılacak çalışmalara yön verecek ve önceliklerin tespitine yardımcı olacaktır. Stratejik planlamayı diğer planlardan ayıran en önemli özelliklerden bazıları şunlardır (Eren, 2000; Çelik, 1994):

- Uzun süreli olması,
- Amaç ve işlevlerine göre farklı verilerden oluşması,
- Uzun süreli amaçları ve ileride meydana gelebilecek sonuçları kapsamaması,
- Çevresel faktörlerin incelenmesine büyük önem vermesi ve yapılacaklar üzerinde ayrıntılı bir biçimde durması şeklinde sayılabilir.

Eğitimde stratejik planlama, eğitim sistemi/okul ve çevresi arasındaki ilişkileri çözümlenerek yön ve amaçların belirlenmesi, örgütün yenileştirilerek etkinlik ve eylem planlarının yapılması ve bu doğrultuda eğitimsel kaynakların yeniden sağlanmasıdır (Tural, 2000, 76).

Özü itibariyle işletme biliminin çatısı altında incelenen ve stratejik yönetim aracı olan stratejik planlamanın, 5018 sayılı Kamu Mali Yönetimi ve Kontrol Kanunu ile kamu kuruluşlarının hazırlanması yasal zorunluluk haline gelmiştir. 2003 yılından bu yana bazı kamu örgüt ve kuruluşlarında pilot olarak uygulanmaya başlanmış olup 2010 yılına kadar tüm kamu örgüt ve kuruluşlarında stratejik planlamaya geçilmesi öngörülmektedir (DPT, 2003).

Yukarıda açıklamaya çalıştığımız tanımlamalardan hareketle okulumuzun vizyon ve misyonu doğrultusunda, mevcut koşullar ve durumlar göz önünde bulundurularak geleceğe ilişkin çizmesi gerektiği yolu belirlemek ve bu uğurda gerçekleştirilen işlemleri ölçülebilir nitelikli hale getirmek amacıyla bu stratejik planı hazırlama gereksinimi ortaya çıkmıştır.

10/12/2003 tarihli ve 5018 sayılı “Kamu Mali Yönetimi ve Kontrol Kanunu”nun 9. Maddesinde belirtilen “Kamu idareleri; Kalkınma Planları, Programlar, ilgili mevzuat ve benimsedikleri temel ilkeler çerçevesinde geleceğe ilişkin vizyon ve misyonları oluşturmak, stratejik amaç ve hedeflerini saptamak, performanslarını göstergeler doğrultusunda ölçmek; bu süreci izlemek ve öz değerlendirmesini yapmak amacıyla katılımcı yöntemlerle stratejik plan hazırlanır.” Hükmüne ilişkin mevzuata dayanarak Sivas Valiliğine ve Şarkışla Kaymakamlığına bağlı Şarkışla İlçe Milli Eğitim Müdürlüğü Stratejik Planlaması doğrultusunda, Şarkışla Cemel İlkokulu/ Ortaokulu Stratejik Plan hazırlama çalışmalarına başlanmıştır.

Şarkışla Cemel İlkokulu/ Ortaokulu hazırladığı “Stratejik Planlama”, kurumda her kademedeki görev yapanların katılımlarını ve kurum yöneticilerinin tam desteğini içeren, sonuç almaya yönelik çabaların bütünüdür. Bu anlamda paydaşların, kurumun vizyonu, misyonu, hedefleri ve performans ölçümlerinin belirlenmesinde aktif rol oynamasını ifade eder.

Şarkışla Cemel İlkokulu/ Ortaokulu Stratejik Planı, Şarkışla İlçe Milli Eğitim Müdürlüğü'nün Stratejik Planında olduğu gibi aşağıdaki beş temel soruya yanıt olacak şekilde planlanmıştır.

- NEREDEYİZ?
- NEREDE OLMAYI İSTİYORUZ?
- GELİŞMEMİZİ NASIL ÖLÇEBİLİRİZ?
- HEDEFİMİZE NASIL ULAŞABİLİRİZ?
- NASIL DENETLEYEBİLİRİZ?

Bu sorulara verilecek yanıtlar ve stratejik planın diğer unsurları hazırlayacağımız stratejik planın içeriğini oluşturur. Planlama; amaçların belirlenmesi, bu amaçlara ulaşılabilecek yöntemlerin hazırlanması, yöntemlerin uygulanması, sonuçların izlenmesi, değişen koşullar çerçevesinde başlangıçta belirlenen aşamaların yeniden düzenlenmesini içeren dinamik bir süreçtir. Bütün Stratejik Planlarda olduğu gibi, Şarkışla Cemel İlkokulu/ Ortaokulu hazırladığı Stratejik Planın uygulanmasında da kurum çalışanlarının tamamının desteği gerekmektedir.

Şarkışla Cemel İlkokulu/ Ortaokulu Stratejik Planının hazırlanmasında, Şarkışla İlçe Milli Eğitim Müdürlüğü'nün hazırladığı Stratejik Plan önemli rol oynamıştır. Stratejik Planımızın hazırlanmasında, Milli Eğitim Bakanlığı Strateji Geliştirme Başkanlığı'nın “Eğitimde Stratejik Planlama Kılavuzu” ile belirlediği ölçütlere sadık kalınmış; mümkün olan bütün birimlerin katılımı sağlanmaya çalışılmış, tüm değişen koşullar dikkate alınmıştır. Geleceğe ilişkin idealleri olmayan kurumların fırtınalı bir ortamda yönlerini çabucak kaybedecekleri ve ulaşmak isteyecekleri hedeflerden çok uzaklarda bir yerlerde kendilerini bulacakları açıktır. Stratejik planlamayla, gelişen ve değişen dünya şartlarında bulunmamız gereken rotayı çizmiş oluyoruz. Bundan sonraki aşama, hazırlanan stratejik plan doğrultusunda kendimizi geliştirmemiz ve teknoloji sayesinde de gelişen dünyayı takip ederek gerektiğinde küçük değişikliklerle hedeflerimizden şaşmadan stratejik planımızı yeniden düzenlememizdir.

Okulumuz, hazırladığı stratejik plan doğrultusunda hareket ederek bazı noktalarda yaptığı değerlendirmelerle okul gelişimine büyük katkı getireceği inancındadır.

CEMEL İLKOKULU/ ORTAOKULU
STRATEJİK PLAN GELİŞTİRME EKİBİ

KURUM KİMLİK BİLGİSİ	
Kurum Adı	Cemel İlk Okulu/ Ortaokulu
Kurum Türü	İlkokul/Ortaokul
Kurum Kodu	704621/704646
Kurum Statüsü	<input checked="" type="checkbox"/> Kamu <input type="checkbox"/> Özel
Kurumda Çalışan Personel Sayısı	Yönetici : 2 Öğretmen : 12 Memur : 0 Hizmetli : 0
Öğrenci Sayısı	160
Öğretim Şekli	<input checked="" type="checkbox"/> Normal <input type="checkbox"/> İkili
Okulun Hizmete Giriş Tarihi	1945
KURUM İLETİŞİM BİLGİLERİ	
Kurum Telefonu / Fax	Tel. : 0 346 577 80 07 Fax :
Kurum Web Adresi	
Mail Adresi	704621@meb.k12.tr-704646@meb.k12.tr
Kurum Adresi	Mahalle :Cemel Kasabası/Bahçelievler Mh. Posta Kodu :58400 İlçe :Şarkışla İli : Sivas
Kurum Müdürü	Cengiz TEMUR GSM Tel: 05372488202
Kurum Müdür Yardımcıları	Müdür Yard.: Hasan ŞİMŞEK GSM Tel: 05436280511

İÇİNDEKİLER

1. BÖLÜM: STRATEJİK PLAN HAZIRLIK SÜRECİ

2. BÖLÜM: DURUM ANALİZİ

- A. TARİHSEL GELİŞİM
- B. YASAL YÜKÜMLÜLÜKLERİ VE MEVZUAT ANALİZİ
- C. FAALİYET ALANLARI, ÜRÜN VE HİZMETLER
- D. PAYDAŞ ANALİZİ
- E. KURUM İÇİ VE DIŞI ANALİZ
- F. EĞİTİM VE ÖĞRETİM SİSTEMİNİN SORUN VE GELİŞİM ALANLARI
- G. CEMEL İLKOKULU ORTAOKULU 2015 – 2019 STRATEJİK PLAN MİMARİSİ

3. BÖLÜM: GELECEGE YÖNELİM

- A. MİSYON, VİZYON VE TEMEL DEĞERLER
- B. STRATEJİK PLAN GENEL TABLOSU
- C. STRATEJİK AMAÇ, HEDEF VE TEDBİRLER

4. BÖLÜM: MALİYETLENDİRME

5. BÖLÜM: İZLEME VE DEĞERLENDİRME

- A. CEMEL İLKOKULU/ORTA OKULU 2015- 2019 STRATEJİK PLAN BİRİM SORUMLULUKLARI

1.BÖLÜM

STRATEJİK PLAN HAZIRLIK SÜRECİ

- A. Yasal Çerçeve
- B. Stratejik Planlama Çalışmaları

CEMEL İLKOKULU/ ORTAOKULU STRATEJİK PLANLAMA SÜRECİ

A. YASAL ÇERÇEVE

Kalkınma plan ve programlarında yer alan politika ve hedefler doğrultusunda kamu kaynaklarının etkili, ekonomik ve verimli bir şekilde elde edilmesi ve kullanılmasını, hesap verebilirliği ve mali saydamlığı sağlamak üzere, kamu mali yönetiminin yapısını ve işleyişini, kamu bütçelerinin hazırlanmasını, uygulanmasını, tüm mali işlemlerin muhasebeleştirilmesini, raporlaştırılmasını ve mali kontrolü düzenleme amacıyla oluşturulan 5018 sayılı Kamu Mali Yönetimi ve Kontrol Kanununun 9. Maddesinde “Kamu idareleri; kalkınma planları, programlar, ilgili mevzuat ve benimsedikleri temel ilkeler çerçevesinde geleceğe ilişkin misyon ve vizyonlarını oluşturmak, stratejik amaçlar ve ölçülebilir hedefler saptamak, performanslarını önceden belirlenmiş olan göstergeler doğrultusunda ölçmek ve bu sürecin izleme ve değerlendirilmesini yapmak amacıyla katılımcı yöntemlerle stratejik plan hazırlar.” denilmektedir.

Kamu idareleri, kamu hizmetlerinin istenilen düzey ve kalitede sunulabilmesi için bütçeleri ile program ve proje bazında kaynak tahsislerini; stratejik planlarına, yıllık amaç ve hedefleri ile performans göstergelerine dayandırmak zorundadırlar. Stratejik plan hazırlamakla yükümlü olacak kamu idarelerinin ve stratejik planlama sürecine ilişkin takvimin tespitine, stratejik planların kalkınma planı ve programlarla ilişkilendirilmesine yönelik usul ve esasların belirlenmesinde Devlet Planlama Teşkilatı Müsteşarlığı yetkilendirilmiştir.

Kamu idareleri bütçelerini, stratejik planlarında yer alan vizyon, misyon, stratejik amaç ve hedeflerle uyumlu ve performans esasına dayalı olarak hazırlarlar. Kamu idarelerinin bütçelerinin stratejik planlarda belirlenen performans göstergelerine uygunluğu ve idarelerin bu çerçevede yürütecekleri faaliyetler ile performans esaslı bütçelemeye ilişkin diğer hususları belirlemede Maliye Bakanlığı yetkilidir.

Maliye Bakanlığı, Devlet Planlama Teşkilatı Müsteşarlığı ve ilgili kamu idaresi tarafından birlikte tespit edilecek olan performans göstergeleri, kuruluş bütçelerinde yer alır. Performans denetimleri bu göstergeler çerçevesinde gerçekleştirilir.

“06.01.2006 tarihli ve 2006/9972 sayılı Bakanlar Kurulu kararı ile yürürlüğe konulan Strateji Geliştirme Birimlerinin Çalışma Usul ve Esasları Hakkında Yönetmelik” düzenleyici ve denetleyici kurumlar hariç olmak üzere genel yönetim kapsamındaki kamu idarelerinin Strateji Geliştirme Birimlerinin Çalışma Usul ve Esasları’nı içerir.

Kamu idarelerinde yeni bir yönetim anlayışının oluşturulması, kamu reformunun temel amaçlarındandır. Milli Eğitim Bakanlığının 2013/26 sayılı genelgesi ile bu reformun, MEB’e bağlı kurumlarda gerçekleşmesi için çalışmalara başlanmıştır.

Milli Eğitim Bakanlığı Stratejik Planlama Uygulama Yönergesi de Milli Eğitim Bakanlığı Merkez, Taşra ve Yurtdışı teşkilatı ile MEB’e bağlı okul ve kurumlarda yürütülen stratejik planlama faaliyetlerinin gerçekleştirilmesine ilişkin usul ve esasları içerir.

Milli Eğitim Bakanlığı Strateji Geliştirme Başkanlığının 2010/14 sayılı “İlçe Okul ve Kurumlarda Stratejik Plan Yapılmasına İlişkin Genelge”, Şarkışla İlçe Milli Eğitim Müdürlüğü’nün yazıları ile Stratejik Planlama ve Yönetimi konusunda ilgili mevzuat doğrultusunda okullarımızda yapılması gerekli olan çalışmalar başlatılmıştır. 2015 – 2019 yıllarını kapsayacak şekilde Cemel İlkokulu/ Ortaokulu Stratejik Planı hazırlanmıştır.

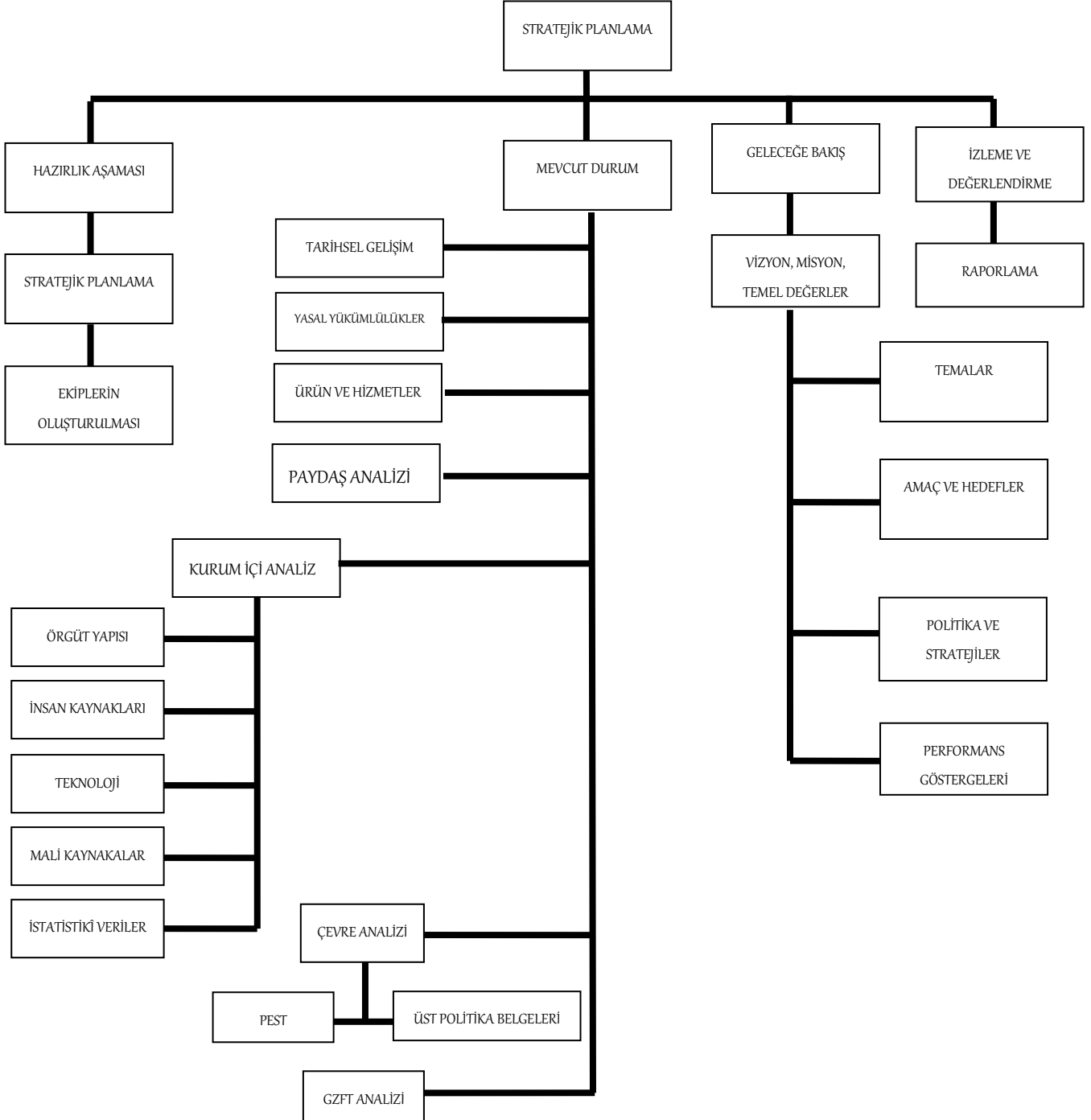
Cemel İlkokulu/ Ortaokulu Stratejik Planı, Devlet Planlama Teşkilatı Müsteşarlığı (DPT) tarafından hazırlanmış olan “Kamu İdareleri İçin Stratejik Planlama Kılavuzu”, “Millî Eğitim Bakanlığı 2015- 2019 Stratejik Planı”, “Sivas İl Millî Eğitim Müdürlüğü 2015- 2019 Stratejik Plan Çalışmaları”, “2015– 2019 Şarkışla İlçe Millî Eğitim Müdürlüğü Stratejik Plan Çalışmaları”, rehberliğinde hazırlanmıştır.

B. STRATEJİK PLAN ÇALIŞMALARI

- ✓ Stratejik planlama sürecinde yapılan çalışmalar; “Yasal Çerçeve, Hazırlık Dönemi, Eğitim Dönemi, Planın Hazırlanması, Planın Uygulanması, İzleme ve Değerlendirme” olmak üzere beş bölümde toplanmıştır.
- ✓ “Cemel İlkokulu/ Ortaokulu Stratejik Planı”nın hazırlanmasında aşağıdaki aşamalar izlenmiştir:
 - Stratejik Planlama Sürecini Başlatma: Hazırlık Programı, Stratejik Plan Üst Kurulu, Stratejik Planlama Ekibi'nin oluşturulması,
 - Kurumsal Yükümlükleri Tanımlama: Mevzuat analizi, yasal yükümlülüklerin incelenmesi,
 - Kurumsal Vizyon, Misyon ve Temel Değerleri Açığa Çıkarma: Yöneticiler ve sosyal paydaşlar tarafından kurumsal kimliğin tanımlanması,
 - Kurumun Dışsal ve İçsel Çevresini Değerlendirme: Kurumun paydaşlarının belirlenmesi, görüşlerinin alınması, GZFT ve PEST analizlerinin yapılması,
 - Eğitim Sisteminin Stratejik Alanlarının Belirlenmesi: Müdürlük hizmetlerinin “Tema” başlıkları altında gruplandırılması,
 - Stratejik Planın Oluşturulması: Cemel İlkokulu/ Ortaokulu Stratejik Planlama Ekibi tarafından planın hazırlanması,
 - Stratejik Planı İnceleme ve Benimseme: Planın her aşamasında okul çalışanları ve paydaşlarının görüşlerinin alınması,
 - Etkili Bir Vizyon Geliştirme/Oluşturma: Oluşturulan vizyon, misyon ve temel değerlerin gözden geçirilerek revize edilmesi,
 - Etkili Uygulama Süreci: Performans programlarının hazırlanması,

İzleme ve Değerlendirme: Faaliyet raporları, izleme değerlendirme raporları, gerektiği durumda stratejik planın güncellenmesi.

a. CEMEL İLKOKULU/ ORTAOKULU STRATEJİK PLAN MODELİ



b. HAZIRLIK DÖNEMİ

1. BAŞLANGIÇ

Stratejik planlama sürecine Cemel İlkokulu/ Ortaokulu Müdür başkanlığında toplanarak “Stratejik Planlama Ekibi”nin kurulması konusunda yöntem belirlemeleriyle başlanmıştır. Paydaşlarla farklı zamanlarda yapılan toplantılar sonrasında, ilk toplantıda belirlenen yöntemler arasında kurumun yapısına en uygun ve paydaşların büyük çoğunluğu tarafından benimsenen yöneme karar verilmiştir.

Buna göre, kurumun hemen her birimini temsil eden kişilerden oluşturulacak olan ekibe katılımda gönüllülük esas alınmıştır.

2. KURULUN OLUŞTURULMASI VE GÖREVLERİ

Cemel İlkokulu/Ortaokulu Stratejik Planlama Ekibi oluşturulurken üyelerin gönüllülüğünün yanı sıra birimlerini temsil etme, TKY konusunda aldıkları eğitimleri, bilgi, birikim ve ilgileri de dikkate alınmıştır.



CEMEL İLKOKULU/ORTAOKULU
2015 -2019 STRATEJİK PLANLAMA KOORDİNASYON EKİBİ

Unvanı	Adı – Soyadı	İletişim
Okul müdürü	Cengiz TEMUR	BAŞKAN
Okul müdür yard.	Hasan ŞİMŞEK	KOORDİNATÖR
Sınıf Öğretmeni	Murat FİDAN	ÜYE
Sınıf Öğretmeni	Dilek HAMAMCI	ÜYE

11/11/2015
Cengiz TEMUR
ONAY

Ekip, ilk toplantısında hangi amaçla kurulduğunu ve stratejik plan hazırlama sürecinde yapılacak iş ve işlemleri gözden geçirmiş ve kendisine bir görev tanımı oluşturmuştur. Bu görev tanımına göre aşağıda belirtilen iş ve işlemleri gerçekleştirmek üzere çalışmalarına başlamıştır:

- “Cemel İlkokulu/ Ortaokulu Stratejik Planı”nın hazırlanması sürecinde gerekli bilgi ve verileri ilgili birimlerden toplamak,
- Toplanan bilgi ve verileri stratejik plan için işlemek, düzenlemek,
- Stratejik planlama sürecinde gereken zamanlarda paydaşlara duyurular yapmak,
- Stratejik planlama sürecinde İlçe Milli Eğitim Müdürlüğü ile koordinasyonu sağlamak, resmi yazışmaları yapmak ve raporları hazırlamak,
- Stratejik planın uygulanmasını izlemek, değerlendirmek ve sonuçlandırmak,
- Stratejik planda belirlenen performans programının izlenmesini sağlayacak temel göstergeleri ve performans hedeflerinin izlenmesi için ölçme araçlarını geliştirerek süreci raporlaştırmak.

c. EĞİTİM DÖNEMİ

“Cemel İlkokulu /Ortaokulu Stratejik Planlama Ekibi”nin ekip üyeleri, stratejik planlama konusundaki kaynakları taramış ve yaptıkları araştırmalardan edindikleri bilgileri periyodik olarak yapılan toplantılarda paylaşmışlardır. Ayrıca İlçe Milli Eğitim Müdürlüğü’nün gerek toplantı gerek görüşme yoluyla gerçekleştirdiği rehberliğinden de faydalanarak ekip üyeleri konu hakkında bilgilendirilmişlerdir. Gerekli bilgi ve kaynakları edinen stratejik planlama ekibi, “Cemel İlkokulu /Ortaokulu Stratejik Planı”nı hazırlamak amacıyla işbölümü yaparak çalışmalarına başlamıştır.

d. PLANIN HAZIRLANMASI

1. DURUM ANALİZİ

Cemel İlkokulu /Ortaokulu olarak “Neredeyiz?” sorusunun cevabını bulmak için iç ve dış paydaşların katılımıyla yapılan mevcut durum analizi, aynı zamanda TKY araç ve teknikleri kullanılarak desteklenmiştir.

Bu aşamada kurum eğitim alanındaki hizmetinin ilk yılında olmasından ötürü tarihçesi incelenememiştir. Kurumun daha yeni olan geçmişi hakkında tarihçe oluşturulup, yasal yükümlülükler ve mevzuat analizi düzenlenmiş, faaliyet alanları ile sunulan ürün ve hizmetler belirlenmiştir. Paydaş, kurum içi ve çevre analizi çalışmaları gerçekleştirilmiştir.

2. PLAN UNSURLARININ REVİZYONU VE PAYLAŞIMI

Daha önceden vizyon, misyon ve temel değerlere ait ifadeler belirlenmediğinden dolayı, “Nereye ulaşmak istiyoruz?” sorusunu cevaplayabilir şekilde oluşturulmuştur. Bu çalışmanın diğer bir amacı da tüm paydaşlar tarafından anlam farklılığına yol açmayacak şekilde ifadelerin incelenmesi olmuştur. Aynı çalışma, kurumun tüm bireyleri ile farklı zamanlarda yapılan toplantılarda da tekrarlanmıştır. Böylece kurumun tüm paydaşları “Nereye ulaşmak istiyoruz?” sorusunu cevaplayan ve stratejik planın temel alacağı vizyon, misyon ve temel değerler konusunda farkındalıklarını oluşturulmuştur.

e. PLANIN UYGULANMASI, İZLEME VE DEĞERLENDİRME

Hazırlanarak İlçe Milli Eğitim Müdürlüğü’nün onayını aldıktan sonra stratejik planın izlenmesi ve değerlendirilmesi sürecinde sonuçların amaç ve hedeflerle kıyaslanarak ölçülmesi, söz konusu amaç ve hedeflerin tutarlılığı ile ilgili analiz çalışmaları yapılacaktır.

Stratejik planın tam metni, tüm yöneticilere verilmek ve kurum web sitesinde yayımlanmak üzere bilgi-işlem birimine verilmek üzere hazırlanmıştır. Aynı şekilde planın özeti, okulların çevrimiçi web sitesine konulmak üzere hazırlanmış, böylece çalışmaya tüm paydaşların ulaşabilmesi sağlanmıştır. Cemel İlkokulu /Ortaokulu binasında hizmet alan kişilerin görebileceği yerlere vizyon ve misyon ifadeleri asılmıştır. Süreçle ilgili gelişmeler, yapılacak toplantılarla paydaşlara aktarılacaktır.

f. STRATEJİK PLAN ÇALIŞMALARI ÇERÇEVESİNDE GERÇEKLEŞTİRİLEN DİĞER FAALİYETLER

Stratejik plan çalışmalarını çerçevesinde sürece yönelik olarak gerçekleştirilen faaliyetler şunlardır:

- Stratejik planlama çalışmalarının planlı bir şekilde yürütülmesini sağlamak amacıyla Okul Müdür başkanlığında tüm okul yöneticileri toplantı yapmıştır.
- Stratejik planlama ekibi kurulmuştur.
- Stratejik planlama ekibi üyelerinin konuyla ilgili eğitimleri sağlanmıştır.
- İlçe Milli Eğitim Müdürlüğünün stratejik planlama ile ilgili yaptığı tüm rehberlik çalışmalarına katılım sağlanmıştır.
- Stratejik planlama sürecinde kullanılacak olan rehber kitap edinilmiştir (Eğitimde Stratejik Planlama, MEB Strateji Geliştirme Başkanlığı, 2010).
- İlçe Milli Eğitim Müdürlüğünün stratejik planı, ekip üyelerince incelenmiştir.
- Stratejik planın temel alacağı vizyon ve misyon ifadeleri hakkında tüm paydaşların farkındalığı sağlanmıştır.
- Cemel İlkokulu /Ortaokulu stratejik plan taslağı hazırlanarak -görüşleri alınıp gerekli düzeltmelerin yapılabilmesi için- “İlçe Milli Eğitim Müdürlüğü Stratejik Planlama Ekibi”ne başvurulmuştur

2.BÖLÜM

MEVCUT DURUM ANALİZİ

- A. TARİHSEL GELİŞİM
- B. YASAL YÜKÜMLÜLÜKLER
- C. FAALİYET ALANLARI VE SUNULAN HİZMETLER
- D. PAYDAŞ ANALİZİ
- E. KURUM İÇİ VE DIŞI ANALİZ
- F. EĞİTİM ÖĞRETİM SİSTEMİNİN SORUN VE GELİŞİM ALANLARI
- G. STRATEJİK PLAN MİMARİSİ

Durum analizi çalışmasında Cemel İlkokulu /Ortaokulu tarihsel gelişimi, yasal yükümlülükleri ve mevzuat analizi, faaliyet alanları, ürün/hizmetler; paydaş, kurum içi ve çevre analizi yapılmıştır.

A) TARİHSEL GELİŞİM

CEMEL İLOKULU/ORTAOKULU'NUN KURULUŞU VE KISA TARİHÇESİ

Tarihsel Gelişim

İlk bina 1945 yılında imece usulüyle köy halkı tarafından yapılmıştır. Bina 2 derslik,1 odunluk,1 salon ve bitişiğinde bir öğretmen lojmanından oluşmuştur. Öğrenci sayısının artması sebebiyle 1968 yılında 2 derslik ve 1 müdür odasından oluşan ayrı bir bina ve iki ailelik öğretmen lojmanı yapılmıştır.1976 yılında sebebi bilinmeyen bir yangın sonucu 1945 yılında yapılan I. Bina yanmıştır. Aynı yıl yanan binanın yerine 3 derslik ,1 öğretmenler odası ve 1 müdür odasından ibaret yeni bir bina yapılmıştır.

İlköğretimin 8 yıla çıkması neticesinde 1986 yılında Devlet- Halk iş birliği ile II. Kademe binası için inşaat başlamış,1988 yılında tamamlanarak hizmete girmiştir. Mevcut binaların eski oluşu ve ihtiyacı karşılamayışı yeni bir bina gereksinimi doğurmuş buna binaen 2005 yılında 10 derslik , 1 müdür odası,1 müdür yardımcısı odası, öğrenci ve öğretmenler tuvaletinden ibaret yeni bir okul yapılmıştır (Okul/Kurumun hangi tarihte hangi amaçlara hizmet etmek için kurulduğu, bugüne kadar geçirdiği aşamalar, önemli yapısal dönüşümler kısaca değerlendirilir.

Çevrenin Kültürel Yapısı

- ✓ Okulumuzun bulunduğu çevrenin gelir düzeyinin orta ve alt seviyede olmasına paralel sosyal ve kültürel yapı da orta ve alt seviyedir.
- ✓ Yakın çevrede, bölgenin kültürel yapısına katkıda bulunacak sinema, tiyatro, kütüphane, halk eğitim merkezi, spor salonu vb. sosyal tesisler bulunmamaktadır.
- ✓ Bu bağlamda, kültür seviyesinin geliştirilmesi için devletin ve yerel makamların alacağı tedbirler önem taşımaktadır.
- ✓ Alınacak bu tedbirlerle bölgenin kültür düzeyinin artacağı düşünülmektedir.
- ✓ Ulaşım yönünden büyük bir sorun yoktur.

Çevrenin Demografik Yapısı

- ✓ Çevre aileleri, genellikle iki ve üzeri çocuğa sahiptir.
- ✓ Yaşlı nüfusun eğitim düzeyi okuryazar ya da ilkokul, genç nüfusun eğitim düzeyi ise genellikle lisedir.
- ✓ Çevre halkının bir kısmının sosyal ihtiyaçları karşılanmamış bulunmaktadır.

Bölge yakın zamana kadar tek ya da iki katlı evlerden oluşmaktayken, son zamanlarda çok katlı binalara geçilmeye başlanmıştır.

B) CEMEL İLKOKULU/ ORTAOKULU YASAL YÜKÜMLÜLÜKLERİ

Türkiye Cumhuriyeti Milli Eğitim Bakanlığına bağlı bir eğitim kurumu olarak Cemel İlkokulu/ Ortaokulu aşağıda belirtilen yasal mevzuat ve bu mevzuatın kendisine verdiği yasal yükümlülüklerin bilinciyle öğrenci yetiştirerek ülkeye hizmet etmektedir:

SIRA	İLGİLİ MEVZUAT	DERECESİ
1	Anayasa Madde 42	Temel
2	1739 Say. Milli Eğitim Temel Kanunu	Temel
3	Usul ve esaslar ; Okullarda Sivil Savunma Kolu Kurulması ve Çalışması İle İlgili Esaslar	Temel
4	4982 Say. Bilgi Edinme Hakkı Kanunu	Yardımcı
5	5072 Say. Dernek ve Vakıfların Kamu Kurum ve Kuruluşları İle İlişkilerine Dair Kanun	Temel
6	2886 Say. Devlet İhale Kanunu	Temel
7	657 Say. Devlet Memurları Kanunu	Temel
8	3071 Say. Dilekçe Hakkının Kullanılmasına Dair Kanun	Yardımcı
9	5070 Say. Elektronik İmza Kanunu	Temel
10	5846 Say. Fikir ve Sanat Eserleri Kanunu	Yardımcı
11	6245 Say. Harcırah Kanunu	Temel
12	2684 Say. İlköğretim ve Orta Öğretimde Parasız Yatılı veya Burslu Öğrenci Okutma ve Bunlara Yapılacak Sosyal Yardımlara İlişkin Kanun	Temel
13	5651 Say. İnternet Ortamında Yapılan Yayınların Düzenlenmesi ve Bu Yayınlar Yoluyla İşlenen Suçlarla Mücadele Edilmesi Hakkında Kanun	Yardımcı
14	4857 Say. İş Kanunu	Temel
15	4688 Say. Kamu Görevlileri Sendikaları Kanunu	
16	4734 Say. Kamu İhale Kanunu	Temel
17	4735 Say. Kamu İhale Sözleşmeleri Kanunu	Temel
18	5018 Say. Kamu Malî Yönetimi ve Kontrol Kanunu	Temel
19	3628 Say. Mal Bildiriminde Bulunulması, Rüşvet ve Yolsuzluklarla Mücadele Kanunu	Temel
20	4455 Say. Memurlar İle Diğer Kamu Görevlilerinin Disiplin Cezalarının Affı Hakkında Kanun	Yardımcı
21	439 Say. Millî Eğitim Bakanlığına Bağlı Yüksek ve Orta Dereceli Okullar Öğretmenleri ile İlkokul Öğretmenlerinin Haftalık Ders Saatleri ile Ek Ders Ücretleri Hakkında Kanun	Temel
22	3797 Say. Millî Eğitim Bakanlığının Teşkilat ve Görevleri Hakkında Kanun	Yardımcı
23	5434 Say. Türkiye Cumhuriyeti Emekli Sandığı Kanunu	Temel
24	4207 Say. Tütün Ürünlerinin Zararlarının Önlenmesi ve Kontrolü Hakkında Kanun	Temel

25	2429 Say. <u>Ulusal Bayram ve Genel Tatiller Hakkında Kanun</u>	Temel
26	B.K.Kararı Dokuzuncu Kalkınma Planı Stratejisi (2007-2013) Hakkında Karar	Yardımcı
27	B.K.Kararı Kamu Kurum ve Kuruluşlarınca Yapılacak Norm Kadro Çalışmalarında Uyulacak Usul ve Esaslar	Temel
28	B.K.Kararı Millî Eğitim Bakanlığı Yönetici ve Öğretmenlerinin Ders ve Ek Ders Saatlerine İlişkin Karar	Temel
29	B.K.Kararı Sözleşmeli Personel Çalıştırılmasına İlişkin Esaslar	Temel
30	Yönetmelik; Aday Memurların Yetiştirilmelerine Dair Genel Yönetmelik	Temel
31	Yönetmelik; Aslı Devlet Memurluğuna Atananların Yemin Merasimi Yönetmeliği	Yardımcı
32	Yönetmelik; Bilgi Edinme Hakkı Kanununun Uygulanmasına İlişkin Esas ve Usuller Hakkında Yönetmelik	Temel
33	Yönetmelik; Binaların Yangından Korunması Hakkında Yönetmelik	Temel
34	Yönetmelik; <u>Devlet Binaları İşletme, Bakım, Onarım Yönetmeliği</u>	Temel
35	Yönetmelik; <u>Devlet Memurları Geçici Süreli Görevlendirme Yönetmeliği</u>	Yardımcı
36	Yönetmelik; <u>Devlet Memurları Sicil Yönetmeliği</u>	Temel
37	Yönetmelik; <u>Devlet Memurlarının Çekilmelerinde Devir ve Teslim Süreleri Hakkında Yönetmelik</u>	Temel
38	Yönetmelik; <u>Devlet Memurlarının Şikâyet ve Müracaatları Hakkında Yönetmelik</u>	Temel
39	Yönetmelik; <u>Millî Eğitim Bakanlığı Anadolu Liseleri Yönetmeliği</u>	Temel
40	Yönetmelik; <u>Devlet Memurlarının Yer Değiştirme Suretiyle Atanmalarına İlişkin Yönetmelik</u>	Temel
41	Yönetmelik; <u>Devlete ve Kişilere Memurlarca Verilen Zararların Nevi ve Miktarlarının Tespiti, Takibi, Amirlerinin Sorumlulukları, Yapılacak Diğer İşlemler Hakkında Yönetmelik</u>	Temel
42	Yönetmelik; <u>İnternet Toplu Kullanım Sağlayıcıları Hakkında Yönetmelik</u>	Yardımcı
43	Yönetmelik; <u>Eğitim Kurumları Öğretmen ve Yöneticilerine Yüksek Öğretim Kurumlarınca Yapıtırılacak Hizmet İçi Eğitim Yönetmeliği</u>	Yardımcı
44	Yönetmelik; <u>Elektronik İmza Kanununun Uygulanmasına İlişkin Usul ve Esaslar Hakkında Yönetmelik</u>	Temel
45	Yönetmelik; <u>Fikir ve Sanat Eserlerinin Kayıt ve Tescili Hakkında Yönetmelik</u>	Yardımcı
46	Yönetmelik; <u>İstiklal Marşının Kabul Edildiği Günü ve Mehmet Akif Ersoy'u Anma Günü Hakkında Yönetmelik</u>	Temel
47	Yönetmelik; <u>Kamu İdarelerinde Stratejik Planlamaya İlişkin Usul ve Esaslar Hakkında Yönetmelik</u>	Temel
48	Yönetmelik; <u>Kamu İdarelerine Ait Taşınmazların Kaydına İlişkin Yönetmelik</u>	Temel

C) FAALİYET ALANLARI VE SUNULAN HİZMETLER

FAALİYET ALANLARI VE HİZMETLERİNİ BELİRLENMESİ

FAALİYET TÜRÜ	HİZMET ALANI	HİZMET TÜRÜ
FAALİYET 1 EĞİTİM	HİZMET-1 Rehberlik Hizmetleri	Veli Öğrenci Öğretmen
	HİZMET-2 Sosyal Etkinlikler	Tiyatro gösterileri, sergiler ve çeşitli sanat etk. Konferans, panel vb.
	HİZMET -3 Spor Etkinlikleri	Futbol Voleybol
FAALİYET 2 ÖĞRETİM	HİZMET -1 Müfredatın İşlenmesi	Sınıf Müfredatı
	HİZMET -2 Kurslar	Seviye Tespit Sınavları Teog Deneme Sınavları Destekleme ve Yetiştirme Kursları Etütler
FAALİYET 3 YÖNETİM	HİZMET -1 Öğrenci İşleri	Kayıt- Nakil İşleri Devam-Devamsızlık Sınıf Geçme Okul –Aile
	HİZMET -2 Personel İşleri	Derece Terfi Özlük Hakları Hizmet İçi Eğitim

D) PAYDAŞ ANALİZİ

Stratejik planın uygulama sürecinde eş güdümlülük sağlanabilmesi, planın sahiplenilmesi ve sonuçta amacına ulaşabilmesi için paydaş analizinin yapılması, durum belirlemenin önemli unsurlarından biridir.

Bu bağlamda paydaş analizi yapılırken aşağıda belirtilen unsurlar göz önünde bulundurulmuştur:

- Cemel İlkokulu Okullarına girdi sağlayanlar,
- Cemel İlkokulu Orta Okulları tarafından ürün ve hizmet sunulan kişi, kurum ve/veya kuruluşlar,
- Cemel İlkokulu Orta Okulunun işbirliği yaptığı kişi, kurum ve/veya kuruluşlar,
- Cemel İlkokulu Orta Okulunun faaliyetlerinden etkilenenler,
- Cemel İlkokulu Orta Okulunu etkileyen kesimler.

Bu unsurlar göz önünde bulundurularak yapılan beyin fırtınası sonucunda belirlenen paydaşlar özelliklerine göre tablodaki gibi sınıflandırılmıştır. Stratejik planlama ekibi, kendi içinde yaptığı işbölümü ile paydaşlarla okulların gerçekleştirdiği faaliyetlerden nasıl etkilendikleri, okuldan neler bekledikleri, okulun güçlü ve zayıf yönleri paydaş grubunun sayısına ve özelliğine uygun olan teknik ve/veya araçlar (görüşme, anket, vb.) kullanılarak belirlenmiştir.

Paydaşlardan alınan verilerle stratejik plan amaç ve hedefleri belirlenmiş ve paydaşlara bununla ilgili dönüt verilmiştir.

PAYDAŞ SINIFLANDIRMA MATRİSİ

PAYDAŞ ADI	İÇ PAYDAŞLAR	DIŞ PAYDAŞLAR			YARARLANICI HEDEF KİTLE
	ÇALIŞANLAR	TEMEL ORTAK	STRATEJİK ORTAK	TEDARİKÇİ	
MEB		√	√		
VALİLİK					
KAYMAKAMLIK		√	√		
MİLLİ EĞİTİM MÜDÜRLÜĞÜ ÇALIŞANLARI		√	√		
İLÇE MEM		√	√	0	
OKULLAR VE BAĞLI KURUMLAR		√	√		
OKUL YÖNETİCİSİ	√				√
ÖĞRETMENLER VE DİĞER ÇALIŞANLAR	√				√
ÖĞRENCİLER VE VELİLER	√	√	√	0	√
OKUL AİLE BİRLİĞİ	√	√		√	
ÜNİVERSİTELER				0	
ÖZEL İDARE				0	
ŞARKIŞLA BELEDİYESİ			0	0	
GÜVENLİK GÜÇLERİ (EMNİYET, JANDARMA)				0	
BAYINDIRLIK VE İSKÂN MÜDÜRLÜĞÜ				0	
SOSYAL HİZMETLER MÜDÜRLÜĞÜ				0	
GENÇLİK VE SPOR MÜDÜRLÜĞÜ				0	
SAĞLIK MÜDÜRLÜĞÜ				0	
KÜLTÜR MÜDÜRLÜĞÜ				0	
HAYIRSEVERLER	0	0	0	0	
SİVİL TOPLUM ÖRGÜTLERİ			0		
MEDYA, YAYIN EVLERİ		√			
İŞVEREN KURULUŞLAR	√			√	
CEMEL BELEDİYE BAŞKANLIĞI		√			
DİĞER TEDARİKÇİ FİRMALAR				√	

√ : Tamamı 0 : Bir kısmı

Paydaş: Kurum faaliyetlerinden etkilenen ya da bu faaliyetleri etkileyen kişi, grup veya kurumlar.

İç Paydaşlar: Cemel İlkokulu Orta Okulunun faaliyetlerinden etkilenen ya da bu faaliyetleri etkileyen kuruluş içindeki kişi, grup veya kuruluşlar.

Dış Paydaşlar (Temel Ortak, Stratejik Ortak, Tedarikçiler): Cemel İlkokulu Orta Okulunun faaliyetlerinden etkilenen ya da bu faaliyetleri etkileyen kuruluş dışındaki kişi, grup veya kuruluşlar.

Yararlanıcı/Hedef Kitle: Cemel İlkokulu Orta Okulunun ürettiği ürün ve hizmetleri alan, kullanan ya da bunlardan yararlanan kişi, grup ve kurumlar.

Temel Ortak: Cemel İlkokulu Orta Okul ile mevzuatla belirlenmiş idari bağı olanlar

Stratejik Ortak: Cemel İlkokulu Orta Okulunun ile zorunlu olmayan, karşılıklı yarara dayalı ilişki içinde olanlar.

Çalışan: Cemel İlkokulu Orta Okulunun mensupları.

PAYDAŞ ÖNCELİKLENDİRME MATRİSİ							
PAYDAŞ ADI	DIŞ PAYDAŞ			İÇ PAYDAŞ	YARARLANICI HEDEF KİTLE	NEDEN PAYDAŞ	ÖNEM DERECESİ (1:önemli, 2:önemsiz)
	TEMEL ORTAK	STRATEJİK ORTAK	TEDARİKÇİ				
MEB	X			X		Mevzuatla bağlı ve amaçlara yönelik ortak olduğumuz için	1
VALİLİK	X					Mevzuatla bağlı ve amaçlara yönelik ortak olduğumuz için	1
KAYMAKAMLIK	X					Mevzuatla bağlı ve amaçlara yönelik ortak olduğumuz için	1
İL MEM	X			X		Mevzuatla bağlı ve amaçlara yönelik ortak olduğumuz için	1
İLÇE MEM	X			X		Mevzuatla bağlı ve amaçlara yönelik ortak olduğumuz için	1
RAM				X		Amaçlara yönelik ortaklık yaptığımız ve hizmetlerimizden yararlandığı için	
OKUL YÖNETİCİSİ				X		Kurum çalışanı olduğu için	1
ÖĞRETMENLER				X	X	Amaçlara yönelik ortaklık yaptığımız ve hizmetlerimizden yararlandığı için	1
ÖĞRENCİLER				X	X	Hizmetlerimizden yararlandığı için	1
VELİLER		X		X	X	Amaçlara yönelik ortaklık yaptığımız ve hizmetlerimizden yararlandığı için	1
OKUL AİLE BİRLİĞİ			X	X	X	Amaçlara yönelik ortaklık yaptığımız ve hizmetlerimizden yararlandığı ve hizmet sunumundan gerekli olan materyalleri sağladığı için	1
OKUL KULÜPLERİ			X	X	X	Amaçlara yönelik ortaklık yaptığımız ve hizmetlerimizden yararlandığı ve hizmet sunumundan gerekli olan materyalleri sağladığı için	2

PAYDAŞ ÖNCELİKLENDİRME MATRİSİ							
PAYDAŞ ADI	DIŞ PAYDAŞ			İÇ PAYDAŞ	YARARLANICI HEDEF KİTLE	NEDEN PAYDAŞ	ÖNEM DERECESİ (1:önemli, 2:önemsiz)
	TEMEL ORTAK	STRATEJİK ORTAK	TEDARİKÇİ				
ÜNİVERSİTELER		X			X	Amaçlara yönelik ortaklık yaptığımız ve hizmetlerimizden yararlandığı için	2
DİĞER OKULLAR		X				Amaçlara yönelik ortaklık yaptığımız ve hizmetlerimizden yararlandığı için	2
SİVİL TOPLUM ÖRGÜTLERİ		X				Amaçlara yönelik ortaklık yaptığımız için	2
STK(VAKIF, DERNEK), SENDİKALAR		X				Amaçlara yönelik ortaklık yaptığımız için	2
MESLEK ODALARI		X				Amaçlara yönelik ortaklık yaptığımız için	2
ŞARKIŞLA BELEDİYESİ		X				Amaçlara yönelik ortaklık yaptığımız için	2
ŞARKIŞLA EMLİYET MÜDÜRLÜĞÜ		X				Amaçlara yönelik ortaklık yaptığımız için	2
CEMEL BELEDİYE BAŞKANLIĞI		X				Amaçlara yönelik ortaklık yaptığımız için	2
YEMEK ŞİRKETİ			X			Hizmet sunumundan gerekli olan iş gücü ve materyalleri sağladığı için	2

PAYDAŞ ÖNCELİKLENDİRME MATRİSİ							
PAYDAŞ ADI	DIŞ PAYDAŞ			İÇ PAYDAŞ	YARARLANICI HEDEF KİTLE	NEDEN PAYDAŞ	ÖNEM DERECESİ (1:önemli, 2:önemsiz)
	TEMEL ORTAK	STRATEJİK ORTAK	TEDARİKÇİ				
İŞ-KUR		X			X	Amaçlara yönelik ortaklık yaptığımız ve hizmetlerimizden yararlandığı için	2
DİĞER TEDARİKÇİ FİRMALAR		X				Amaçlara yönelik ortaklık yaptığımız ve hizmetlerimizden yararlandığı için	2
YAYIN EVLERİ		X				Amaçlara yönelik ortaklık yaptığımız için	2
SAĞLIK KURUM VE KURULUŞLARI	X	X				Amaçlara yönelik ortaklık yaptığımız ve hizmetlerimizden yararlandığı için	2
DİĞER KAMU KURUMLARI		X				Amaçlara yönelik ortaklık yaptığımız ve hizmetlerimizden yararlandığı için	2
MEDYA(YEREL BASIN)		X				Amaçlara yönelik ortaklık yaptığımız ve hizmetlerimizden yararlandığı için	2
MEZUNLARIMIZ		X				Amaçlara yönelik ortaklık yaptığımız için	2

YARARLANICI ÜRÜN/HİZMET MATRİSİ

Yararlanıcı \ Ürün/hizmet	Eğitim-Öğretim (Örgün-Yaygın)	Yatılılık-Bursluluk	Nitelikli işgücü	AR-GE, Projeler, Danışmanlık	Altyapı, Donatım Yatırım	Yayın	Rehberlik, Kurs, Sosyal etkinlikler	Mezunlar (Öğrenci)	Ölçme-Değerlendirme
Öğrenciler	√	0			√	√	√		
Veliler							√		
Üniversiteler			0	0				√	
Medya			0	0					
Uluslar arası kuruluşlar				0		0			
Meslek Kuruluşları									
Sağlık kuruluşları			0						
Diğer Kurumlar								0	
Özel sektör		√	0			0			

√ : Tamamı 0 : Bir kısmı

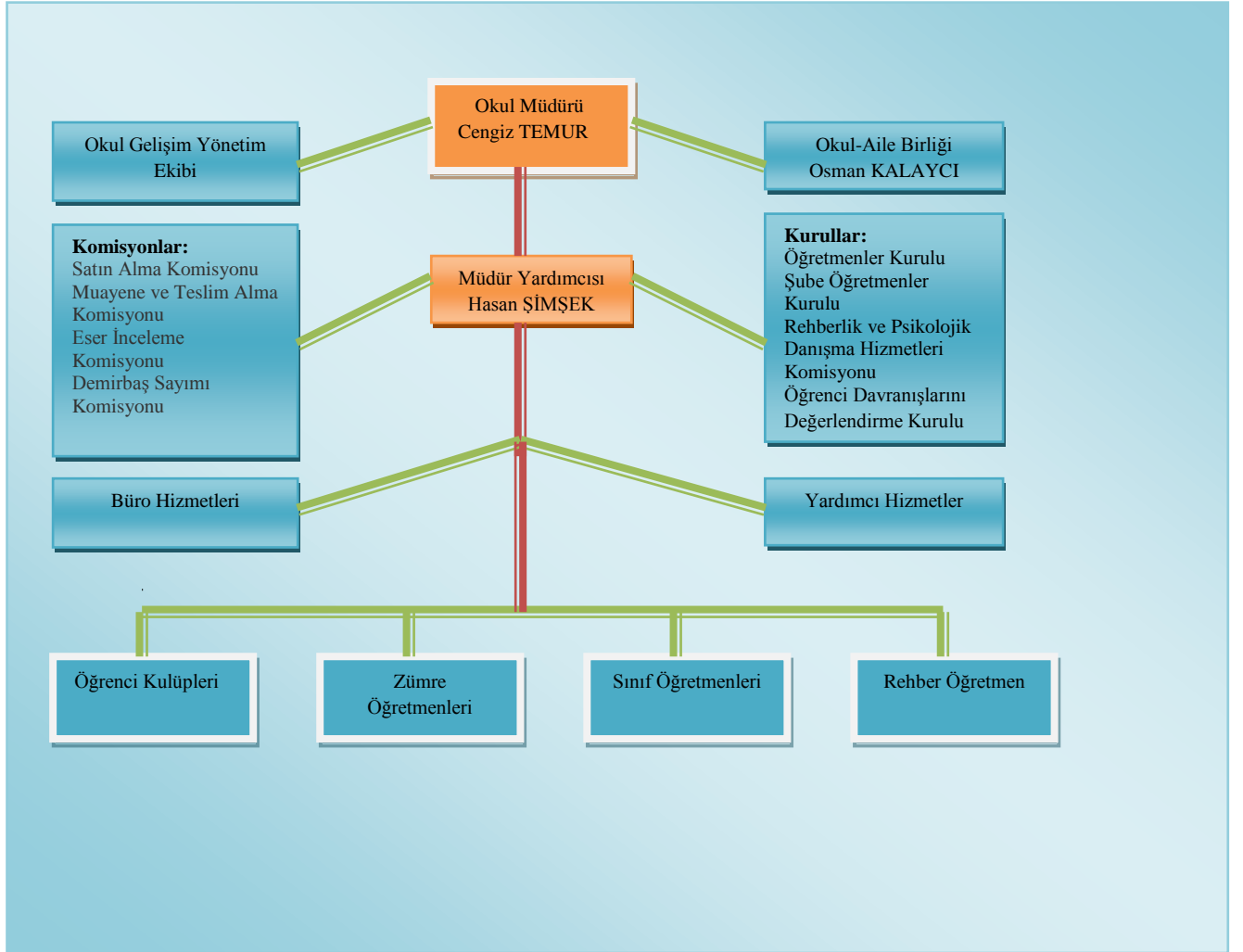
E. KURUM İÇİ ANALİZ VE DIŞI ANALİZİ

1. KURUM İÇİ ANALİZ

Kurum içi analiz çalışmasında; Cemel İlkokuluOrtaokulu teşkilat yapısı, insan kaynakları, karar alma işlemleri ve süreçleri, eğitimde teknoloji kullanımı, teknolojik alt yapı ve donanımı, bilgi ve iletişim teknolojileriyle yürütülen proje ve faaliyetleri, eğitimin finansmanı (mali kaynaklar), fiziksel kapasitesi analiz edilmiştir. 2015-2016 Eğitim-öğretim yılı itibariyle okulumuz bünyesinde 8 derslik, 1 Ana sınıfı, 1 Müdür odası, 1 Müdür Yardımcısı odası, 1 Öğretmenler odası, 1 Bilişim Teknolojileri sınıfı, 1 Fen ve Teknolojileri laboratuvarı, 1 kütüphane mevcuttur

2015-2016 Eğitim-öğretim yılında 160 öğrenci, 1 Müdür,1 Müdür yardımcısı, 1 Anasınıfı öğretmeni, 12 branş öğretmeni, ile eğitim-öğretime devam etmektedir

1.1- CEMEL İLKOKULU/ORTAOKULU ORGANİZASYON YAPISI



OKUL/KURUMLARDA OLUŐTURULAN BİRİMLER:

GÖREVLER	GÖREVLE İLGİLİ BÖLÜM/BİRİM/ KOMİSYON/ZÜMRE vb.	GÖREVLE İLGİLİ İŐBİRLİĐİ	GÖREVLE İLGİLİ HEDEF KİTLE
Okulun mevzuat çerçevesinde yönetilmesi	Müdür	Okul müdürü bu görevini yaparken bütün paydaşlar ile işbirliği yapar.	Okulun bütün kuruluşları, birimleri öğretmen, öğrenci, veli ve diğer üst yönetimler
Öğrencilerin Milli eğitimin genel ve özel amaçları doğrultusunda yönlendirilmesi	Disiplin Kurulu	Rehberlik servisi, okul-aile birliği ve öğrenci temsilciliği	Öğrenciler
Okulun bütün yazışmalarının yapılması, dosyalanması ve arşivlenmesi	Müdür Yardımcısı	Müdür, müd.yard, öğretmenler, öğrenci ve hizmetliler	
Eğitim-öğretim hizmetlerinin planlanması ve sunulması	Müdür, Öğretmenler	Okul müdürü, Zümreler ve çevre faktörlerinden yararlanılır.	Öğrenciler
Öğrenci kişilik hizmetleri	Rehberlik servisi	Öğretmenler. Veliler, RAM ve disiplin kurulu ile işbirliği yapar	Öğrenciler
Öğrencilerin örnek davranışlar kazanmaları	Onur kurulu	Öğrenci kurulları, veliler	Öğrenciler
Öğrencilerin ilgi ve yeteneklerinin geliştirilmesi çevreye duyarlı hale getirilmesi	Sosyal hizmetler yürütme kurulu	Öğretmenler, Veliler ve Çevre imkânlarından yararlanır	Öğrenciler
Okulda yayınlanacak eserler, duvar gazeteleri, Kütüphaneye alınacak eserlerin eğitim-öğretim açısından incelenmesi ve onaylanması	Okul inceleme kurulu	Okul müdürü, öğretmenler ve öğrencilerle işbirliği yapar	Öğrenciler
Demirbaş eşyanın belirlenmesi, fiyatlandırılması alınması	Demirbaş satın alma kom, Muayene teslim alma kom, Fiyat tespit kom, sayım komisyonu	Okul müdürü, okul-aile birliği, mal müdürlüğü ve çevre ile işbirliği yapar.	Okul yönetimi, öğretmenler ve öğrenciler.
Zümreler arasında işbirliğinin sağlanması	Zümre öğretmenler kurulu	Zümre öğretmenleri	Öğretmenler ve öğrenciler
Okulun temizliği, bakım ve onarımı ve ısıtılması	Hizmetliler	Okul idaresi ve veliler ile işbirliği yaparlar	Öğretmen, öğrenci ve veliler.
Okulun istenilen kalite standartlarına yükseltilmesi	OGYE	İdare, öğretmenler ve çevre ile işbirliği yapar.	Öğretmen, öğrenci ve veliler.
Stratejik planlama	Stratejik planlama ekibi	Bütün paydaşlar.	Bütün paydaşlar.

**1.2- CEMEL İLKOKULU /ORTAOKULU İNSAN KAYNAKLARI
CEMEL İLKOKULU/ ORTAOKULU HİZMET VEREN PERSONELİN DAĞILIMI**

Cemel İlkokulu/ Ortaokulu; 2 yönetici ve 12 öğretmen görev yapmaktadır.

HİZMET VEREN PERSONELİN DAĞILIMI VE EĞİTİM DÜZEYİ

EĞİTİM DURUMU	YÖNETİCİ	MEMUR	ÖĞRETMEN	HİZMETLİ
İLKOKUL				
ORTAOKUL				
LİSE				
YÜKSEK OKUL				
LİSANS	2		12	
YÜKSEK LİSANS				
TOPLAM	2		12	

BRANŞLARINA GÖRE ÖĞRETMEN SAYISI

REHBER ÖĞRETMEN	TÜRKÇE ÖĞRETMENİ	SOSYAL BİLGİLER ÖĞRETMENİ	MATEMATİK ÖĞRETMENİ (ÜCRETLİ)	YABANCI DİL ÖĞRETMENİ	FEN VE TEKNOLOJİ ÖĞRETMENİ	GÖRSEL SANATLAR ÖĞRETMENİ	MÜZİK ÖĞRETMENİ	DİN KÜLTÜRÜ VE AHLAK BİLGİSİ ÖĞRETMENİ	BEDEN EĞİTİMİ ÖĞRETMENİ	ANA SINIFI ÖĞRETMENİ	SINF ÖĞRETMENİ	TOPLAM
-	1	1	1	1	1	-	-	1	1	1	4	12

Yaşam boyu öğrenmeye kendini adanmış Cemel ilkokulu/ Ortaokulu'nda kurumsal olarak düzenli hizmet içi eğitimlere öğretmenler teşvik edilmektedir. Hizmet içi eğitim koordinatörlüğü tarafından izlenen, düzenlenen ve değerlendirilmesi yapılan eğitimlerle öncelikle kurum faaliyetlerinin daha nitelikli gerçekleştirilmesi ve öğretmenlerin mesleki ve kişisel gelişimleri dikkate alınmaktadır.

1.3- KARAR ALMA İŞLEMLERİ VE SÜREÇLERİ

ANA KURAL: Kurum çalışanları, kamu hizmetlerini yasalara, kamu yararına, disiplin kurallarına ve 657 sayılı yasanın 6. maddesindeki “yemine” uygun yapar.

HİZMET: Cemel İlkokulu/Ortaokulu’ndan hizmet almak üzere başvuran her bireye her zaman saygı gösterilir, dileği içtenlikle dinlenir. Bireyin isteği yasalara veya kurum prensiplerine uygun değilse, bu durum inandırıcı biçimde anlatılır.

PRATİK HİZMET: Yasaların öngördüğü işlemler dışında zaman alıcı, bıktırıcı formalitelere girilmez.

EŞİTLİK: Hizmet, eşitlik kurallarına özen gösterilerek yapılır. Bazı kişi ve kurumların diğerlerine üstünlüğü ve önceliği olmaz.

YAZIŞMALAR: Yazışmalar Türkçe dil kurallarına uygun, kesin, sade ve anlaşılır olup yabancı sözcük ve deyimlerin kullanılmamasına özen gösterilir. Yazışmalar resmi yazışma kurallarına uygun olarak yapılır.

YASAL VE HUKUKİ DAYANAK: Yapılan işlemlerin ve alınan kararların hukuksal dayanağı (Anayasa, kanun, tüzük, yönetmelik, genelge gibi yazılı emirler) kesinlikle bilinir.

MEVZUATI TAKİP VE EĞİTİCİ PROGRAMLAR: Okul Yöneticileri ve memurlar, kendi görev ve sorumlulukları ile ilgili kanunları, emirleri ve yazıları okur ve kendilerini yetiştirir. Okul Müdürü, astlarının bilgi düzeylerinin artırılması ve yetişmelerinin sağlanması için önlem alır; onlarla toplantı, tartışma ve eğitimler düzenler.

YÖNETİMCE VERİLEN GÖREVLER: Yönetim tarafından verilen bütün görevler zamanında ve ciddi biçimde yapılır; görevi savsaklayıcı tutum ve davranışlara girilmez.

İZLEME: Okul müdürleri, verilen görevleri kendileri yapmaları gerekiyorsa bizzat yaparlar. Alt kademeler yapacaksa onlara havale ederek görevin yapılmasını izler, denetler ve sonuçlanmasını sağlarlar.

ÖNEMLİ YAZILAR: Hizmete özel, özel, kişiye özel, ivedi, gizli, günlük, önemli yazılara özen gösterilir. Bunların gereği zamanında yapılır, cevapları verilir, işlemlerde öncelik tanınır.

EMİRLERİN PERSONELE TEBLİĞİ: Üst makamlardan gelen ve hizmetin yapılış biçimini gösteren yönetmelik, genelge, yazılı emir ve benzeri yazılar bütün görevlilere imza karşılığı duyurulur; öğrenmeleri ve anlamaları sağlanır.

TOPLANTILAR: Düzenlenen toplantı ve görüşmelere, ilgililer zamanında ve hazırlıklı katılır.

TUTARLILIK-KARARLILIK: Yapılan işlemler, alınan kararlar yasalara uygun ve tutarlıdır. Sık sık karar ve uygulama değişikliğine gidilmez.

DİLEKÇEYE CEVAP: Okul Müdürlüğü’ne yapılan yazılı başvurular, şikâyetler değerlendirilir; gereği yapılarak işlem hakkında ilgililere yasal süre içerisinde cevap verilir.

KENDİNİ VATANDAŞ YERİNE KOYMA: Tüm çalışanlar vatandaşın işini yaparken kendilerini işin sahibi gibi görüp işleri hemen yapar ve anlayışlı davranırlar.

DİRAYET VE OTORİTE: Okul Yöneticileri kendilerine bağlı hizmet birimlerinin ve personelin disiplinli çalışmasından sorumludur. Amir, hukuka uygun aldığı emri yapar, hukuka uygun verdiği emri yaptırır.

PLANLI ÇALIŞMA: Bölümler, çalışma programı yaparak hedefleri ortaya koyar. Yapılacak ve takip edilecek işler not edilir.

KILIK KIYAFET: “Kamu Kurum ve Kuruluşlarında Çalışan Personelin Kılık ve Kıyafetine Dair Yönetmelik” titizlikle uygulanır.

DÜZEN/TEMİZLİK: Bölümler, her zaman temiz ve düzenlidir. Demirbaş araç ve gereçler, dikkatli kullanılır; bakım ve denetimi yapılır.

Cemel ilkokulu/Ortaokulu Müdürlüğü karar alma işlem ve süreçlerini gözden geçirme, öz değerlendirme yapmak, iletişim ve nitelikli karar verebilmek için okul müdürü, müdür yardımcıları, zümre başkanları ya da temsilcileri ile sistematik olarak veya gerek gördüğünde toplanır.

1.4- CEMEL İLKOKULU/ ORTAOKULU TEKNOLOJİK KAYNAKLAR

Cemel İlkokulu/Ortaokulu personelinin BİT kullanımı ve yenilikleri takip etmeleri eğitim çalışmalarınıyla sağlanmaktadır. Kurum içindeki iletişim büyük oranda elektronik ortamda gerçekleşmektedir. Öğrenci kaydı, öğrenci nakli, personel ve öğretmen görevlendirmesi, bilgi edinme ve yazışmaların İnternet ve elektronik posta yoluyla yapılması vb. konularda iş ve işlemlerin başlatılma, yürütülme ve sonuçlandırılmasında bilişim teknolojileri en üst düzeyde kullanılmaktadır.

<u>Araç-Gereçler</u>	<u>2015</u>
Bilgisayar	16
Dizüstü Bilgisayar	1
Yazıcı	2
Tarayıcı	2
Fotokopi Makinesi	2
Baskı Makinesi	0
Tepegöz	1
Projeksiyon	1
Televizyon	1
İnternet bağlantısı	1
Fax	0
Video	0
DVD Player	0
Fotoğraf makinesi	0
Kamera	0
Okul İnternet sitesi	2
Personel/e-mail adresi oranı	100

**1.5-CEMEL İLOKULU/ ORTAOKULUNDA OLUŞTURULAN BÖLÜMLER
/KOMİSYON /ZÜMRE vb. GÖREVLERİ**

NO	KOMİSYON ZÜMRE vb.	GÖREVLERİ
1.	OKUL AİLE BİRLİĞİ	<ol style="list-style-type: none">1. Her fırsattan faydalanarak öğrencilerin millet; vatan, bayrak ve insanlık sevgilerini; Atatürk ilke ve inkılablarına, manevi değerlere bağlılıklarını; dayanışma duygularını pekiştirmeleri amacıyla veliler ve okul müdürlüğü ile işbirliği yapmak.2. Okulun amaç ve eğitim ilkeleriyle eğitim faaliyetleri hakkında ana ve babaları aydınlatmak.3. Okulun programı, eğitimle ilgili yönetmelikleri konusunda öğrenci velilerini aydınlatmak4. Öğrencilerin sorumluluk yüklenmelerine; dürüst, nazik, saygılı, başarılı ve düzenli olmalarına katkıda bulunmak üzere aile ile işbirliği yapmak; öğrencilerin başarılarını toplu şekilde ana ve babalarına göstermek için imkânlar hazırlamak.5. Çocukların başarılarının artırılması için ana ve babalarla işbirliği yapmak.6. Öğrencilerin zamanında ve düzenli olarak okula devamlarının sağlanmasında veliler ve okul müdürlüğü ile işbirliği yapmak.7. Evde derslerine çalışmak için imkân bulamayan öğrencilere, okulda çalışma ortamı hazırlamak.8. Öğrencilerin disipline ve toplum düzenine uyum sağlamaları için okul müdürlüğü ve velilerle işbirliği yapmak.9. Öğrencilerin yapmaları uygun olmayan işleri, gitmeleri uygun olmayan yerleri okul müdürlüğü ile birlikte tespit etmek ve ana-babalarla işbirliği yapmak.10. Öğrencide bulunması istenilmeyen israf, gösteriş ve okul malını hor kullanma gibi kötü davranışları önleyici tedbirleri almak.11. Resim, müzik, yabancı dil ve beden eğitimi derslerine özel ilgi duyan çocuklara okulda ve çevrede uygun imkânlar hazırlamak.12. Öğrencilerin sağlıklı olmaları ve bulaşıcı hastalıklardan korunmaları, temizlik alışkanlıkları kazanmaları, düzenli beslenmeleri ve boş zamanlarını değerlendirmeleri konularında veliler ve okul müdürlüğü ile işbirliği yapmak.13. Çocukların trafik kazaları ile diğer kazalardan korunmaları ve bu konuda alınacak tedbirlerle ilgili olarak veliler ve okul müdürlüğü ile işbirliği yapmak.14. Öğrencilerin okul içindeki davranış ve çalışmalarını takip etmek için, ana ve babaların okulu ziyaret etme alışkanlığını kazanmalarına yardımcı olma15. Sınıf öğretmenlerini öğrencilerin ana ve babalarını ziyaret etmeye teşvik etmek.16. Bakıma, yedirilmeye ve giydirilmeye muhtaç hasta ve fakir öğrencilere yardım sağlanması için veliler ile işbirliği yapmak.17. İşitme, görme, konuşma, beden ve zihin yönünden özürü veya herhangi bir alanda yetenekli öğrencilerle, eğitimi zor öğrenciler gibi özel eğitime muhtaç çocuklar için tedbirler almak.18. Tatillerde veya derslerden sonra okulun kitaplık, bahçe, oyun ve spor tesislerinden öğrencilerin, velilerin, ana ve babaların faydalanmalarını sağlayacak tedbirleri almak.19. Ders yılı içinde ve ders yılı sonunda okulun yapacağı faaliyetlere gerekli

		katkıda bulunmak.
2.	ÖĞRETMENLER KURULU	Okulda eğitim-öğretimin ahenk içinde yürütülmesi, oluşturulacak çalışma gruplarının belirlenmesi, ders dışı çalışmaların planlanması işlerini yapar.
3.	ZÜMRE ÖĞRETMENLER KURULU	Programların ve derslerin birbirine paralel olarak yürütülmesi, ders araçlarından, laboratuvar, spor salonu, kütüphane ve işliklerden planlı bir şekilde yararlanılması ile proje ve performans ödev konularını belirler.
4.	ŞUBE ÖĞRETMENLER KURULU	Şubedeki öğrencilerin kişilik, sağlık, sosyal ilişkilerin yanı sıra başarıları ile ailenin ekonomik durumu değerlendirilerek alınacak önlemleri görüşür ve alınan genel karar, uygulanmak üzere şube öğretmenler kurulu karar defterine yazılır.
5.	OKUL REHBERLİK HİZMETLERİ YÜRÜTME KURULU	Okulda yürütülecek her türlü rehberlik faaliyetlerini belirler, planlar ,uygular,iş birliği halinde çözüme kavuşturur.
6.	DİSİPLİN KURULU	Yönetmelik hükümleri çerçevesinde Okulda başarının ödüllendirilmesi ve uygun olmayan davranışların engellenmesi için gerekli çalışmaları yapar.
7.	ONUR KURULU	Ders içi ve ders dışı örnek davranışların geliştirilmesi için gerekli önlemleri alır
8.	SOSYAL HİZMETLER YÜRÜTME KURULU	Kurul, kulüp ve toplum hizmeti kapsamındaki etkinliklerin verimli bir şekilde yürütülmesi için danışman öğretmenler, öğrenciler, gönüllü veliler ve diğer öğretmenlerle iş birliği içinde çalışmaları koordine eder. Okul dışı etkinliklerde ilgili birimlerle iş birliği yaparak bu çalışmaların yürütülmesi için gerekli tedbirleri alır.
9.	OGYE	Okulda paylaşımcı ve iş birliğine dayalı yönetim anlayışıyla eğitim-öğretimin niteliğini ve öğrenci başarısını artırmak, okulun fizikî ve insan kaynaklarını geliştirmek, öğrenci merkezli eğitim yapmak, eğitimde planlı ve sürekli gelişim sağlamak
10.	FİYAT TESBİT KOMİSYONU	Okula alınacak her türlü malzemenin alımında piyasa fiyat araştırmasını yaparak en uygun fiyatı belirler.
11.	SATINALMA KOMİSYONU	Okulun ihtiyacı olan malzemenin ihale yolu ile alımını sağlar
12.	MUAYENE TESLİM ALMA KOMİSYONU	Bu komisyon, şartname ve sözleşmeler uyarınca satın alınan eşya ve gereçleri muayene ve kontrol ederek kabulü veya geri çevrilmesi hakkında gereken işlemi yapar. Ayrıca "Ayniyat Talimatnamesi" hükümlerine göre her yıl sonunda demirbaş eşya, yoğaltılan madde ve malzemeler ile kullanılmayan eşya ve gereçlerin sayım ve denetlenmesi ile ilgili işleri yapar.
13.	OKUL ÖĞRENCİ MECLİSİ	Okulda demokrasi anlayışını geliştirmek için gerekli çalışmaları yapar.
14.	OKUL İNCELEME KOMİSYONU	Okulda yapılan her türlü etkinlikle ilgili dokümanı inceler, okul müdürlüğüne sunar
15.	ÖĞRENCİ TEMSİLCİLERİ KURULU	Eğitim-öğretim ortamının daha uygun duruma getirilmesi, verimin artırılması, öğrenci sorunlarının giderilmesi ve sosyal etkinliklerin düzenlenmesi gibi çalışmalara yer verir.

1.6- CEMEL İLKOKULU ORTAOKULU PERSONELİNİN GÖREVLERİ

S.NO	UNVAN	GÖREVLERİ
1	Okul müdürü	<ol style="list-style-type: none">1. Ders okutmak2. Kanun, tüzük, yönetmelik, yönerge, program ve emirlere uygun olarak görevlerini yürütür,3. Okulu düzene koyar,4. Denetler,5. Okulun amaçlarına uygun olarak yönetilmesinden, değerlendirilmesinden ve geliştirmesinden sorumludur,6. Okul müdürü, görev tanımında belirtilen diğer görevleri de yapar.
2	Müdür yardımcısı	<ol style="list-style-type: none">1. Ders okutur,2. Okulun her türlü eğitim-öğretim, yönetim, öğrenci, personel, tahakkuk, ayniyat, yazışma, sosyal etkinlikler, yatılılık, bursluluk, güvenlik, beslenme, bakım, nöbet, koruma, temizlik, düzen, halkla ilişkiler gibi işleriyle ilgili olarak okul müdürü tarafından verilen görevleri yapar,3. Müdür yardımcıları, görev tanımında belirtilen diğer görevleri de yapar.
3	Öğretmenler	<ol style="list-style-type: none">1. İlköğretim okullarında dersler sınıf veya branş öğretmenleri tarafından okutulur.2. Öğretmenler, kendilerine verilen sınıfın veya şubenin derslerini, programda belirtilen esaslara göre plânlamak, okutmak, bunlarla ilgili uygulama ve deneyleri yapmak, ders dışında okulun eğitim-öğretim ve yönetim işlerine etkin bir biçimde katılmak ve bu konularda kanun, yönetmelik ve emirlerde belirtilen görevleri yerine getirmekle yükümlüdürler.3. Sınıf öğretmenleri, okuttukları sınıfı bir üst sınıfta da okuturlar.4. İlköğretim okullarının 4 üncü ve 5 inci sınıflarında özel bilgi, beceri ve yetenek isteyen; beden eğitimi, müzik, görsel sanatlar, din kültürü ve ahlâk bilgisi, yabancı dil ve bilgisayar dersleri branş öğretmenlerince okutulur.5. Derslerini branş öğretmeni okutan sınıf öğretmeni, bu ders saatlerinde yönetimce verilen eğitim-öğretim görevlerini yapar.6. Okulun bina ve tesisleri ile öğrenci mevcudu, yatılı-gündüzlü, normal veya ikili öğretim gibi durumları göz önünde bulundurularak okul müdürlüğünce düzenlenen nöbet çizelgesine göre öğretmenlerin, normal öğretim yapan okullarda gün süresince, ikili öğretim yapan okullarda ise kendi devresinde nöbet tutmaları sağlanır.7. Yönetici ve öğretmenler; Resmî Gazete, Tebliğler Dergisi, genelge ve duyurulardan elektronik ortamda yayımlananları Bakanlığın web sayfasından takip eder.8. Elektronik ortamda yayımlanmayanları ise okur, ilgili yeri imzalar ve uygularlar.9. Öğretmenler dersleri ile ilgili araç-gereç, laboratuvar ve işliklerdeki eşyayı, okul kütüphanesindeki kitapları korur ve iyi kullanılmasını sağlarlar.
4	Yardımcı hizmetler personeli	<ol style="list-style-type: none">1. Yardımcı hizmetler sınıfı personeli, okul yönetimince yapılacak plânlama ve iş bölümüne göre her türlü yazı ve dosyayı dağıtmak ve toplamak,2. Başvuru sahiplerini karşılamak ve yol göstermek,3. Hizmet yerlerini temizlemek,4. Aydınlatmak ve ısıtma yerlerinde çalışmak,5. Nöbet tutmak,6. Okula getirilen ve çıkarılan her türlü araç-gereç ve malzeme ile eşyayı taşıma ve yerleştirme işlerini yapmakla yükümlüdürler.7. Bu görevlerini yaparken okul yöneticilerine ve nöbetçi öğretmene karşı sorumludurlar.

1.7-CEMEL İLKOKULU/ORTAOKULU İNSAN KAYNAKLARI

2015 Yılı Kurumdaki Mevcut Yönetici Sayısı:

	Görevi	Erkek	Kadın	Toplam
1	Müdür	1	-	1
2	Müdür Yrd.	1	-	1

Kurum Yöneticilerinin Eğitim Durumu:

Eğitim Düzeyi	2015 Yılı İtibari İle	
	Kişi Sayısı	%
Lisans	2	100
Yüksek Lisans	-	-

Kurum Yöneticilerinin Yaş İtibari ile dağılımı:

Yaş Düzeyleri	2015 Yılı İtibari İle	
	Kişi Sayısı	%
20-30	1	100
40-50	1	100

İdari Personelin Hizmet Süresine İlişkin Bilgiler

Kurumda gerçekleşen yönetici sirkülasyonunun oranı:

	Yıl İçerisinde Kurumdan Ayrılan Yönetici Sayısı			Yıl İçerisinde Kurumda Göreve Başlayan Yönetici Sayısı		
	2014-2015			20014-2015		
TOPLAM	2			2		

İdari Personelin Katıldığı Hizmet-içi Eğitim Programları:

Adı ve Soyadı	Görevi	Katıldığı Çalışmanın Adı	Katıldığı Yıl	Belge No
Cengiz TEMÜR	Müdür	yönetici formasyon kursu 1.2ve 3 kademe	2010	151
Cengiz TEMÜR	Müdür	YAZARLIK YAZILIMI	2006	108
Cengiz TEMÜR	Müdür	BİLİŞİM TEKNOLOJİLERİ FORMATÖR ÖĞRETMEN EĞİTİMİ KURSU	2006	45
Cengiz TEMÜR	Müdür	OKULLARDA İLK YARDIM-İLK MÜDAHALE SEMİNERİ	2009	129
Cengiz TEMÜR	Müdür	OKUL SAĞLIĞI SEMİNERİ	2009	128
Cengiz TEMÜR	Müdür	ÖZEL EĞİTİM SEMİNERİ	2006	45

Hasan ŞİMŞEK	Müdür Yardımcısı	ÇEVREYE UYUM SEMİNERİ	2011	-
Hasan ŞİMŞEK	Müdür Yardımcısı	TEMEL EĞİTİM KURSU	2011	-
Hasan ŞİMŞEK	Müdür Yardımcısı	HAZIRLAYICI EĞİTİM KURSU	2011	-
Hasan ŞİMŞEK	Müdür Yardımcısı	İlköğretim Kurumları Standartları Semineri	2011	-

2015 Yılı Kurumdaki İdari Personelin Katıldığı Hizmet İçi Eğitim Programları:

Öğretmenlere İlişkin Bilgiler:

2015 Yılı Kurumdaki Mevcut Öğretmen Sayısı:

SIRA NO	GÖREVİ	MEVCUT			NORM	İHTİYAÇ
		Erkek	Kadın	Toplam		
1.	Türkçe Öğretmeni	1	-	1	1	-
2.	Matematik Öğretmeni	-	-	0	1	1
3.	Fen Ve Teknoloji Öğret.	1	-	1	1	-
4.	Sosyal Bilgiler Öğret.	-	1	1	1	-
5.	İngilizce Öğretmeni	-	1	1	2	1
6.	Din Kült ve Ahlak Bilgisi	-	1	1	1	-
7.	Beden Eğitimi Ört.	1	-	1	1	-
8.	Müzik Öğretmeni	-	-	-	-	-
9.	Resim Öğretmeni	-	-	-	-	-
10.	Ana Sınıfı Öğretmeni	-	1	1	1	-
11.	Sınıf Öğretmeni	2	2	4	4	-
12.	Rehber Öğretmen	-	-	-	-	-
TOPLAM		5	6	11	13	2

Öğretmenlerin Yaş İtibari ile Dağılımı:

Eğitim Düzeyi	2015 Yılı İtibari İle	
	Kişi Sayısı	%
Ön Lisans	-	-
Lisans	12	100
Yüksek Lisans	0	0

Öğretmenlerin Yaş İtibari ile dağılımı:

Yaş Düzeyleri	2015 Yılı İtibari İle	
	Kişi Sayısı	%
20-30	8	66
31-40	4	34
41-50	0	0

Öğretmenlerin Hizmet Süresine İlişkin Bilgiler:

Hizmet Süresi	2015 Yılı İtibari İle	
	Kişi Sayısı	%
1-3 yıl	5	41
4-6 yıl	3	25
7-10 yıl	3	25
11-15 yıl	1	9
16+ yıl	0	0

Kurumda Gerçekleşen Öğretmen Sirkülasyon Oranı:

Öğretmen Sirkülasyonu	Yıl İçinde Kurumdan Ayrılan Öğretmen Sayısı			Yıl İçinde Göreve Başlayan Öğretmen Sayısı			Sirkülasyon Oran
	2013	2014	2015	2013	2014	2015	%
TOPLAM	3	3	2	3	4	1	15

Destek Personele (Hizmetli- Memur) İlişkin Bilgiler: 2015 Yılı Kurumdaki Mevcut Hizmetli/ Memur Sayısı:

Yardımcı Hizmetli kadro açığımız Cemel Belediyesi tarafından personel görevlendirilerek ve İŞ-KUR sağlamış olduğu personeller ile doldurulmaktadır. Okulumuz güvenlik elemanı açığımız bulunmaktadır. Kamera ve alarm sistemi okulumuzda mevcut değildir.

Sıra	Görevi	Erkek	Kadın	Eğitim Durumu	Hizmet Yılı	Toplam
1	Memur	0	0	0	0	0
2	Hizmetli	0	0	0	0	0

Çalışanların Gönüllü Yaptıkları İşler:

S. NO	ADI SOYADI	GÖREVİ	BRANŞI	İLGİ ALANLARI	GÖNÜLLÜ ÇALIŞMALARI
1	Cengiz TEMUR	Müdür	Sınıf Öğretmeni	Bilgisayar Masa Tenisi	Okulun Yeşillendirilmesi, okulun genel işleyişinin takibi
2	Hasan ŞİMŞEK	Müdür Yardımcısı	Sosyal Bilgiler Öğretmeni	Kitap Okuma Müzik, Futbol, Araştırma	Okulun ağaçlandırılması, Okuldaki Arızalı Ürünlerin Tamiri,
3	Murat FİDAN	Öğretmen	Sınıf Öğretmeni	Otomobil, Teknolojik Gelişmelerin Takibi	Stratejik planlama TKY ve ihtiyaç halinde okul idaresine Yardım

2015 yılı Okul/Kurum Rehberlik Hizmetleri

Mevcut Kapasite				Mevcut Kapasite Kullanımı ve Performans					
Psikolojik Danışman Norm Sayısı	Görev Yapan Psikolojik Danışman Sayısı	İhtiyaç Duyulan Psikolojik Danışman Sayısı	Görüşme Odası Sayısı	Danışmanlık Hizmeti Alan			Rehberlik Hizmetleri İle İlgili Düzenlenen Eğitim/Paylaşım Toplantısı Vb. Faaliyet Sayısı		
				Öğrenci Sayısı	Öğretmen Sayısı	Veli Sayısı	Öğretmenlere Yönelik	Öğrencilere Yönelik	Velilere Yönelik
.	.	1	1	10	1

Mesleki Rehberlik ve Yönelme:

Ziyaret Edilen Üst Okullar	Okul ve İşyeri sayısı	Öğrenci Sayısı
Genel Lise	1	20
Anadolu-Fen Lisesi	1	20
Anadolu Güzel Sanatlar Lisesi	-	-
Meslek Liseleri (Endüstri Meslek Lisesi, Sağlık Meslek Lisesi, Kız Meslek Lisesi, Ticaret Meslek Lisesi ve İletişim Meslek vb.)	2	20
Meslek Danışma Merkezi	-	-
Ziyaret edilen iş yerleri sayısı	-	-

TEOG'a Yönelik Olarak Yapılan Çalışmalar:

Yapılan Bilgilendirme Çalışmalarının Konusu	Yapılan Bilgilendirme Sayıları				
	Öğrenci Sayısı	Öğretmen Sayısı	Aile	Mahalli Basın	TOPLAM
Sınav hakkında bilgi verilen	20	-	10	-	20
Üst Öğretim Programları hakkında bilgi verilen	20	-	10	-	20
Sınav kaygısı ve baş etme yolları konusunda bilgi verilen	20	-	-	-	20

Rehberlik Ve Psikolojik Danışma Hizmetleri Amacıyla Kullanılan Ölçme Araçları:

Uygulanan Ölçme Araçları	Şube Say.	Uygulama sayısı		
		Kız	Erkek	Top
Problem Tarama Listesi	4	28	37	65
Kimdir Bu-Tekniği	4	28	37	65
Snellen Göz Tarama Testi	-	-	-	-
Sınav Kaygısı Ölçeği	2	18	20	38
Otobiyografi	-	-	-	-
Öğrenci Tanıma Fişi	4	28	37	65

Rehberlik ve Psikolojik Danışma Hizmetleri Servisi Tarafından Yapılan Etkinlikler:

Etkinlikler (Seminer, Konferans, Panel, Toplantı)	Konusu	Etkinlik Sayısı	Katılımcı Grup ve Sayıları				
			Öğrenci	Öğretmen	Veli	Diğer	Toplam
	1.Verimli Ders Çalışma Semineri	1	65	-	10	-	75
	2.Sınav Kaygısı	1	20	-	-	-	20
	3.Anne-Baba-Çocuk Eğitimi Semineri	-	-	-	-	-	-
	4. Mesleki Ve Teknik Eğitimi Tanıtıcı Seminer	1	20	-	-	-	20
	5.Ergenlik Dönemi Semineri	1	20	-	-	-	20

CEMELİLKOKULU/ ORTAOKULU
İNSAN KAYNAKLARI DAĞILIMI VE BİLGİSİ

ÖĞRETMEN İHTİYAÇ DURUMU VE DAĞILIMI								ÖĞRETMEN MESLEKİ GELİŞİM DÜZEYİ					
KADRO DURUMU								EĞİTİM DURUMU			HİZMET İÇİ EĞİTİM		
Sıra no	Adı soyadı	Görev	Branş	Derece	Kademe	Normu var mı?	İhtiyaç	Ön lisans	Lisans	Yüksek lisans	Son yılki hile süresi	Aldığı ödüller ve cezalar	Yaptığı bilimsel Çalışmalar ve kitaplar
1	Tuba ATASOY	Öğ	Ana Sınıfı Öğr.	7	3	Var	Yok	-	X	-	-	-	Yok
2	Dilek HAMAMCI	Öğ	Sınıf ÖĞRT.	7	2	Var	Yok	-	X	-	-	-	Yok
3	Murat FİDAN	Öğ	Sınıf ÖĞRT.	1	1	Var	Yok	-	X	-	-	-	Yok
4	Hatice YAĞCI	Öğ	Sınıf ÖĞRT.	6	1	Var	Yok	-	X	-	-	-	Yok
5	Nuri ÇELİKOĞLU	Öğ	Sınıf ÖĞRT.	6	1	Var	Yok	-	X	-	-	-	Yok
6	Emre POYRAZ	Öğ	Türkçe	8	3	Var	Yok	-	X	-	-	-	Yok
7	Esra GÜZELDEMİR	Öğ	İngilizce	8	1	Var	Yok	-	X	-	-	-	Yok
8	Banu Çiçek KOCA	Öğ	Sosyal Bilgiler	8	2	Var	Yok	-	X	-	-	-	Yok
9	Ayşe ÇUHADAROĞLU	Öğ	Din Kültürü	8	1	Var	Yok	-	X	-	-	-	Yok
10	Abdullah ÇİLSAL	Öğ	Fen Bilgisi	9	2	Var	Yok	-	X	-	-	-	Yok
11	Ali KAYA	Öğ	Beden Eğitimi	9	2	Var	Yok	-	X	-	-	-	Yok
12	Erkan ERDOĞAN	Öğ	Matematik.	-	-	Yok	Var	-	X	-	-	-	Yok

1.8-OKUL/KURUMUN FİZİKİ ALTYAPISI:

Okulun Fiziki Altyapısı:

Fiziki Mekân	Var	Yok	Adedi	İhtiyaç
Müdür Odası	x		1	Yok
Müdür Baş Yardımcısı Odası		x		Yok
Müdür Yardımcısı Odası	x		1	Yok
Öğretmenler Odası	x		1	Yok
Memur Odası		x		Yok
Okul Aile Birliği Odası		x		Yok
Rehberlik Servisi		x	0	Var
Kütüphane	x		1	Yok
Resim Odası		x		1
Müzik Odası		x		1
Çok Amaçlı Salon		x	0	Var
Teknoloji ve Tasarım Atölyesi		x		1
Bilgi Teknoloji Sınıfı	x		1	Yok
Yemekhane	x		1	Yok
Spor Salonu		x		1
Otopark	x		1	Yok
Spor Alanları	x		2	Yok
Kantin		x		Yok
Fen ve Teknoloji Laboratuvarı	x		1	Yok
Derslikler	x		8	Yok
Eğitim Araçları Odası		x	0	Yok
Arşiv	x		1	Yok

1.9- MALİ KAYNAKLAR

(Okul/kurumun kaynaklarını artırıcı unsurlar ile tasarruf imkânlarının neler olabileceği ifade edilmelidir).

Okul/Kurum Kaynak Tablosu:

Kaynaklar	2013	2014	2015	2016	2017	2018	2019
Genel Bütçe	-	-	-	-	-	-	-
Okul Aile Birliği	3000	3000	3000	3250	3500	3800	4000
Kira Gelirleri	-	-	-	-	-	-	-
Döner Sermaye	-	-	-	-	-	-	-
Vakıf ve Dernekler	-	-	-	-	-	-	-
Dış Kaynak/Projeler	-	-	-	-	-	-	-
Diğer	-	-	-	-	-	-	-
TOPLAM	3000	3000	3000	3250	3500	3800	4000

Okul/Kurum Gelir-Gider Tablosu:

YILLAR	2013		2014		2015	
	GELİR	GİDER	GELİR	GİDER	GELİR	GİDER
HARCAMA KALEMLERİ						
Temizlik	3662		3000	200	3000	250
Küçük onarım		1641				
Bilgisayar harcamaları		265		1000		1200
Büro makinaları harcamaları				650		700
Telefon		237				
Yemek						
Sosyal faaliyetler						
Kırtasiye		480		1000		800
Vergi, harç vs.						
GENEL		3662		2386		3000

1.10- FİZİKİ KAYNAKLAR
Öğrencilere İlişkin Bilgiler: Karşılaştırmalı Öğretmen/Öğrenci Durumu

ÖĞRETMEN		ÖĞRENCİ		OKUL	İL	TÜRKİYE
Toplam öğretmen sayısı	Öğrenci sayısı		Toplam öğrenci sayısı	Öğretmen başına düşen öğrenci sayısı	Öğretmen başına düşen öğrenci sayısı	Öğretmen başına düşen öğrenci sayısı
	Kız	Erkek				
12	78	82	160	13	17	17

Öğretmen -Öğrenci Oranları					
Şube/Sınıf	Şube Sayısı	Erkek	Kız	Toplam	Sınıf Öğretmeni
Ana Sınıfı	1	6	11	17	TUBA ATASOY
İLKOKUL 1-A	1	6	13	19	DİLEK HAMAMCI
İLKOKUL 2-A	1	11	6	17	MURAT FİDAN
İLKOKUL 3-A	1	9	9	18	HATİCE YAĞCI
İLKOKUL 4-A	1	13	11	24	NURİ ÇELİKOĞLU
ORTAOKUL5-A	1	8	11	19	ESRA GÜZELDEMİR
ORTAOKUL6-A	1	5	10	15	EMRE POYRAZ
ORTAOKUL 7A	1	5	10	15	AYŞE ÇUHADAROĞLU
ORTAOKU 8/A	1	11	5	16	BANU ÇİÇEK KOCA
TOPLAM	8	75	85	160	Öğr:160/Öğrt:12 Oran: 13

Son Yılım Öğrenci Başarı İstatistikleri

Yıllar	Öğrenci Sayısı	Doğrudan Gecen Öğrenci Sayısı	Sınıf Tekrarı Yapan Öğrenci Sayısı	Başarı Yüzdesi
				(%)
2014-2015	167	167	-	100

Sosyal Etkinlik (Eğitsel Öğrenci)Kulüpleri

Yıllar	Sosyal kulüp sayısı	Kulüp çalışmalarında belge alan Öğrenci Sayısı
2014-2015	8	-

Son Yılda Üst Eğitime (Ortaöğretim) Yerleşen Öğrencilerin İstatistiği							
Eğitim-Öğretim Yılı	Sınava Giren Öğrenci Sayısı			Sınav Sonucu Ortaöğretim Kurumlarına Yerleşen Öğrenci Sayısı			Yerleşme yüzdesi
	Erkek	Kız	Toplam	Erkek	Kız	Toplam	(%)
2014-2015	6	14	20	6	14	20	100

Mezun olan öğrenci sayıları		2014/2015		
Bölüm Adı		Öğrenci Sayısı	Mezun Sayısı	Mezun Yüzdesi
Toplam		20	20	% 100

Doğrudan Geçen Öğrenci Sayıları			
Yıllar	Öğrenci Sayısı	SÖK'e kalan öğrenci sayısı	Doğrudan Geçen Öğrenci Sayıları
2014/2015	167	4	163

Sınıf Tekrarı Yapan Öğrenci Sayısı

Öğretim Yılı	Toplam Öğrenci Sayısı	Sınıf Tekrarı Yapan Öğrenci Sayısı
2014-2015	167	-

Devamsızlık Nedeni İle Sınıf Tekrarı Yapan Öğrenci Sayısı

Öğretim Yılı	Toplam Öğrenci Sayısı	Devamsızlıktan Dolayı Sınıf Tekrarı Yapan Öğrenci Sayısı
2014-2015	167	0

2014-2015 Yılı Öğrenci Ders Başarı Durumu

Dersler	6. Sınıf Ortalaması	7. Sınıf Ortalaması	8. Sınıf Ortalaması	Okul Ortalaması
Türkçe	54,11	60,00	54,92	56,34
Matematik	51,17	51,13	50,06	50,78
Fen ve Teknoloji	59,79	57,31	54,48	57,19
Sosyal Bilgiler	53,10	52,22	Yok	52,66
T.C.İnkılâp Tarihi	Yok	Yok	50,16	50,16
Yabancı Dil	54,13	45,90	49,64	49,89
Din Kültür ve A.B	67.5	75.2	66.5	69.7

Ödül ve Cezalar			
	2012	2013	2014/2015
	Öğrenci Sayısı	Öğrenci Sayısı	Öğrenci Sayısı
Onur Belgesi Alan Öğrenci Sayısı	0	0	0
Teşekkür Belgesi Alan Öğrenci Sayısı	15	25	19
Takdir Belgesi Alan Öğrenci Say	21	13	11
Disiplin Cezası Alan Öğrenci Sayısı	-	-	-

Okul Kütüphane Bilgileri:

Yıllar	Kütüphanedeki Kitap Sayısı	Kütüphaneden Yararlanan Öğrenci Sayısı
2013	755	65
2014	840	80
2015	966	105

Yerleşim Alanı ve Derslikler

Yerleşim		
Toplam Alan (m ²)	Bina Alanı (m ²)	Bahçe alanı (m ²)
5200	460	4740

Sosyal Alanlar		
Tesisin adı	Kapasitesi (Kişi Sayısı)	Alanı
Kantin	-	-
Yemekhane	30	80 m ²
Toplantı Salonu	-	-
Konferans Salonu	-	-
Seminer Salonu	-	-

Spor Tesisleri		
Tesisin adı	Kapasitesi (Kişi Sayısı)	Alanı
Basketbol Alanı	10	200 m ²
Futbol Sahası	12	1000 m ²
Kapalı Spor Salonu	0	0

1.11- KURUM KÜLTÜRÜ

Cemel İlkokulu/Ortaokulu tüm paydaşlarıyla iletişimin sağlanması, yürütülen iş ve işlemlerin hızının artırılması konusunda en kısa ve hızlı olanı tercih etmektedir. Farklı zamanlarda farklı iletişim kanalları kullanılmakta olup en yaygın kullanılanları şunlardır:

- Yazılı Bildirim
- Telefon Zinciri
- Web Sayfası
- E- Posta
- Cep Telefonu Uygulamaları (What's APP, E-OKUL... vs)
- Toplantılar
- Yerinde Gözlem ve Ziyaretler

2. KURUM DIŐI ANALİZ

Genel Durum



- Devlet Yolu
- İl Yolu
- Asfalt Yol
- Stabilize Yol
- Tesviye Yol
- Kanalizasyon
- İçme Suyu
- Sulama Tesisi
- Gölet

İLİ	: Sivas
İLÇESİ	: 14 Şarkışla
TARİH	: / / 2007

Cemel, Sivas ilinin Şarkışla ilçesine bağlı bir beldedir. Sivas iline 86 km, Şarkışla ilçesine 6 km uzaklıktadır. Nüfusu, 2008 yılı verilerine göre 1,500 kişidir. 7 Haziran 2000 tarihinde belde olmuştur.

Şarkışla İlçesi 36°-37° doğu boylamları(36° 25'E) ile 39°-40° (39° 21'N) kuzey enlemleri arasında kalmakta olup, 1902 km² ilçe alanına ve 9472 hektar ilçe merkezi alanına sahiptir. İlçe alanı ile Sivas ili ilçeleri arasında alan bakımından 7. büyüklükte olan bir ilçedir.

Şarkışla İlçesi, İç Anadolu Bölgesi'nin ortalama yükseltisi en fazla ve engebesi en kuvvetli bölümü olan Yukarı Kızılırmak Bölümü sınırları içerisinde, Sivas ilinin güneybatısında yer almaktadır. İdarî bakımdan Sivas'a bağlı olan Şarkışla'nın, il merkezine olan uzaklığı 87 km kadardır. Yüzölçümü 2250 km² olup, denizden yüksekliği 1180 metredir.

Şarkışla doğusunda Sivas ve Altınyayla, batısında Gemerek, güneyinde Kayseri ve kuzeyinde de Yozgat ve Yıldızeli ilçesi ile sınırlandırılmıştır. Bir depresyon(çökmüş alan) içinde kurulmuş şehrin kuzeyinde, Tecer ve Şama dağları ile güneyinde Hınzır Dağı uzanmaktadır.

1. PEST (Politik-Yasal, Ekonomik, Sosyo-Kültürel, Teknolojik, Ekolojik, Etik) Analizi

Politik/Hukuki Etkenler

- ✓ Eğitimin niteliğini geliştirme politikası
- ✓ 5084 sayılı Teşvik Kanunu
- ✓ Sosyal etkinlikler politikası
- ✓ Demokratik eğitim politikası
- ✓ Sınav politikası.
- ✓ Veli katılımını ve memnuniyetini artırma politikası
- ✓ İnsan kaynakları politikası
- ✓ Anne-baba eğitimi politikası
- ✓ Özel eğitim politikası
- ✓ Ödüllendirme politikası
- ✓ Finans politikası

Ekonomik Etkenler

- ✓ Velilerin ekonomik durumu; Eğitimin sürdürülebilmesi konusunda yetersiz kalmaktadır.
- ✓ Bilginin, refaha ve mutluluğa ulaşmada ana itici güç olarak belirmesi,
- ✓ Toplum kelimesinin anlamında, internet kullanımı sonucunda meydana gelen değişiklikler,
- ✓ Çalışanlarda değişik becerilerin ve daha fazla esnekliğin aranmasına yol açan küreselleşme ve rekabetin gittikçe arttığı ekonomi,
- ✓ İstihdamda geleneksel alanlardan bilgi ve hizmet sektörüne kayış,
- ✓ Vasıfsız işlerdeki düşüş ve istihdam için gerekli nitelik ve becerilerdeki artış,
- ✓ İşgücünde yarı-zamanlı işgücü oranının artması,

Sosyal/Kültürel Etkenler

- ✓ Velilerin eğitim durumu; Kırsal kesim ağırlıklı bir veli portföyüne sahip olmamızdan dolayı öğrencilerin toplumsal etkinlik becerileri kısıtlıdır.
- ✓ Bilinçsiz internet kullanımı; Öğrencilerin topluma açık mekânlarda gelişimini olumsuz etkileyebilecek zararlı sitelere girme tehlikesi vardır.

- ✓ Çalışma alanları; Öğrencilerimizin iş bulabileceği işletme sayısı çevrede yeterli ölçüde bulunmamaktadır.
- ✓ Sosyal-Kültürel faaliyet alanlarının yetersizliği; Öğrencilerimizin boş zamanlarını sosyal ve sportif etkinlikler yerine gelişimlerine olumlu katkı yapmayacak ortamlarda geçirmeleri sosyalleşmelerini kısıtlamaktadır.
- ✓

Teknolojik Etkenler

- ✓ Bilgi teknolojisi kullanımının yaygınlığı; Her an her yerdeki bilgiye ulaşma imkânı eğitimimizi olumlu yönde etkilemektedir.
- ✓ Uzaktan eğitim olanaklarının gelişmesi; Öğrencilerimizin teknolojik araçlar yardımıyla eğitimlerini her zaman her yerde sürdürebilmeleri mümkündür.
- ✓ Teknolojinin sağladığı yeni öğrenme ve etkileşim paylaşım olanakları; Okulumuzdaki akıllı tahtalar, gibi teknolojik araçlar görsel öğrenme imkanı sağlamaktadır.
- ✓ Bilgisayar ve internet kullanımının artması

2. SOSYAL ve EKONOMİK YAPI

Beldemiz genel olarak ekonomik hayatının büyük bir kısmını tarımsal ve hayvancılık faaliyetleri oluşturmaktadır. Ayrıca çok sayıda vatandaşımız büyük kentlerde ve yurt dışında çalışmaktadır.

İlçemizde ise 3 adet un fabrikası, 1 adet plastik ve poşet fabrikası, 2 adet 40.000 yumurta/gün kapasiteli yumurta üretim çiftliği, 1 adet konfeksiyon üretim tesisi, 1 adet yem fabrikası, 1 adet bisküvi ve gofret fabrikası, 1 adet triko fabrikası faaliyet göstermekte olup, bu işyerlerinde toplam 185 işçi istihdam edilmektedir. Küçük sanayi sitesinde 172 işyeri mevcut olup tamamı doludur. Bu işyerlerinde usta, kalfa, çırak olarak toplam 375 kişi çalışmaktadır.

Vergi dairesine kayıtlı olarak 3681 mükellef çeşitli ticari ve üretim alanlarında faaliyet göstermektedir. 2007 yılı aralık ayı sonu itibariyle toplam vergi tahakkuku 3.957.330.960 TL. Vergi tahsilatı 3.478.299.080.000 TL.dir. Vergi tahakkukunun vergi tahsilatına oranı % 87.9 dur.

Mal müdürlüğünce tahsil edilen çeşitli hazine gelirleri 2002 yılı aralık ayı sonu toplam olarak 124.165.808.706 TL.dir. 1878 parça, 14.115.687 m2 hazine arazisi mevcuttur. İlçemizde kobi kredisi kullanarak çeşitli imalat sanayinde üretime geçen 13 işletmemiz mevcut olup 4 işletme ikinci kez kobi kredisinden yararlanmışır.

Şarkışla'da her cumartesi hayvan sirkülasyonu bakımından Türkiye çapında ikinci sırada yer alan hayvan pazarı kurulmakta olup, ticari hayata önemli bir canlılık getirmektedir. Ayrıca pazartesi günleri kurulan emtia pazarı ilçemizin ekonomisine katkı sağlamaktadır.

T.C. Halk Bankası, İş Bankası, Vakıflar Bankası, Denizbank, Yapı Kredi ve T.C.Ziraat Bankası olmak üzere 6 adet banka hizmet vermekte olup, mevduat hacmi bakımından Türkiye sıralamasında dereceye girmektedirler. 1612 otomobil, 329 motosiklet, 357 kamyon, 1696 traktör, 197 kamyonet, 37 otobüs, 194 minibüs ve 2 adet çekici, 1 adet tanker ve 3 adet arazi taşıtı olmak üzere trafiğe kayıtlı toplam 4428 araç bulunmaktadır. 2665 üyeli merkez, Akçakışla, Ortaköy tarım kredi kooperatifi, 650 üyeli esnaf kefalet kooperatifi, 22 üyeli taşıyıcılar kooperatifi faaliyet göstermektedir. Merkez, Gürçayır, Maksutlu, Gümüştepe, Samankaya, Kümbet, Alaçayır, Yükselen, İlyashacı, Sivrialan köylerinde tarımsal kalkınma kooperatifleri mevcut olup, Maksutlu, Gürçayır ve merkez dışında kalanlar faal halde değildir. Merkez, Gücük, Akçakışla ve Ortaköy'de tarım kredi kooperatifi bulunmaktadır

3. TARİHÇE

Cemel ilk olarak 1920-1930 yılları arasında, yani bundan 80 veya 90 yıl önce kurulduğu sanılmaktadır. Anadolu'nun her yerinden gelenler olmuştur. Aşağıda soyisimleri belirtilen aileler Beldeye ilk gelenlerdir.

- Mahmut oğulları Kocabekirler (soyismi METİN olanlar)
- Hamzaogullari (BULUT, DEMIRCI ve ÖZKUL aileleri)
- Durmuş Ali oğulları
- Karaoğlanlar (soyismi AYDEMİR olanlar)
- Kalaycılar (soyismi KALAYCI ve sonradan ERDEM olanlar)
- Mulla Osmanlar(soyismi ÇINAR.olanlar)
- Çollaklar
- Kel Karalar (soyismi ÖZKARA ve ŞAHİN olanlar)
- Müdüroğulları (soyismi ÖZDEMİR olanlar)
- ve soy ismi AKDAĞ olanlar
- Hasan Kahyalar (soyisimi Özkan olanlar)
- Göğ Hasanoğullari (soyisimi Darıcı olanların bir kısım

Şarkışla ise çevresinde ve ilçeye bağlı **Mergesen** Köyü (ilçe merkezine 5km uzaklıkta) önlerinde, yüzeyde ele geçen çakmaktaşıdan araç-gereçler, büyük olasılıkla Neolitik Döneme ait kazıyıcı ve uçlardır. Bu deliller de Şarkışla'ya *Neolitik Dönemde* yerleşildiğini ortaya koymaktadır. Hititler döneminde de, yörenin bir yerleşme birimi olduğu anlaşılmaktadır. Hititler dönemine ait olduğu anlaşılan madeni heykelin ilçeye 5km uzaklıktaki Döllük köyünde bulunması bu fikri doğrulamaktadır. (Heykel tunçtan yapılmış olup 12cm boyundadır ve halen Ankara Etnografya Müzesi'nde Muhafaza edilmektedir).M.Ö 1200'lerde Hitit Devleti'nin yıkılması ile Geç Hitit Prenslikleri'nin egemenliğinde kalan yöre, M.Ö VII. Yüzyılda bu prensliklerin Asur egemenliğini tanınmasıyla Asur Devleti topraklarına katılmıştır.

M.Ö 695'den sonra Kafkasya üzerinden gelen Kimmerler bu yöreyi ve bütün Kapadokya bölgesini yağma ve tahrip etmişler. Daha sonra İskit saldırılarına da uğrayan yöre, Med Devleti tarafından ele geçirilmiştir. Med Devleti'ni yıkan Persler Sivas ve çevresini Kapadokya Satraplığı'na bağlamışlar.

Yörede Pers egemenliğine, tüm Anadolu'da olduğu gibi Persler'i yenen Büyük İskender son vermiş Makedonyalıların hâkimiyeti başlamıştır. Fakat M.Ö 332 yılında eski Pers yöneticilerinden I. Ariarates bağımsızlığını ilan edip Makedonya Krallığını kurmuştur.

M.Ö 100'lerde Pontos kralı Mitridates Evpator ile Romalı komutanlar arasında sık sık el değiştiren bölge, M.Ö 17'de kesin Roma hâkimiyetine girmiştir. Roma İmparatorluğu' nun 395'de ikiye ayrılmasıyla bu yörede Doğu Roma (Bizans) toprakları içinde kalmıştır. Bizans döneminde Armeniakon Theması içinde kalan bölge X.yüzyıldan sonra merkezi yönetimin güçlendirilmesi amacıyla kurulan Sebasteia (Sivas) Theması'na bağlanmıştır.

4. İKLİM ve COĞRAFYA

Cemel 14°14'0 14°28'60 koordinatları arasında yer alır. İç Anadolu bölgesinin Sivas ili Şarkışla İlçesine bağlı beldedir. Şarkışla ilçesinin güney batısında ve Şarkışla'ya uzaklığı 6 km kadardır. Kulmaç ve İncebelsıra dağları arasındaki bölgede kalır. Beldenin batısında Kanak çayı akar. Kanak çayı en önemli su kaynaklarından biridir. Beldenin denizden yüksekliği 1180 m dir

İklim olarak Karasal iklim hüküm sürer. Bitki örtüsü bozkırdır. Ormanlık arazi çok yoktur. Kanak çayı boyunca belde halkının kendi diktiği söğüt ve kavak ağaçları bulunmaktadır.

Şarkışla'nın ise ortalama yükseltisi 1250 m'den fazladır. Dağlık ve tepelik alanlar ile ovadan oluşmaktadır. İlçenin kuzey ve güney kenarları iki dağ sırası ile çevrilidir. Kuzeyde, Torosların il sınırlarına uzanan uçları olan İncebel Dağlarının uzantıları yer alır. Şarkışla'dan Şama Dağları ve Güngörmez Dağları olarak Sivas il merkezine doğru uzanırlar. Güney eteklerinde ise Altınayla sınırlarına doğru uzanan Kara Tonus Dağları devam eder. her iki dağ sırasının arası; Şarkışla düzlüğü(Gedik Ovası) olarak adlandırılır ve tarıma elverişlidir.

İlçe'nin kuzeybatısında yer alan Bacakbelen Dağı, tektonik hareketlerle yükselerek oluşmuş bir kütledir. Şarkışla ilçe merkezinin orta kesiminde Kale (1307 m) ve Topakkale (1300 m) tepeleri yer alır. Killi, kumlu ve jipsli malzemenin, tektonizma geçirerek sertleşmiş ve Kale ve Topakkale denilen tepelerin günümüze kadar gelmesini sağlamıştır. Şarkışla Ovası'ndan toplanan sular, Topaç Boğazı vasıtası ile Kızılırmak'a ulaştırılır. Kuzeybatı-güneydoğu doğrultusunda uzanan, taban genişliği 50–70 m, derinliği 200–250 m civarında olan bu boğaz, eski bir vadi özelliğindedir.

Bölgede bazı alanlarda jips karstı gelişmiştir. Jipse ait erime şekilleri, sahada az eğimli yüzeyler üzerinde gelişmiştir. En tipik görüldüğü yer; Şarkışla'nın kuzeybatısında Poyrazlı (1666 m) Tepe ve Puryalak mevkiidir. Ayrıca Elmalı Köyü kuzeyinde ve Dikili Köyü doğusunda jips karstı gelişmiştir. Bölgedeki büyük ölçüdeki jips erimeleri, dördüncü zamanda yağışlı iklim dönemlerinde gerçekleşmiştir. Dikili-Sağır arasında yer alan; Tuzlupınar mevki jips erimeleriyle oluşmuş az eğimli bir düzlüktür.

Şarkışla'nın iklim tipini ortaya koymak amacıyla birçok bilim adamının iklim sınıflandırılmasından faydalanılmıştır.

Bu sınıflamalara göre:

Şarkışla'nın iklimi, Temmuz, Ağustos ve Eylül aylarının kurak, Haziran ve Ekim aylarının yarı kurak, Nisan, Mayıs, Kasım aylarının yarı nemli ve Aralık – Mart arasındaki dört ay da çok nemli olarak belirlemektedir. *Thorntwaite*'e göre, Şarkışla'nın iklim tipi C1 B'1 sb' 3 harfleri ile ifade edilen kurak ve az nemli, birinci dereceden mezotermal, kış mevsiminde su fazlası olan ve denizel şartlara yakın iklim tipine girer.

Şarkışla, *De Martonne* iklim tasnifine göre, kışlar soğuk olmak üzere her mevsimi yağışlı *Kontinental Orta Kuşak İklim* tipine (Polonya İklimi) girmektedir.

ERİNÇ (1965) tarafından gerçekleştirilen yağış tesirlilik indisine göre, Şarkışla 26,9 indis değerine sahip olup, bu değer ile yarı nemli iklim tipine girer.

Sonuç olarak Şarkışla'nın, *Köppen*, *De Martonne*, *Thorntwaite* ve *Erinç* formüllerine göre; yarı nemli bir iklim tipine sahip olduğu, yağışın her mevsim olması sebebiyle kuraklık sorununun kendini fazla hissettirmedığı anlaşılmaktadır. Bununla birlikte, tarımsal

faaliyetlerin yoğunluk kazandığı Haziran – Ekim arasındaki beş aylık sürede artan kuraklığın sulamayı gerekli kıldığı, suyun kolaylıkla temin edildiği yerlerde sulamalı tarım, diğer kesimlerde ise kuru tarımın uygulandığı gözlenmektedir.

5. YÜKSEK ÖĞRETİM

7 Kasım 1994 tarihinde açılan Şarkışla Aşık Veysel Meslek Yüksekokulu Cumhuriyet Üniversitesine bağlı, bir yükseköğretim kurumudur. Yöre Hayvancılığının geliştirilmesi, bilimsel ve teknik hayvancılığın yapılabilmesi, kamu ve özel sektörlerdeki mesleki eleman gereksinimini karşılamak ve ülkemiz gençliğinin eğitim düzeyini yükseltmek amacıyla açılmış bulunan yüksekokulumuz halen sekiz programla eğitim-öğretimine devam etmektedir.

Şarkışla Aşık Veysel Meslek Yüksekokulu 2000 yılı Haziran ayına kadar Hürriyet İlkokulu olarak bilinen 2 katlı ve 660 m2 kapalı alanı olan binada eğitim-öğretimini sürdürmüş olup, 2000-2001 öğretim yılında yapımı tamamlanan kendi binasına taşınmıştır. Belkent siteleri olarak bilinen bölgede 100 dönüm arazi üzerine kurulan kampüste bir katlı idare binası ile 13 derslik, 2 adet bilgisayar laboratuvarı, 1 adet hayvan sağlığı laboratuvarı bir konferans salonu, bir kütüphaneden oluşan 3 katlı bina bulunmaktadır.

Şarkışla Aşık Veysel Meslek Yüksekokulu Sivas ili Şarkışla ilçesinde eğitim-öğretim faaliyetlerini sürdürmekte olup 7 bölüm ve bu bölümlere bağlı 8 programdan oluşmaktadır. 1995 yılında Sigortacılık ve Hayvan Yetiştiriciliği ve Sağlığı, 1999 yılında Bilgisayarlı Muhasebe ve Vergi Uygulamaları ve 2000-2001 eğitim-öğretim yılında ise İşletmecilik programları açılmıştır. 2001-2002 eğitim-öğretim yılında Bilgisayar Teknolojisi ve Programlama ve Pazarlama; 2002-2003 eğitim-öğretim yılında bu programlara ek olarak Büro Yönetimi ve Sekreterlik ve Maliye programları açılmış olup 2003-2004 eğitim-öğretim yılı içinde toplam program sayısı sekize ulaşmıştır. 2009 yılında bölüm ve program isimleri değişerek şu anki halini almıştır.

Hayvan yetiştiriciliği ve Sağlığı programı mezunlarına “Hayvan Yetiştiriciliği ve Sağlığı Teknikeri” ;Bilgisayar Teknolojisi ve Programlama programı mezunlarına “Bilgisayar Teknikeri”; Sigortacılık, Muhasebe, İşletme, Pazarlama, Büro Yönetimi ve Sekreterlik ve Maliye programları mezunlarına “ meslek elemanı” ünvanı verilir.

Sigortacılık, Muhasebe, İşletme, Pazarlama, Maliye ve Büro yönetimi ve Sekreterlik programlarına ÖSS eşit ağırlıklı puanıyla; Bilgisayar Teknolojisi ve Programlama ve Hayvan Yetiştiriciliği ve Sağlığı programlarına sayısal puan ile öğrenci almaktadır.

Yüksekokulumuzda 2002-2003 öğretim yılında hizmete girmiş 100 kız, 100 erkek öğrenciye hizmet verebilecek kapasitede öğrenci sosyal tesisleri bulunmaktadır. Sosyal Tesisler binası içerisinde 1, 2, 4, 6 kişilik odaları (tuvalet ve banyosu içinde), 300 kişilik kafeteryası, internet, oyun, masa tenisi ve çay salonları, market, revir, kuaför ve fotokopi odası gibi ihtiyaca yönelik bölümleri de bulunmaktadır. Ayrıca Sosyal Tesis binası dışında sportif etkinliklere yönelik voleybol, basketbol ve halı sahalari bulunmaktadır.

6. KÜLTÜR SANAT VE SAĞLIK

Beldede kültürel faaliyet olarak her yıl düzenlenen Cemelliler günü yapılmaktadır. Kültür olarak İç anadolu Türk kültürü yaşanmaktadır. Belde insanı geleneklerine bağlı aynı zamanda yenileşme ve modernleşmeye açık bir zihniyete sahiptir. Sosyal dayanışma beldede çok yüksek düzeyde olup Anadolu nun diğer tüm bölgelerinde olduğu gibi yardımlaşma en üst seviyededir. Buna örnek olarak 2001 yılında inşası tamamlanan Cemel Merkez Camii gösterilebilir. Beldede ilk

ve orta okul, üç camii, vatandaşlar tarafından hayrat olarak yaptırılan çok sayıda çeşme ve sağlık ocağı vardır.

İlçemiz ise Her yıl düzenlenen ve 2015 yılında 22.'si düzenlenen Aşık Veysel kültür ve sanat festivali etkinliklerine ev sahipliği yapılmaktadır.

İlçede değişik kültürlerden insanlar yaşadığından dolayı, yemek kültürü bir hayli zengindir. 93 Harbi sırasında Kars-Erzurum'dan buraya yerleştirilen insanların kendi kültürlerini de beraberinde getirdiklerinden, o kültürlere ait birçok yemek, bütün Şarkışla'da kabul görüp, herkes tarafından yapılmaktadır. Aynı zamanda yerli halkın da, Sivas'ın diğer bölgelerinden çok değişik olmasa da, kendine has yemekleri bulunmaktadır.

Şarkışla devlet hastanesi yeni hizmet binası 18 şubat 2008 de hizmete girdi. müstakil ve konforlu hasta odalarıyla 5 yıldızlı bir oteli andıran hastane binasında kullanılan tüm malzemeler ve teçizat 1. sınıf kalitede iki ayrı acil giriş bölümü bulunan hastanenin birçok yerinde gelen hastaların bekleme dinlenme bölümleri mevcut bulunmaktadır. Ayrıca hasta odalarında buzdolabı, televizyon, özel odalar refakatçılar için yatağa dönüştürülebilen kumandalı koltuklar ve özel tuvaletler bulunmaktadır. Hastanede şuanda üç adet ameliyat hane, yoğun bakım ünitesi, diyaliz ünitesi bulunmaktadır. Sivas bölgesinde ve iç Anadolu bölgesinde ilçeler bazında en büyük hacim ve yapıya sahip olan Şarkışla Devlet Hastanesi bölge hastanesi statüsü konumundadır. Hastanemize TCDD istasyonundan hükümet konağı önüne gelerek hastane servislerine binebilirsiniz. Şehirlerarası terminalinden şirket servisini kullanarak hükümet konağı önüne gelerek hastane servislerine binebilirsiniz.

7. ULAŞIM

Oldukça sert karasal iklime sahip olan ilçemiz Şarkışla, 81km. asfalt yol ile Sivas'a, 115km. asfalt yol ile Kayseri'ye bağlanır. Ayrıca ilçenin içinden geçen demiryolu ilçeyi Sivas ve Kayseri'ye bağlamaktadır. İlçe merkezinin ve mahalle içi yolların tamamına yakını asfalt yola sahip olup diğer kısımların asfaltlama çalışmaları devam etmektedir.

Yük ve yolcu taşımacılığında önemli yeri olan Şarkışla Garı 1930'lu yıllardan beri hizmet vermektedir.

8. KENTSEL ALT YAPILAR

Yaklaşık 37.000 kişinin yaşadığı şarkışla ilçe merkezinin, alt yapı problemleri devam etmektedir. İçme suyu projeleriyle ilçenin ve sanayi alanlarının 2030 yılına kadar olan içme suyu ve kullanım suyu ihtiyacını karşılayacak tüm alt yapı tamamlanmıştır. İlçenin kanalizasyon alt yapısı ve yağmursuyu hatları kısmen tamamlanmıştır.

9. SANAYİ

İlçemizin genel olarak ekonomik hayatının büyük bir kısmını tarımsal ve hayvancılık faaliyetleri oluşturmaktadır. Ayrıca çok sayıda vatandaşımız büyük kentlerde ve yurt dışında çalışmaktadır.

İlçemizde 3 adet un fabrikası, 1 adet plastik ve poşet fabrikası, 2 adet 40.000 yumurta/gün kapasiteli yumurta üretim çiftliği, 1 adet konfeksiyon üretim tesisi, 1 adet yem fabrikası, 1 adet bisküvi ve gofret fabrikası, 1 adet triko fabrikası faaliyet göstermekte olup, bu işyerlerinde toplam 185 işçi istihdam edilmektedir. Küçük sanayi sitesinde 172 işyeri mevcut olup tamamı doludur. Bu işyerlerinde usta, kalfa, çırak olarak toplam 375 kişi çalışmaktadır.

Vergi dairesine kayıtlı olarak 3681 mükellef çeşitli ticari ve üretim alanlarında faaliyet göstermektedir. 2007 yılı aralık ayı sonu itibariyle toplam vergi tahakkuku 3.957.330.960 TL. Vergi tahsilatı 3.478.299.080.000 TL.dir. Vergi tahakkukunun vergi tahsilatına oranı % 87.9 dur.

Mal müdürlüğünce tahsil edilen çeşitli hazine gelirleri 2002 yılı aralık ayı sonu toplam

olarak 124.165.808.706 TL.dir. 1878 parça, 14.115.687 m2 hazine arazisi mevcuttur. İlçemizde kobi kredisi kullanarak çeşitli imalat sanayinde üretime geçen 13 işletmemiz mevcut olup 4 işletme ikinci kez kobi kredisinden yararlanmıştıdır.

T.C. Halk Bankası, İş Bankası, Vakıflar Bankası, Denizbank, Yapı Kredi ve T.C.Ziraat Bankası olmak üzere 6 adet banka hizmet vermekte olup, mevduat hacmi bakımından Türkiye sıralamasında dereceye girmektedirler. 1612 otomobil, 329 motosiklet, 357 kamyon, 1696 traktör, 197 kamyonet, 37 otobüs, 194 minibüs ve 2 adet çekici, 1 adet tanker ve 3 adet arazi taşıtı olmak üzere trafiğe kayıtlı toplam 4428 araç bulunmaktadır. 2665 üyeli merkez, Akçakışla, Ortaköy tarım kredi kooperatifi, 650 üyeli esnaf kefalet kooperatifi, 22 üyeli taşıyıcılar kooperatifi faaliyet göstermektedir. Merkez, Gürçayır, Maksutlu, Gümüştepe, Samankaya, Kümbet, Alaçayır, Yükselen, İlyashacı, Sivrialan köylerinde tarımsal kalkınma kooperatifleri mevcut olup, Maksutlu, Gürçayır ve merkez dışında kalanlar faal halde değildir. Merkez, Güçük, Akçakışla ve Ortaköy'de tarım kredi kooperatifi bulunmaktadır.

10. TARIM VE HAYVANCILIK

Beldede yaşayan insanlar genellikle tarım ve hayvancılıkla uğraşmaktadır. Başka iş imkânları olmadığı için gerek yurt içi ve gerekse yurt dışında çalışmaya giden çok sayıda insan vardır. Yurt içinde Mersin, Kayseri, Sivas, İstanbul ve Ankara başta olmak üzere çeşitli vilayetlerde ve çeşitli görevlerde belde insanı bulunmaktadır. Yurt dışında ise Almanya başta olmak üzere Hollanda, Fransa, Belçika, Danimarka, Avusturya'da da gerek işçi olarak gerekse iş veren olarak binlerce insan yaşamaktadır. Yurt dışında yaşayan gurbetçi vatandaşların beldeye maddi yardımları çoktur. Gurbetteki belde halkı emekli olduktan sonra genellikle beldeye geri gelmektedirler. Belde Şarkışla'ya bağlı belde ve köylerden en gelişmiş olanlarındandır.

Tarım üretim olarak buğday, şeker pancarı, nohut, yem yapımı için mısır, mercimek ve ayçiçeği üretilir. Beldede bağ ve bostancılık eskiden yapıyor olsa da, şimdi ise sadece ev önlerinde kişilerin kendileri için yaptıkları bahçeler vardır. Beldemizde yetişen meyveler şunlardır: elma, armut, ayva, üzüm, kayısı, vişne, kiraz, dut ve benzeri meyvelerdir. Sebze olarak ise: domates, biber, salatalık, kabak, marul, havuç, vs. Hayvancılık olarak da büyük ve küçük baş hayvanlar yetiştirilir. Kümes hayvanları kişiler kendilerine özel yetiştirirler. Geçmiş dönemlerde beldenin ana ve tek geçim kaynağı olduğundan hayvancılık ile her aile uğraşmasına rağmen şimdi hayvancılık son 20 yılda önemini büyük ölçüde yitirmiştir. Gurbetteki vatandaşlarının yurt içinde bıraktığı paralar beldenin ana gelirini oluşturur. Koydekiler tarımla uğraşıp kanak barajına sahip çıkarlar kendilerini olduğunu zannederler.

Şarkışla'da ise her cumartesi hayvan sirkülasyonu bakımından Türkiye çapında ikinci sırada yer alan hayvan pazarı kurulmakta olup, ticari hayata önemli bir canlılık getirmektedir. Ayrıca pazartesi günleri kurulan emtia pazarı ilçemizin ekonomisine katkı sağlamaktadır.

Orta Anadolunun en büyük canlı hayvan pazarı olan Şarkışla Hayvan Pazarı 3.000 büyük baş ve 6.000 küçük baş hayvan kapasitelidir. Hayvan pazarımıza Türkiye'nin dört bir tarafından hayvancılıkla uğraşan insanlar gelip alışveriş yapmaktadır.

Her hafta Cumartesi günleri gece 02:30 da açılan hayvan pazarımız, iklim ve ekonomik koşulların etkisi altında 12:00 -17:00 saatlerine kadar işlem görmektedir.

Pazar giriş çıkışları da dahil olmak üzere, pazar içerisinde ki kontrolleri Şarkışla Belediye Başkanlığı, Şarkışla Gıda, Tarım ve Hayvancılık İlçe Müdürlüğü sağlık ekipleri ve İlçe Jandarma Komutanlığı ekipleri düzenli ve koordineli bir şekilde gerçekleştirmektedir.

Pazar giriş ve çıkışları ile pazar içi dezenfeksiyonu titizlikle Şarkışla Belediyesi Zabıta ekipleri tarafından gerçekleştirilmektedir.

Şarkışla Gıda, Tarım ve Hayvancılık Müdürlüğü Hayvan Sağlığı görevli Veteriner Hekimleri daha düzenli ve sağlıklı bir pazar için ikişer kişilik ekipler kurarak her hafta pazarda nöbet tutmakta ve pazar dağılına kadar görev yerlerinde mevzuat çerçevesinde hizmet vermektedirler.

Şarkışla Hayvan Pazarı Sivas Merkez'e 85 km, Kayseri Merkez e 114 km mesafede olup her tür hayvan ticaretinin yapıldığı kapsamlı, detaylı ve yüksek işlem hacmine sahip bir Canlı Hayvan Pazarıdır.

ÜST POLİTİKA BELGELERİ

Üst politika belgeleri stratejik bakış açısını merkeze alarak, ekonomik, sosyal, sektörel ve bölgesel alanları kapsamına önem verilmiş ve bu politika ile yol izlenmiştir.

TEMEL ÜST POLİTİKA BELGELERİ

1. 10. Kalkınma Planı
2. 2015 Yılı Programı
3. 2015-2017 Orta Vadeli Program
4. AB Müktesebatına Uyum Programı (Eğitim ve Kültür)
5. TUBİTAK Vizyon:2023- Eğitim ve İnsan Kaynakları Raporu
6. Bilgi Toplumu Stratejisi Eylem Planı
7. 5018 sayılı Kamu Mali Yönetimi ve Kontrol Kanunu
8. Stratejik Planlamaya İlişkin Usul ve Esaslar Hakkında Yönetmelik
9. Kamu Kurum ve Kuruluşları İçin Stratejik Planlama Kılavuzu, (DPT).
10. MEB Stratejik Plan Hazırlık Programı
11. MEB Stratejik Plan Durum Analizi Raporu
12. 63. Hükümet Programı
13. 19. Şura Kararları
14. Üst Belgelerde Eğitim Hedefleri
15. 2014-2015 MEB Örgün Eğitim İstatistikleri
16. 2015-2016 MEB Örgün Eğitim İstatistikleri
17. Mili Eğitim Bakanlığı 2015–2019 Stratejik Plan
18. Sivas İl Milli Eğitim Müdürlüğü 2015–2019 Stratejik Planı
19. Şarkışla İlçe Milli Eğitim Müdürlüğü 2015–2019 Stratejik Planı
20. Şarkışla Özel İdare müdürlüğü ve Şarkışla Belediyesi 2015–2019 Stratejik Planları

F. GZFT (Güçlü Yönler, Zayıf Yönler, Fırsatlar, Tehditler) Analizi

Güçlü Yönler

1. Okulun disiplinli olması,
2. Okulun yeni yapılması,
3. Bahçesinin geniş olması,
4. Sınıftaki öğrenci mevcutlarının uygun olması,
5. Gürültüden uzak olması,
6. Okulun doğal çevresinin güzel olması
7. Öğrenci ve öğretmen iletişiminin güzel olması
8. Okul çevresinin güzelleştirilmesi için gerekli çalışmaların yapılması

Zayıf Yönler

1. Eğitim araç ve gereçlerinin bir kısmının eksik olması,
2. Veli toplantılarına katılım oranının düşüklüğü,
3. Okulumuzun taşıma merkezi bir okul olması,
4. Laboratuvarlarda teknolojik malzeme eksikliği,
5. Veli desteğinin yetersizliği, velilerimizin eğitim ve öğretim düzeylerinin düşük olması,
6. Güvenlik biriminin olmaması, güvenlik görevlisinin eksik olması,

Fırsatlar

1. Okulumuzun fiziki şartlarının arttırılabilir olması,
2. Okul ve çevresinin gelişmeye müsait olması,
3. 16 köye hizmet sunması,
4. Okulun diğer Okul/kurumlarla işbirliğinin güçlü olması,
5. Okulumuzun kadrosunun tecrübeli ve genç olması,
6. Kadronun değişime ve gelişime açık olması,

Tehditler

1. Velilerimizin büyük bir çoğunluğunun okuma alışkanlığının olmaması,
2. Velilerimizin eğitim ve öğretim düzeylerinin düşük olması nedeni ile yeterli desteği verememeleri,
3. İlçenin ve bölgenin sosyo-ekonomik kültürel yapısı,(Parçalanmış aileler)
4. Aile gelir düzeylerinin düşük olması, işsizlik sorunu,
5. Okulun maddi kaynak sıkıntısı,
6. Şiddet içerikli programların medyada fazla yer alması,
7. Velilerin, “doğru ana-baba tutumları” konusundaki eğitimlerinin yetersizliği,

G. EĞİTİM SİSTEMİNİN SORUN VE GELİŞİM ALANLARI

- Okulumuzda devamsızlık
- Okulumuzda örgün eğitimin dışına çıkan öğrenciler
- Zorunlu eğitimden erken ayrılma
- Taşınmalı eğitim
- Eğitim öğretim sürecinde sanatsal, sportif ve kültürel faaliyetler
- Okuma kültürü
- Okul sağlığı ve hijyen

- Zararlı alışkanlıklar
- Eğitimde bilgi ve iletişim teknolojilerinin kullanımı
- Yetiştirme kursları
- Temel dersler önceliğinde ulusal ve uluslararası sınavlarda öğrenci başarı durumu
- Sınav odaklı sistem ve sınav kaygısı
- Eğitsel, mesleki ve kişisel rehberlik hizmetleri
- Öğrencilere yönelik oryantasyon faaliyetleri
- Yabancı dil yeterliliği
- Okulumuzun sosyal, kültürel, sanatsal ve sportif faaliyet alanlarının yetersizliği
- Donatım eksiklerinin giderilmesi
- Okul-Aile Birlikleri
- Hizmetlerin elektronik ortamda sunumu
- Bilgiye erişim imkânlarının ve hızının artırılması
- İş güvenliği ve sivil savunma

H. CEMEL İLKOKULU/ORTAOKULU STRATEJİK PLAN MİMARİSİ

1. EĞİTİM VE ÖĞRETİME ERİŞİM

1.1.Eğitim ve Öğretime Katılım ve Tamamlama

- 1.1.1. Zorunlu eğitimde okullaşma, devam ve tamamlama
- 1.1.2. Ortaöğretime katılım ve tamamlama
- 1.1.3. Hayat boyu öğrenmeye katılım
- 1.1.4. Özel eğitime erişim ve tamamlama
- 1.1.5. Özel politika gerektiren grupların eğitim ve öğretime erişimi
- 1.1.6. Yurtdışında ikamet eden vatandaşların eğitim ve öğretime erişimi

2. EĞİTİM VE ÖĞRETİMDE KALİTE

2.1.Öğrenci Başarısı ve Öğrenme Kazanımları

- 2.1.1. Öğrenci
 - 2.1.1.1. Hazır oluş
 - 2.1.1.2. Sağlık
 - 2.1.1.3. Erken çocukluk eğitimi
 - 2.1.1.4. Kazanımlar
- 2.1.2. Öğretmen
- 2.1.3. Öğretim Programları ve Materyalleri
- 2.1.4. Eğitim - Öğretim Ortamı ve Çevresi
- 2.1.5. Program ve Türler Arası Geçişler
- 2.1.6. Rehberlik
- 2.1.7. Ölçme ve Değerlendirme

2.2.Eğitim ve Öğretim ile İstihdam İlişkisinin Geliştirilmesi

- 2.2.1. Sektörle İşbirliği
- 2.2.2. Önceki Öğrenmelerin Tanınması
- 2.2.3. Hayata ve İstihdama Hazırlama
- 2.2.4. Mesleki Rehberlik

2.3.Yabancı Dil ve Hareketlilik

- 2.3.1. Yabancı Dil Yeterliliği
- 2.3.2. Uluslararası hareketlilik

3. KURUMSAL KAPASİTE

3.1.Beşeri Alt Yapı

- 3.1.1. İnsan kaynakları planlaması
- 3.1.2. İnsan kaynakları yönetimi
- 3.1.3. İnsan kaynaklarının eğitimi ve geliştirilmesi

3.2.Fiziki ve Mali Alt Yapı

- 3.2.1. Finansal kaynakların etkin yönetimi
- 3.2.2. Okul bazlı bütçeleme
- 3.2.3. Eğitim tesisleri ve alt yapı
- 3.2.4. Donatım

3.3.Yönetim ve Organizasyon

- 3.3.1. Kurumsal yapının iyileştirilmesi
- 3.3.2. Bürokrasinin azaltılması
- 3.3.3. İş analizleri ve iş tanımları
- 3.3.4. Mevzuatın güncellenmesi
- 3.3.5. İzleme ve Değerlendirme
- 3.3.6. AB ye uyum ve uluslararasılaşma
- 3.3.7. Sosyal tarafların katılımı ve yönetim
 - 3.3.7.1. Çoğulculuk
 - 3.3.7.2. Katılımcılık
 - 3.3.7.3. Şeffaflık ve hesap verebilirlik
- 3.3.8. Kurumsal Rehberlik ve Denetim

3.4.Bilgi Yönetimi ve Kurumsal İletişim

- 3.4.1. Bakanlık hizmetlerinin e-devlet aracılığıyla sunumu
- 3.4.2. Elektronik ağ ortamlarının etkinliğinin artırılması
- 3.4.3. Elektronik veri toplama ve analiz
- 3.4.4. Elektronik veri iletimi ve bilgi paylaşımı

3.BÖLÜM

GELECEĞE YÖNELİM

- A. MİSYON, VİZYON VE TEMEL DEĞERLER
- B. STRATEJİK PLAN GENEL TABLOSU
- C. STRATEJİK AMAÇ, HEDEF VE TEDBİRLER

GELECEĐE YÖNELİM

1. MİSYON, VİZYON, TEMEL DEĐERLER

Karşılıklı etkileşime açık ve azami düzeyde katılımcılığın (paydaşlar) sağlandığı çalışmalar çerçevesinde, Okulumuzun misyonu (varoluş nedeni), vizyonu (geleceğe bakışı), ilke ve değerleri (iş yapış tarzları) ile güçlü ve gelişmeye açık alanları tespit edilmiştir.

Paydaş beklentilerinin çalışmaya yansıtılmasını sağlamak amacıyla farklı kademe ve birimlerde görev yapmakta olan kişilerin tespit edilmesine gayret gösterilmiştir.

MİSYONUMUZ

Yeniliklere açık, sürekli kendini geliştiren genç öğretmen kadrosuyla, öğrenci merkezli eğitim veren, teknolojiyi kullanan, velilerin ihtiyaç duydukları her an okul idaresi ve öğretmenlerine ulaşım rehberlik hizmetlerini alabildikleri, öğrencilerinin başarılarını ön planda tutup, kaliteden ödün vermeyen çağdaş bir eğitim kurumuyuz.

VİZYONUMUZ

Akademik, sosyal, kültürel ve sportif başarıları her kesim tarafından kabul edilmiş, ilçemizde tercih edilen bir okul olmaktır.

İlkelerimiz ve Temel Değerlerimiz

İlkelerimiz	
1	Paydaşlar eşitlikten yararlanır.
2	Paydaşların yöneltilmesi yapılır.
3	Paydaşlara fırsat eşitliği tanınır.
4	Veli-Öğrenci-Öğretmenin işbirliği içinde çalışmaları sağlanır.
5	Değişim ve yenileşme uyum.
6	Açıklık ve erişebilirlik.
7	Katılım ve sorumluluk bir arada değerlendirilir.
8	Sürekli ve sağlıklı iletişim.
9	Hesap verebilirlik.

Temel Değerlerimiz	
1	Ülkemizin geleceğinden sorumluyuz.
2	Eğitime yapılan yardımı kutsal sayar ve her türlü desteği veririz.
3	Toplam Kalite Yönetimi felsefesini benimseriz.
4	Kurumda çalışan herkesin katılımı ile sürecin devamlı olarak iyileştirileceğine ve geliştirileceğine inanırız.
5	Sağlıklı bir çalışma ortamı içerisinde çalışanları tanıyarak fikirlerine değer verir ve işimizi önemseriz.
6	Mevcut ve potansiyel hizmet bekleyenlerin ihtiyaçlarına odaklanırız.
7	Kendimizi geliştirmeye önem verir, yenilikçi fikirlerden yararlanırız.
8	Öğrencilerin, öğrenmeyi öğrenmesi ilk hedefimizdir.
9	Okulumuzla ve öğrencilerimizle gurur duyarız.
10	Öğrencilerimizi, yaratıcı yönlerinin gelişmesi için teşvik ederiz.
11	Öğrenme problemi olan öğrencilerimiz için özel destek programları hazırlarız.
12	Biz, birbirimize ve kendimize güveniriz.
13	Öğrencilerimiz, bütün çalışmalarımızın odak noktasıdır.

A. STRATEJİK PLAN GENEL TABLOSU

B. STRATEJİK AMAÇ, HEDEF VE TEDBİRLER

Tema (1) : EĞİTİM VE ÖĞRETİME ERİŞİMİN ARTIRILMASI
<p>Stratejik Amaç-1 Tüm bireylere, içinde buldukları şartlar gözetilerek ilgi, yetenek ve ihtiyaçları doğrultusunda eğitim almaları için, fırsat eşitliğine uygun eğitim öğretim imkânları sağlamak.</p> <p>Stratejik Hedef-1.1 Eğitim – öğretim döneminde okulumuzdaki tüm bireylerin ilgi yetenek ve ihtiyaçları doğrultusunda öğretimin her kademesinde katılımın oranlarını artırmak.</p>
Tema (2) : EĞİTİM VE ÖĞRETİMDE KALİTENİN ARTIRILMASI
<p>Stratejik Amaç-2 Kamu, özel sektör ve hayırseverlerin finansal gücünü eğitim yatırımlarına dönüştürerek, gerekli eğitim ortamlarını planlamak; var olanların kapasitelerini ve niteliklerini artırmak.</p> <p>Stratejik Hedef-2.1 Eğitim – öğretim döneminde öğrencilerin akademik başarı düzeylerini ve bireylerin kendilerini sürekli geliştirecekleri faaliyetlere katılım oranlarını artırmak.</p> <p>Stratejik Hedef-2.2 Eğitim – öğretim döneminde eğitimde yenilikçi yaklaşımlar kullanılarak yüksek derecede dil becerisine sahip bireyler yetiştirmek ve öğretmen/öğrencilerin uluslararası hareketlilik düzeyini arttırmak.</p>
Tema (3) : KURUMSAL KAPASİTENİN ARTIRILMASI
<p>Stratejik Amaç-3 Mevcut beşeri, fiziki ve mali alt yapı ile yönetim ve organizasyon yapısını iyileştirerek, erişilebilir ve kaliteli eğitimin etkinlik ve verimliliğini artıracak bir kurumsal yapı oluşturmak.</p> <p>Stratejik Hedef-3.1 Okulumuzun amaçlarını ve stratejik planlarını aksiyonlara çevirecek olan işgücünü, bilgiyi ve yetkinliği tanımlayarak yönetmeye, aynı zamanda çalışanların performansını ve potansiyelini bu amaçlar doğrultusunda geliştirmeye yönelik işlevsel bir insan kaynakları yönetimi yapısını plan dönemi sonuna kadar oluşturmak.</p> <p>Stratejik Hedef-3.2 Plan döneminde okulumuzda bulunan ihtiyaç duyulan kısımların, ihtiyaçlarının saptanarak bütçe imkânları doğrultusunda, hayırseverler ve STK' ların katılımıyla çağın gereklerine uygun biçimde donatılmış eğitim ortamları tesis etmek ve etkin, verimli bir mali yönetim yapısını oluşturmak.</p> <p>Stratejik Hedef-3.3 AB normları, uluslararası standartlar ve ulusal vizyona uygun olarak; bürokrasinin azaltıldığı, kurumsal rehberlikle desteklenen, çoğulcu, katılımcı, şeffaf ve hesap verebilir, performans yönetim sisteminin uygulandığı bir yönetim ve organizasyon yapısını plan dönemi sonuna kadar oluşturmak ve sürdürmek.</p> <p>Stratejik Hedef-3.4 Eğitim – Öğretim dönemi boyunca yasal yükümlülükler çerçevesinde bilgi işlem teknolojilerindeki gelişmelere paralel; e-devlet kapasitesini, ağ ortamlarının etkinliğini artırmak ve verilerin elektronik ortamda toplanması, analizi ve paylaşılmasını sağlamak suretiyle enformasyon teknolojilerinin kullanımını artırmak.</p>

TEMA (1)

EĐİTİM VE ÖĐRETİME ERİŐİMİN ARTIRILMASI

Stratejik Amaç-1: Tüm bireylere, içinde buldukları şartlar gözetilerek ilgi, yetenek ve ihtiyaçları doğrultusunda eğitim almaları için, fırsat eşitliğine uygun eğitim öğretim imkânları sağlamak

Stratejik Hedef-1.1: Eğitim – öğretim döneminde okulumuzdaki tüm bireylerin ilgi yetenek ve ihtiyaçları doğrultusunda öğretimin her kademesinde katılımın ve tamamlama oranlarını artırmak.

Performans Göstergeleri 1.1:

No	PERFORMANS GÖSTERGESİ	Sorumlu Birim	Geçmiş Yıllar		Hedef				
			2013	2014	2015	2016	2017	2018	2019
PG1.1.1	Net Okullaşma Oranı (%)	İdare	93	93	94	95	97	98	99
PG1.1.2	TEOG Sınavında İlk Tercihine Yerleşen Öğrenci Oranı (%)	Rehberlik Servisi	65	67	68	72	75	78	80
PG1.1.3	Özel Eğitime Yönlendirilen Bireylerin Yönlendirildikleri Eğitime Erişim Oranı (%)	Rehberlik Servisi	67	68	72	75	77	80	82
PG1.1.4	10 Gün Ve Üzeri Devamsız Öğrenci Oranı (%)	İdare	15	15	12	11	9	7	5
PG1.1.5	Zorunlu (Örgün) Eğitimden Erken Ayrılma Oranı (%)	İdare	0	0	0	0	0	0	0
PG1.1.6	Hayat Boyu Öğrenmeye Katılım Oranı (%)	Rehberlik Servisi	0	0	10	20	30	40	50
PG1.1.7	Hayat Boyu Öğrenme Kapsamındaki Kursları Tamamlama Oranı (%)	Rehberlik Servisi	0	0	60	70	80	90	100
PG1.1.8	Burs Alan Öğrencilerin Tüm Öğrencilere Oranı (%)	İdare	1	1	1	2	3	3	4
PG1.1.9	Ortaöğretime Yerleşme Oranı (%)	İdare	98	98	100	100	100	100	100
PG1.1.10	Okuldaki Eğitimin Tamamlama Oranı (%)	İdare	98	98	100	100	100	100	100
PG1.1.11	Sınıf Tekrarı Yapan Öğrencilerin Oranı	Tüm Personel	0	0	0	0	0	0	0

	(%)								
PG1.1.12	Okulu Terk Eden – İlişği Kesilen Öğrenci Oranı (%)	İdare	0	0	0	0	0	0	0
PG1.1.13	Okula Tam Devamdan Dolayı Ödüllendirilen Veli Sayısı (%)	İdare	0	0	5	10	15	20	30
PG1.1.14	Rehberlik Servisi Tarafından Sınıf Tekrarını, Devamsızlık Oranını ve Okul Terklerini Azaltmak İçin yapılan Proje Sayısı	Rehberlik Servisi	0	0	1	2	3	4	5
PG1.1.15	Destekleme ve Yetiştirme Kurslarına Katılan Öğrencilerin Oranı (%)	İdare	20	35	38	40	42	46	50

Hedefin Açıklaması ve İhtiyaç Nedeni

Bireylerin eğitim ve öğretime katılması ve tamamlaması sosyal ve ekonomik kalkınmanın sürdürülebilmesinde önemli bir etken olarak görülmektedir. Bu nedenle eğitim ve öğretime katılımın artırılması ve eğitim hizmetinin bütün bireylere adil şartlarda sunulması hedeflenmektedir.

Hedefin Mevcut Durum Analizi

2014 İnsani Gelişme Raporuna göre, yüksek insani gelişme endeksine sahip ülkeler grubunda 25 yaş üstü nüfusun ortalama eğitim görme süresi ortalama 9,1 yıl iken bu grupta yer alan Türkiye’de bu süre 7,6 yıldır. Türkiye, bu grupta yer alan ülkelere göre yaşam süresi beklentisi ve kişi başına milli gelir açısından ortalamanın üstünde olmasına rağmen eğitim süresi açısından ortalamanın 1,5 yıl gerisindedir. Ortalama eğitim süresi insan gelişme endeksi çok yüksek olan ülkelerde ortalama 11 yıldır. Bu rapora göre eğitimde eşitsizlik endeksi çok yüksek insani gelişme endeksine sahip ülkelerde ortalama %6,7 iken Türkiye’de bu oran %14,1’dir. Hayat boyu öğrenmeye katılım oranı 2006 yılında %1,8 den 2013 yılında %4’e yükselmiş olmasına rağmen Avrupa Birliği ülkeleri ortalaması olan %10,5’lik oranın oldukça gerisindedir. Adana ilinde ilköğretim düzeyinde okullaşma oranı Türkiye ortalamasının üzerinde iken okulöncesi eğitim ve diğer kademelerde Türkiye ortalamasının altında olduğu gözlenmektedir.

Hedefle Elde Edilecek Sonuçlar

Eğitimin her kademesinde okullaşma oranlarının ve hayat boyu öğrenmeye katılımın artması, devamsızlığın ve okul terklerinin azalması, özellikle kız öğrenciler ve engelliler olmak üzere özel politika gerektiren grupların eğitime erişim olanaklarının artması, özel öğretim kurumlarının payının artması hedeflenmektedir.

TEDBİR 1.1

SIRA	TEDBİRLER	Sorumlu Birimler	Koordinatör Birim
1	Okullaşma oranının düşük olduğu bölgelerde ailelere ve kanaat liderlerine eğitimin önemini ve getirileri hakkında bilgilendirme çalışmaları yapılacaktır.	Okul İdaresi	Okul İdaresi
2	Velilerin ve öğrencilerin eğitim istek ve heyecanlarının artırılmasına yönelik çalışmalar yapılacaktır.	Rehberlik Servisi	Okul İdaresi
3	Yatılılık ve bursluluk imkanlarının tanıtılmasına yönelik çalışmalar yapılacaktır.	Rehberlik Servisi	Okul İdaresi
4	Taşınmalı eğitim uygulamasında yerel yönetimlerinde rol oynamasına yönelik çalışmalar yapılacaktır.	Okul İdaresi	Okul İdaresi
5	Ortaokul sonrası liselere yerleştirme sonucu yaşanabilecek sıkıntıların önüne geçmek amacıyla veli ve öğrencilerin bilgilendirilmesine yönelik çalışmalar artırılacaktır.	Rehberlik Servisi	Okul İdaresi
6	Özel eğitime ihtiyacı olan bireylerin tespiti ve bu bireylerin tanısına uygun eğitim alması için imkânlar geliştirilecek.	Rehberlik Servisi	Okul İdaresi
7	Yönetici ve öğretmenlerin kaynaştırma eğitiminin amaçları ve önemi hakkında bilgilendirilmeleri sağlanacaktır.	Rehberlik Servisi	Okul İdaresi
8	Zorunlu eğitimden erken ayrılma ve devamsızlıkların azaltılmasına yönelik çalışmalar yapılacaktır.	Rehberlik Servisi	Okul İdaresi
9	Toplumda hayat boyu öğrenmenin önemi, bireye ve topluma katkısı ve hayat boyu öğrenime yönelik kurslara erişim imkanları ile bu kurslara katılım oranları artırılacaktır.	Rehberlik Servisi	Okul İdaresi
10	Okuma yazma bilmeyen bireylerin okuryazar hale getirilmesi sağlamak için çalışmalar yapılacaktır.	Okul İdaresi	Okul İdaresi
11	e- öğrenme ve EBA alanı ile öğrenci öğretmen ve vatandaşların kendilerini geliştirmeleri takip edilip desteklenecektir.	Okul İdaresi	Okul İdaresi
12	Her öğrenciye adil bir şekilde kendini ifade edebilecek, kabiliyetlerini sergileyebilecek araştırma yapabilecek görev ve sorumluluklar verilecektir.	Okul İdaresi	Okul İdaresi
13	Öğrencilerin suç unsuru olma ve zararlı alışkanlıklar edinmelerini önlemek amacıyla okul içi ve dışı saatlerde sosyal faaliyetler düzenlenecektir. Öğrencilerin zararlı alışkanlıklara karşı bilinçlendirilerek onları korumak kollamak için tedbirler alınacaktır.	Rehberlik Servisi	Okul İdaresi

TEMA (2)

EĐİTİM VE ÖĐRETİMDE KALİTENİN ARTTIRILMASI

Stratejik Amaç-2

Kamu, özel sektör ve hayırseverlerin finansal gücünü eğitim yatırımlarına dönüştürerek, gerekli eğitim ortamlarını planlamak; var olanların kapasitelerini ve niteliklerini artırmak.

Stratejik Hedef-2.1

Eğitim – öğretim döneminde öğrencilerin akademik başarı düzeylerini ve bireylerin kendilerini sürekli geliştirecekleri faaliyetlere katılım oranlarını artırmak.

Performans Göstergeleri 2.1

No	PERFORMANS GÖSTERGESİ		Geçmiş Yıllar				Hedef		
			2013	2014	2015	2016	2017	2018	2019
PG2.1.1	Teog Ortak Sınavının Net Ortalamaları	Türkçe	52	54,92	60	57	58	59	60
		Matematik	30	25.2	38	38	40	42	45
		Fen ve teknoloji	45	49.3	54	54	57	58	58
		T.c. İnkılap tarihi ve	51	52.5	55	55	57	58	59
		Yabancı dil	35	35.5	40	41	42	43	45
		Dkab	65	68.4	75	77	78	80	82
PG2.1.2	Öğrencilerin Yılsonu Başarı Puanı Ortalamaları	5.SINIF	65	70,75	71	72	73	74	75
		6.SINIF	70	70	72	74	75	76	77
		7.SINIF	65	68	70	72	73	74	75
		8.SINIF	73	73	74	75	76	77	78
PG2.1.3	Bir Eğitim ve Öğretim Yılında Sanat, Bilim, Kültür ve Spor Alanlarında En Az Bir Faaliyete Katılan Öğrenci Oranı (%)	Ortaokul	20	20	25	30	35	40	45
PG2.1.4	Öğrenci Başına Okutulan Kitap Sayısı	Ortaokul	3	3.3	4	5	6	7	8.5
PG2.1.5	Onur veya İftihar Belgesi Alan Öğrenci Oranı (%)	Ortaokul	14	13	14	15	16	17	18
PG2.1.6	Teşekkür Belgesi Alan Öğrencilerin Oranı (%)	Ortaokul	20	19	22	25	27	29	30
PG2.1.7	Takdir Belgesi Alan Öğrencilerin Oranı (%)	Ortaokul	13	12	14	16	18	20	22
PG2.1.8	Orta Öğretimde Sınıf Tekrar Oranı (%)	Ortaokul	0	0,5	0	0	0	0	0
PG2.1.9	Disiplin Cezası Alan Öğrenci Sayısı	Ortaokul	0	0	0	0	0	0	0

Hedefin Açıklaması ve İhtiyaç Nedeni

Ülkemizde ve ilimizde özellikle son 10 yılda okullaşma oranları hedeflenen düzeylere yaklaşmıştır. Bu nedenle eğitim ve öğretime erişimin adil şartlar altında sağlanmasının yanı sıra eğitim ve öğretimin kalitesinin artırılması da öncelikli alanlardan birisi haline gelmiştir. Nitelikli bireylerin yetiştirilmesine imkân sağlayacak kaliteli bir eğitim sistemi; bireylerin potansiyellerinin açığa çıkarılmasına ortam sağlayarak hem bedensel, ruhsal ve zihinsel gelişimlerini desteklemeli hem de akademik başarı düzeylerini artırmalıdır.

Bu kapsamda kaliteli bir eğitim için Bütün bireylerin bedensel, ruhsal ve zihinsel gelişimlerine yönelik faaliyetlere katılım oranlarının ve öğrencilerin akademik başarı düzeylerinin artırılması hedeflenmektedir.

Hedefin Mevcut Durum Analizi

Ülkeler kaliteli bir eğitim öğretim hizmeti sunmak ve sunulan hizmetin sürekliliğini sağlamak amacıyla eğitim ve öğretim sistemlerini belirli ölçütler doğrultusunda ulusal ve uluslararası baz da değerlendirmek zorundadır. Bu amaçla uygulanan uluslararası araştırmaların başında PISA (Programme for International Student Assessment), TIMSS (Trends in International Mathematics and Science Study), PIRLS (Progress in International Reading Literacy Study) ve PIAAC (Programme for the International Assessment of Adult Competencies) gelmektedir.

PISA 2012 sonuçlarına göre ülkemizin performansı, PISA 2003'ten bu yana önemli ölçüde artmış olmasına rağmen halen OECD ortalamasının altında kalmaktadır. PISA 2009 sonuçlarına dayanarak Türkiye eğitim sistemini analiz eden Dünya Bankası, Türkiye'nin hem eğitime erişimi hem de akademik başarıyı artırarak, oldukça önemli bir performans artışı sergilediğini ifade etmiştir (World Bank, 2013). Yeterlilik düzeyleri açısından ise, PISA 2003'ten bu yana temel beceri düzeyi olarak tanımlanan ikinci seviyenin altında bulunan öğrenci oranlarında önemli oranda azalmalar yaşanmasına rağmen, her üç alanda da (matematik okur-yazarlığı, fen okur-yazarlığı ve okuma becerileri) halen temel yeterlilik düzeyinin altında bulunan öğrenci oranı oldukça yüksektir. PISA 2003'te okuma becerileri testinde öğrencilerin %36,8'i temel yeterlilik düzeyinin altında iken bu oran PISA 2012'de %21,6'ya; fen bilimleri testinde, %38,6'dan %26,4'e; matematik testinde ise, %52,3'den, %42,2'ye inmiştir. Türkiye'de çok başarılı öğrencilerin bulunduğu okul türlerinin dahi üst düzey beceri beklentilerini karşılayamadığı görülmektedir. Ülke genelinde fen becerisi alanında 6. Seviyede öğrenci oranı binde 4 ve 5. seviyedeki öğrencilerin oranı ise sadece % 1,8'dir. OECD genelinde bu iki seviyedeki öğrenci oranı %8,3'tür.

TIMSS 2011 araştırma sonuçları incelendiğinde ülkemizdeki öğrencilerin matematik alanında dördüncü sınıflarda %51'inin, sekizinci sınıflarda ise sadece %40'ının orta ve üst düzey yeterliliğe sahip olduğu belirlenmiştir. Fen bilimleri alanında dördüncü sınıflarda en az orta düzeye erişmiş öğrenci oranı %43, sekizinci sınıflarda ise %54'tür. Ülkemizin katılım sağladığı uluslararası değerlendirmeler incelendiğinde, bireylerin büyük bir kısmının temel becerileri sergileyemediği görülmektedir.

Bakanlığımız tarafından temel eğitimden ortaöğretime geçiş sistemi değiştirilmiş olup bu kapsamda, orta ve uzun vadede öğrencinin ders dışı sosyal, kültürel, sanatsal ve sportif etkinliklerini değerlendirmek, öğrenci, öğretmen okul ilişkisini güçlendirmek, eğitim sürecinde öğretmen ve okulun rolünü daha etkin kılmak gibi amaçlarla dönemsel olarak yapılan sınavlardan bir tanesi merkezi olarak gerçekleştirilmektedir. Bu kapsamda 2014-2015

öğretim yılında 6 temel ders için uygulanan merkezi ortak sınav sonuçlarına göre toplamda 20 kişi olan 8. Sınıf öğrencilerinin dağılımı:

- 5 Kişi Anadolu Lisesi
- 2 Kişi Açık Öğretim Lisesi
- 9 Kişi Meslek Lisesi
- 4 Kişi İmam Hatip Lisesi

Akademik başarının değerlendirilmesinde ele alınabilecek göstergelerden yılsonu başarı puanları ve Ortaöğretime Geçiş Sınavı (Teog) netleri ele alındığında yılsonu başarı puanlarına ilişkin dağılım PG2.1.2’de belirtildiği Şeklinde. Teog netleri incelendiğinde özellikle matematik ve fen bilimleri alanında ülke net ortalamalarının Türkçe ve sosyal bilimler alanlarına göre düşük olduğu görülmektedir. Bu bağlamda öğrencilerimizin temel öğrenme kazanımlarının elde edinmesine yönelik çalışmalar yapılacaktır.

Kaliteli bir eğitim için Bütün bireylerin bedensel, ruhsal ve zihinsel gelişimlerine yönelik faaliyetlere katılımı desteklenmelidir. Öğrencilerimizin bedensel, ruhsal ve zihinsel gelişimlerine katkı sağlamak amacıyla yerel ve ulusal düzeyde sportif, sanatsal ve kültürel faaliyetler gerçekleştirilmektedir. Ancak mevcut durumda söz konusu faaliyetlerin izlenmesine olanak sağlayacak bir sistem bulunmamaktadır.

Öğrencilerin motivasyonunun sağlanmasının yanı sıra aidiyet duygusuna sahip olması eğitim ve öğretimin kalitesi için bir gösterge olarak kabul edilmektedir. Onur ve iftihar belgesi alan öğrenci oranı da bu kapsamda temel göstergelerden biri olarak ele alınmıştır. Benzer şekilde, disiplin cezalarındaki azalış da bu bağlamda ele alınmaktadır. Mevcut durumda iftihar belgesi alan öğrenci oranı, 13 dür. Bu oranların artırılması yönünde çalışmalar yapılacaktır. Disiplin cezası alan öğrenci oranı 0’dır. Bu oranın stabil olarak korunacaktır.

Sağlık ve hijyen konusunda bireylerin bilinçlendirilmesi amacıyla Sağlık Bakanlığı ile Bakanlığımız arasında Ağız ve Diş sağlığı Bilincinin Geliştirilmesi İş Birliği Protokolü, Okullarda Diyabet Eğitim Programı İş Birliği Protokolü, Beslenme Dostu Okullar Projesi İş Birliği Protokolü, Okul Sağlığı Hizmetleri İş Birliği protokolleri imzalanmış, ayrıca Gençlerde Hijyen ve Cilt Sağlığı Bilincinin Geliştirilmesi Projesi, İlk Yardıma İlk Adım Projesi ve ERDEP Projesi ile birlikte 3 proje de hayata geçirilmiştir.

Protokoller ve projeler kapsamında 2014 ve 2015 yıllarında toplam yaklaşık 8 milyon öğrenci, 240 bin veli, 310 bin öğretmen, 28 bin kantin işletmecisi, 35 bin servis şoförü ve 7 bin personele eğitim verilmiştir. Tütün, alkol ve madde bağımlılığı ile mücadele çalışmaları kapsamında 280 mesleki eğitim kurumunda 294 il temsilcisi yetiştirilmiştir. Ayrıca, 1474 okul "Beslenme Okul Dostu Sertifikası" almıştır.

Hedefle Elde Edilecek Sonuçlar

Potansiyelinin farkında, ruhen ve bedenlen sağlıklı, iletişim becerileri yüksek ve akademik yönden başarılı bireyler yetiştirilecektir.

TEDBİR 2.1

SIRA	TEDBİRLER	Sorumlu Birimler	Koordinatör Birim
1	Eğitim kurumlarında hayat boyu rehberlik hizmeti alt yapısı oluşturulacaktır.	Okul İdaresi	Okul İdaresi
2	Rehberlik servisi eğitsel değerlendirme ve tanılama hizmetleri öncelikli olmak üzere bütün süreçlerinin hizmet kalitesinin artırılacaktır.	Rehberlik Servisi	Okul İdaresi
3	Okul sağlığı ve hijyen konularında öğrencilerin, ailelerin ve çalışanların bilinçlendirilmesine yönelik faaliyetler yapılacaktır.	Rehberlik Servisi	Okul İdaresi
4	Bütün kademelerde sosyal, sanatsal, kültürel ve sportif faaliyetlerin sayısı, çeşidi ve öğrencilerin söz konusu faaliyetlere katılım oranı artırılacak, gerçekleştirilecek faaliyetlerin takip edilebilmesine imkân sağlayacak bir izleme sistemi geliştirilecektir. Bu sayede okulumuzdaki rehberlik faaliyetlerinin daha etkin sunulması sağlanacaktır.	Okul İdaresi	Okul İdaresi
5	Eğitimde Fırsatları Artırma ve Teknolojiyi İyileştirme Hareketi (FATİH) Projesi ile ilgili öğrenci ve öğretmenlerin bu teknolojileri kullanma yetkinlikleri artırılacaktır.	Okul İdaresi	Okul İdaresi
6	Eğitim Bilişim Ağının (EBA) öğrenci, öğretmen ve ilgili bireyler tarafından kullanımını artırmak amacıyla tanıtım faaliyetleri gerçekleştirilecek ve EBA'nın etkin kullanımının sağlanması için öğretmenlere hizmetiçi eğitimler verilecektir.	Rehberlik Servisi	Okul İdaresi
7	Merkezi sınav sonuçlarının il, ilçe ve okul düzeyinde analizleri yapılacaktır.	Okul İdaresi	Okul İdaresi
8	Özellikle sorun alanları olarak tespit edilen konularda (liderlik ve sınıf yönetimi, yetkinlik, öğretim usulü, ölçme ve değerlendirme, materyal hazırlama, iletişim kurma, teknolojiyi etkin ve verimli kullanma, yabancı dil, mesleki etik) öğretmenlerin belirli periyotlarda eğitim yapmaları sağlanacak ve ilgili kurum ve kuruluşlarla işbirliğine gidilecektir.	Rehberlik Servisi	Okul İdaresi
9	Özel eğitim ve rehabilitasyon merkezlerinde etkin ve verimli hizmet sunulması amacıyla izleme-değerlendirme çalışmaları yapılacaktır.	Rehberlik Servisi	Okul İdaresi

Stratejik Hedef-2.2

Eđitim – đretim dneminde eđitimde yeniliki yaklařımlar kullanılarak yksek derecede dil becerisine sahip bireyler yetiřtirmek ve đretmen/đrencilerin uluslararası hareketlilik dzeyini arttırmak.

Performans Gstergeleri 2.2

No	PERFORMANS GSTERGESİ	Gemiř Yıllar		Hedef				
		2013	2014	2015	2016	2017	2018	2019
PG2.2.1	Teog Ortak Sınavının Yabancı Dil Net Ortalaması	36	35.5	40	41	42	43	45
PG2.2.2	Uluslararası Hareketlilik Programlarına/Projelerine Katılım Sayısı	0	0	0	1	1	1	2
PG2.2.3	Uluslararası Hareketlilik Programlarına/Projelerine Katılan đrenci Sayısı	0	0	5	10	15	18	20
PG2.2.4	Yabancı dil dersi yılsonu puanı ortalaması	48	50	60	64	68	70	75

Hedefin Aıklaması ve İhtiya Nedeni

Kreselleřme ile birlikte eđitim ve iř hayatı iin hareketlilik n plana ıkan konuların bařında gelmektedir. Bu bađlamda eđitim ve đretim sisteminin talep eden bireylerin hareketliliđini destekleyecek řekilde planlanması gerekmektedir.

Hareketliliđi destekleyen en nemli unsurların bařında ise bireylerin yabancı dil becerisine sahip olması gelmektedir. Bu dođrultuda AB lkeleri bařta olmak zere btn dnyada bireylerin en az bir yabancı dili iyi derecede đrenmesi konusu bir zorunluluk olarak kabul edilmektedir.

Bu kapsamda yeniliki yaklařımlar kullanılarak bireylerin yabancı dil yeterliliđini ve uluslararası đrenci/đretmen hareketliliđini arttırmak hedeflenmektedir.

Hedefin Mevcut Durum Analizi

Yabancı dil eđitiminde yeniliki yaklařımlara uygun olarak okullarımıza oklu ortamda etkileřimli İngilizce dil eđitiminin gerekleřtirilmesi iin DynEd İngilizce Dil Eđitimi Sistemi oluřturulmuřtur. Sistem, đrencilerin evrimii veya evrimdiři olarak bilgisayar ve tabletlerden bireysel ve sınıfta đretmen destekli đrenmelere imkn sađlamaktadır. DynED sistemi ile đrencilerin dinleme, konuřma, okuma ve yazma becerileri takip edilebilmektedir.

2012-2013 eđitim ve đretim yılında alınan karar dođrultusunda yabancı dil đretiminin 2. sınıftan itibaren bařlamıřtır. Yabancı dil đretim programları da bu dzenlemeye uygun olarak gncellenmiřtir. Yabancı dil dersi İlkokulda haftada 2 saat, 5. ve 6. sınıflarda 3 saat, 7. ve 8. sınıflarda 4 saattir. Ayrıca İmam hatip ortaokullarında 2 saat Arapa dersi verilmektedir. Ortađretimde Anadolu Lisesi programı uygulayan okullarda 9.

sınıfta haftada 6 saat, 10, 11 ve 12. sınıflarda ise 4 saat birinci yabancı dil dersi okutulmaktadır. Ayrıca bazı program türlerinde ikinci yabancı dil dersi de zorunlu ders kapsamındadır. Mesleki ve teknik ortaöğretimdeki bazı alanlarda mesleki yabancı dil dersi okutulmaktadır. Bu kapsamda dört meslek alanında (Pazarlama ve Perakende, Büro Yönetimi, Muhasebe ve Finansman ile Bilişim Teknolojileri) mesleki yabancı dil ders materyali hazırlanmıştır.

Önümüzdeki süreçte Bütün alanlarda mesleki yabancı dil dersinin yer alması planlanmaktadır.

OECD 2014 verilerine göre ülkemizde birinci yabancı dil ders saatinin oranı ilkokulda %5 iken, OECD ortalaması %4, ortaokulda Türkiye ve OECD ortalaması %10'dur.

Merkezi sınavlar incelendiğinde İngilizce dersinin net ortalaması 8. Sınıfta uygulanan merkezi ortak sınavlarda **35,5 dir.**

Yabancı dil dersi yılsonu başarı puanları ortalaması ise sınıflar bazında **51,88'dir.** Hareketlilik programlarına katılan öğrenci-öğretmen sayısı, projeler Kültürlerarası Değişim Programı (KÜDEP), Kardeş Okul Projesi gibi proje ve programlar ile hareketlilik desteklenmektedir.

Hedefle Elde Edilecek Sonuçlar

En az bir yabancı dili iyi derecede öğrenmiş bireyler ve hareketlilik programlarına katılarak mesleki bilgisi, görgüsü ve kültürüne katkı sağlamış bireyler yetiştirilmeye özen gösterilecektir.

TEDBİR 2.2

SIRA	TEDBİRLER	Sorumlu Birimler	Koordinatör Birim
1	Eğitim kademelerine göre yabancı dil yeterlilikleri Türkiye Yeterlilikler Çerçevesi (TYÇ) doğrultusunda güncellenecek, yeterlilik düzeylerinin belirlenmesini sağlayacak ölçme araçları geliştirilecek ve birey yeterlilikleri tespit edilerek geliştirilmesi sağlanacaktır.	Okul İdaresi	Okul İdaresi
2	Yabancı dil eğitimi alan bireylerin, teorik bilgilerini uygulamada kullanıp geliştirebilmeleri amacıyla sektör ve ilgili kurumlarla işbirliği yapılacaktır.	Okul İdaresi	Okul İdaresi
3	Öğretmenler, eğitimciler için hibe imkânlarına ilişkin bilgilendirme faaliyetleri yapılarak uluslararası hareketliliğin artırılması için öğrenci ve öğretmenlerin uluslararası program ve projelere katılımları desteklenecektir.	Okul İdaresi	Okul İdaresi

TEMA (3)

**KURUMSAL KAPASİTENİN
GELİŞTİRİLMESİ**

Stratejik Amaç-3

Mevcut beşeri, fiziki ve mali alt yapı ile yönetim ve organizasyon yapısını iyileştirerek, erişilebilir ve kaliteli eğitimin etkinlik ve verimliliğini artıracak bir kurumsal yapı oluşturmak.

Stratejik Hedef-3.1

Okulumuzun amaçlarını ve stratejik planlarını aksiyonlara çevirecek olan işgücünü, bilgiyi ve yetkinliği tanımlayarak yönetmeye, aynı zamanda çalışanların performansını ve potansiyelini bu amaçlar doğrultusunda geliştirmeye yönelik işlevsel bir insan kaynakları yönetimi yapısını plan dönemi sonuna kadar oluşturmak.

Performans Göstergeleri 3.1

No	PERFORMANS GÖSTERGESİ	Geçmiş Yıllar	Hedef					
		2013	2014	2015	2016	2017	2018	2019
PG3.1.1	Öğretmen Başına Düşen Öğrenci Sayısı	13	13	13	13	12	12	11
PG3.1.2	Ücretli Öğretmen Sayısının Toplam Öğretmen Sayısına Oranı (%)	9	9	9	0	0	0	0
PG3.1.3	Norm Kadro Doluluk Oranı (%)	80	80	80	90	100	100	100
PG3.1.4	Düzenlenen Hizmet İçi Eğitim Faaliyetlerine Katılan Personel Sayısı	0	0	1	2	3	4	5
PG3.1.5	Ödül Verilmesi Teklif Edilen Personel Sayısı	0	0	1	1	1	1	2

Hedefin Açıklaması ve İhtiyaç Nedeni

Örgütlerin görev alanına giren konularda, faaliyetlerini etkin bir şekilde yürütebilmesi ve nitelikli ürün ve hizmet üretebilmesi için güçlü bir insan kaynağına sahip olması gerekmektedir. Bu bağlamda Millî Eğitim Bakanlığı'nın beşeri altyapısının güçlendirilmesi hedeflenmektedir.

Hedefin Mevcut Durum Analizi

2013 yılı verilerine göre Bakanlığımızda Eğitim Öğretim Hizmetleri Sınıfında 819.910, Genel İdare Hizmetleri Sınıfında 73.911 personel mevcuttur. 30.06.2014 tarihi itibarı ile Bakanlığımız merkez ve taşra teşkilatında toplam 70.517 yönetici görev yapmaktadır. İl/ilçe düzeyi veriler kullanılacak, sadece bakanlık düzeyi veriler çıkarılacak Bakanlık birimlerinin görev tanımları ve iş analizleri çıkarılmıştır. Ancak buna dayalı olarak gerekli düzenlemeler hayata geçirilememiştir. Bakanlık birimlerimiz iç yönergeler vasıtasıyla personelinin görev dağılımını yapmakta olup bu konudaki henüz standartlar hayata geçirilememiştir.

2013 yılı içerisinde merkezi olarak gerçekleştirilen 290 eğitim faaliyetine 13.634 öğretmen, 1.356 Bakanlık personeli katılmış; üniversitelerden 160, kurum dışından 292 kişi görevlendirilmiştir. Eğitimlerde merkez müdürü, eğitim yöneticisi ve eğitim görevlisi olarak toplamda 1808 kişi görev yapmıştır.

652 Sayılı KHK ile Bakanlığımıza 400 milli eğitim uzman yardımcısı ve 50 milli eğitim uzmanı kadrosu ihdas edilmiştir. Bu kapsamda 2014 itibarı ile 3 kez alım yapılmıştır.

2014 yılında; şube müdürlüğü yazılı ve sözlü sınavları, “Şef ve Memur Kadroları İçin Görevde Yükselme Sınavı” yapılmıştır. Bununla birlikte Bakanlığımızda bütünsel bir kariyer yönetim ve planlama sistemine henüz geçilememiştir.

Uzman öğretmenlik ve başöğretmenlik uygulaması hayata geçirilmiş fakat ilerleyen zamanlarda bu uygulamadan vazgeçilmiştir.

Okullarımızda Millî Eğitim Bakanlığında Bağlı Eğitim Kurumu Yöneticilerinin Görevlendirilmelerine İlişkin Yönetmeliğin ilgili şartlarını taşıyanlar 4 yıllığına yönetici olarak görevlendirilmekte olup görev süresi dolanların yeniden dört yıllığına görevi uzatılmakta veya şartları taşıyan yeni adaylar yöneticilik için görevlendirilmektedir.

Hedefle Elde Edilecek Sonuçlar

Millî Eğitim Bakanlığının insan kaynaklarının sürekli mesleki gelişiminin sağlanması, yöneticilerin yeterliliklerinin geliştirilmesi ve atamalarda liyakatin esas alınması, personel atama ve yer değiştirmelerinin ihtiyaçlar doğrultusunda gerçekleştirilmesi hedeflenmektedir.

TEDBİR 3.1

SIRA	TEDBİRLER	Sorumlu Birimler	Koordinatör Birim
1	Çalışanların bilgi birikimini artırmak ve tecrübe paylaşımını sağlamak amacıyla ilçe milli eğitim müdürlüğü ve halk eğitim müdürlüğü ile ortak faaliyetler yapılacaktır.	Okul İdaresi	Okul İdaresi
2	Okul temizlik, güvenlik gibi alanlardaki destek personeli ihtiyacının giderilmesine yönelik çalışmalar yapılacaktır.	Okul İdaresi	Okul İdaresi
3	Okul çalışanlarının motivasyon ve iş doyumunu artırmaya yönelik çalışmalar yapılacaktır.	Okul İdaresi	Okul İdaresi

Stratejik Hedef-3.2

Eđitim – Öğretim döneminde okulumuzda bulunan ihtiyaç duyulan kısımların, ihtiyaçlarının saptanarak bütçe imkânları doğrultusunda, hayırseverler ve STK' ların katılımıyla çağın gereklerine uygun biçimde donatılmış eğitim ortamları tesis etmek ve etkin, verimli bir okul aile birliđi yönetim yapısını oluşturmak.

Performans Göstergeleri 3.2.

No	PERFORMANS GÖSTERGESİ	Sorumlu Birim	Geçmiş Yıllar		Hedef				
			2013	2014	2015	2016	2017	2018	2019
PG3.2.1	Derslik Başına Düşen Öğrenci Sayısı	İdare	18	18	17	17	16	16	15
PG3.2.2	Bağımsız bir binaya sahip olma oranı (%)	İdare	100	100	100	100	100	100	100
PG3.2.3	Okul'da çalışan başına düşen kapalı alan (m2)	İdare	50	50	45	40	35	30	28.8
PG3.2.4	Kütüphane mevcudiyet durumu	İdare	0	0	0	0	0	0	1
PG3.2.5	Spor salonu mevcudiyet durumu	İdare	0	0	0	0	0	0	0
PG3.2.6	Çok amaçlı salon ve konferans salonu mevcudiyet durumu	İdare	0	0	0	0	0	0	0
PG3.2.7	Engellilerin kullanımına yönelik rampa, asansör ve engelli WC durumu	İdare	1,1,1	1,1,1	1,1,1	1,1,1	1,1,1	1,1,1	1,1,2
PG3.2.8	Tahsis edilen okul aile birliđi ödeneğinin talep edilen ödeneye oranı (%)	İdare	50	52	55	60	65	70	100
PG3.2.9	Okul ve derslik yapımı, gelişimi ile büyük onarımlar için hayırsever yardım miktarı	İdare	0	0	0	0	2	5	10
PG3.2.10	İnternet altyapısı, tablet ve etkileşimli tahtakurulumu tamamlanan birim ve sınıf oranı (%)	İdare	0	0	80	100	100	100	100

Hedefin Açıklaması ve İhtiyaç Nedeni

Bakanlık merkez teşkilatı ile okul ve kurumların fiziki ortamlarının iyileştirilerek ihtiyaca cevap verecek düzeye getirilmesi, alternatif finansal kaynaklarla eğitimin desteklenmesi, kaynak kullanımında etkinliğin ve verimliliğin sağlanması amaçlanmıştır.

Hedefle Elde Edilecek Sonuçlar

Fiziki kapasitenin geliştirilmesi, sosyal, sportif ve kültürel alanlar oluşturulması yoluyla kullanıcı memnuniyetinin artırılması. Okul ihtiyaçlarına ayrılan ödeneklerin etkin, ekonomik ve verimli kullanılması. Hayır severlerin eğitime katkısının artırılması. Özel eğitime gereksinim duyan bireylerin eğitim ortamlarından daha rahat faydalanmasını sağlayacak fiziki düzenlemelerin yapılması.

TEDBİR 3.2

SIRA	TEDBİRLER	Sorumlu Birimler	Koordinatör Birim
1	Okul bahçesi, öğrencilerin sosyal ve kültürel gelişimlerini destekleyecek ve aktif yaşamı teşvik edecek şekilde düzenlenecek; öğrencilerin sosyal, sanatsal, sportif ve kültürel etkinlikler yapabilecekleri alanlar artırılabacaktır.	Okul İdaresi	Okul İdaresi
2	Okul ve kurumun fiziki ortamları özel eğitime ihtiyaç duyan bireylerin gereksinimlerine uygun biçimde yeniden düzenlenecek ve destek eğitim odaları yaygınlaştırılacaktır.	Okul İdaresi	Okul İdaresi
3	Okul ve kurumun kütüphane, konferans salonu, laboratuvar, spor salonu ve bahçe gibi mekânlarının eksiklikleri tamamlanıp bünyede bulunmayan birimlerin kazandırılması için kaynak sağlanacaktır.	Okul İdaresi	Okul İdaresi
4	Okul ve kurumun ders ve laboratuvar araç-gereçleri ile makine-teçhizat dâhil her türlü donatım malzemesi ihtiyaçlarının, öğretim programlarına ve teknolojik gelişmelere uygun olarak zamanında karşılanması sağlanacaktır.	Okul İdaresi	Okul İdaresi

Stratejik Hedef-3.3.

AB normları, uluslararası standartlar ve ulusal vizyona uygun olarak; bürokrasinin azaltıldığı, kurumsal rehberlikle desteklenen, çoğulcu, katılımcı, şeffaf ve hesap verebilir, performans yönetim sisteminin uygulandığı bir yönetim ve organizasyon yapısını plan dönemi sonuna kadar oluşturmak ve sürdürmek.

Performans Göstergeleri 3.3

No	PERFORMANS GÖSTERGESİ	Sorumlu Birim	Hedef						
			2014	2014	2015	2016	2017	2018	2019
PG3.3.1	Kadın personel sayısının tüm personele oranı (%)	İdare	50	50	43	50	55	57	60
PG3.3.2	Okul bilgi edinme sistemlerinden yararlanıcıların memnuniyet oranı (%)	İdare	85	89	100	100	100	100	100
PG3.3.3	Okul ve kurumda rehberlik ve denetimi yapılanların oranı (%)	İdare	70	75	80	85	90	95	100

Hedefin Açıklaması ve İhtiyaç Nedeni

Kurumsal yapı ve yönetim organizasyonları incelendiğinde gelişmiş ülkelerde geleneksel yaklaşımlardan ziyade çağdaş yaklaşım anlayışı tercih edilmektedir. Bu bağlamda Milli Eğitim Bakanlığının kurumsal yapısı ve yönetim organizasyonunun çağdaş yaklaşım ilkeleri çerçevesinde geliştirilmesi gerekmektedir.

Hedefin Mevcut Durum Analizi

652 sayılı KHK ile klasik teftiş anlayışından rehberlik ve denetim anlayışına geçilmiştir. 6528 sayılı Kanun ile il eğitim denetmenleri ve Bakanlık müfettişleri maarif müfettişi adı altında toplanmıştır.

Bakanlık görev alanına giren konularla ilgili bilgi, süreç, veri ve istatistikleri bütünsel bir anlayışla ele alan coğrafi bilgi sistemi ile bütünleşmiş bir yönetim bilgi sistemi kurulumu çalışmaları tamamlanma aşamasına gelmiştir.

Bakanlığımız merkez ve taşra teşkilatı hizmet standartları Bakanlığımız internet sayfasında yayınlanmış ve vatandaşın görebileceği alanlara asılması sağlanmıştır.

Kurumsal ve bireysel rehberlik ve denetim sistemini, süreç ve sonuç odaklı bir hale getirmeye yönelik “Çoklu Veri Kaynaklı Performans Yönetim Sistemi” oluşturulmuş ve pilot uygulamaları gerçekleştirilmiştir. Rehberlik ve denetim süreç ve sonuçlarının etkin bir şekilde izlenmesi ve değerlendirilmesi için Rehberlik ve Denetim Bilgi İşlem Sistemi (REDBİS)

kapsamında “e- İnceleme ve Soruşturma Modülü” uygulamaya konulmuş olup e-Rehberlik ve Denetim Sistemi Modülü ile ilgili çalışmalar sürdürülmektedir.

Birleşmiş Milletler Eğitim Bilim ve Kültür Teşkilatı (UNESCO), Avrupa Konseyi (Council of Europe), İktisadi İşbirliği ve Kalkınma Teşkilatı (OECD), Ekonomik İşbirliği Teşkilatı (ECO), Karadeniz Ekonomik İşbirliği Örgütü (BSEC), İslâm İşbirliği Teşkilatı (OIC) ve Avrupa Birliği (AB) gibi uluslararası kuruluşların eğitim öğretim faaliyetleri yakından takip edilmekte ve söz konusu kuruluşların eğitim faaliyetlerine aktif katılım sağlanmaktadır.

UNESCO'nun görev alanına giren konularda UNESCO Merkez, bakanlıklar, ilgili resmi ya da özel kurum ve kişilerin iş birliğini sağlamak amacıyla yürütülen çalışmalar, Bakanlığımız ve UNESCO Türkiye Millî Komisyonu ortaklığında gerçekleştirilmektedir. Eğitim öğretim sistemimizi dünya ile entegre etmek için uluslararası kuruluşlarla ortak çalışmalar ve projeler yürütülmektedir. Bunlara; Kız Çocuklarının Okullaşma Oranlarının Artırılması, Türkiye’de Mesleki ve Teknik Eğitimin Kalitesinin Geliştirilmesi, Raylı Sistemler İşletme Modüllerinin Revizyonu ve ECVET Kredi Transfer Sistemine Uyarlanması, Hayat Boyu Öğrenme, Özel Eğitimin Güçlendirilmesi, Demokratik Vatandaşlık ve Eğitimi, UNICEF ile ortaklaşa yürüttüğümüz Okul Öncesi Eğitimin Kalitesinin Artırılması, TİKA ve Japan International Cooperation Agency (JICA) iş birliğinde yürüttüğümüz Endüstriyel Otomasyon Teknolojileri Alanının Orta Asya ve Orta Doğu Ülkelerine Yaygınlaştırılması Projeleri örnek olarak verilebilir.

Bakanlığımızın 103 ülke ile eğitim alanında çeşitli işbirliği anlaşmaları ve protokolleri bulunmakta olup, 35 ülke ile müzakereler devam etmektedir. Uluslararası işbirliği kapsamında 1426,6 Milyon Dolar Bütçeli 18 adet proje tamamlanmıştır. Hâlihazırda AB Mali İşbirliği kapsamında 37,8 Milyon Avro Bütçeli 5 adet proje devam etmektedir ve programlama kapsamına alınmış 59,13 Milyon Avro Bütçeli 6 adet proje ise plan aşamasındadır. IPA-II döneminde, TR-AB mali işbirliği finansman öncelikleri sektörel stratejik yaklaşım ile ortaya konulmuştur. Bu yaklaşımla hazırlanan Ülke Strateji Belgesinin “Eğitim ve İnsan Kaynaklarının Geliştirilmesi” Sektörüne 2014-2020 yılları arasında 180 Milyon Avro (her yıl için yaklaşık 30,7 Milyon Avro) bütçe ayrılması planlanmıştır. Bakanlıklar Arası Ortak Kültür Komisyonu marifetiyle yurtdışında; Türkçenin uluslararası boyutta yaygınlaştırılması ve yabancı üniversitelerin Türkoloji Kursüleri ile yakın ilişkiler kurulmasını teminen yurt dışında 43 ülkede; üniversitelerin Türkoloji kursülerinde veya yabancı dil bölümlerinde Bakanlığımızca okutman görevlendirmesi yapılmaktadır. Hâlihazırda 28 farklı ülkede 57 okutmanımız görev yapmakta olup 26 okutman görevlendirmesi için de iş ve işlemler devam etmektedir. 2014-2015 eğitim-öğretim yılında toplam yaklaşık 35 ülkede 82 okutmanın görevlendirilmiş olması öngörülmektedir. Bakanlığımızın yurt dışı teşkilatında, 34 ülkede 31 eğitim müşavirliği ve 25 eğitim ataşeliği olmak üzere toplam 56 temsilciğimiz; ilkökul düzeyinde 16, ortaokul düzeyinde 21 ve lise düzeyinde 23 olmak üzere 60 okulumuz ve 5 Türkiye Türkçesi Eğitim Öğretim Merkezi vasıtasıyla eğitim öğretim hizmeti sunulmaktadır.

2006 yılında Bakanlığımız tarafından üniversitelerin öğretim elemanı ve diğer kamu kurumlarının uzman personel ihtiyacını karşılamak üzere, 1416 sayılı Kanun uyarınca resmî burslu statüde "5 Yılda 5.000 Öğrencinin Yurt Dışına Gönderilmesi Projesi" uygulamaya konulmuştur. Bu Proje kapsamında yurt dışına çıkış tarihi esas alınarak yıl bazında öğrenimine başlayan öğrenci sayısı; 2006 -2013 yılları arasında toplam 3.548 öğrenci yüksek lisans ve doktora eğitimi almak üzere yurt dışına gönderilmiştir. 2013-2014 Eğitim Öğretim yılı itibariyle Türkiye’de 3 Uluslararası Anadolu İmam Hatip Lisesi’nde 73 ülkeden öğrenci öğrenim görmektedir.

Ülkemizde sürücülere verilen eğitim ile Avrupa Birliğine üye devletlerdeki sürücü eğitimi arasındaki denkleğin sağlanması kapsamındaki çalışmalar devam etmektedir. Bakanlığımız mevzuat hazırlıkları aşamasında özel sektör ve özel öğretim kurum temsilcileri ile ilgili STK'lardan görüş alınmaktadır.

Hedefle Elde Edilecek Sonuçlar

5018 sayılı Kamu Mali Yönetimi ve Kontrol Kanunu'nun getirmiş olduğu çağdaş yönetim anlayışının bileşenlerinden olan "çoğulculuk, katılımcılık, şeffaflık, hesap verebilirlik, sistem odaklı denetim" ilkeleriyle Milli Eğitim Bakanlığının yönetim yapısının bütünleştirilerek okul idaresinin geliştirilmesi hedeflenmektedir

TEDBİR 3.3

SIRA	TEDBİRLER	Sorumlu Birimler	Koordinatör Birim
1	Rehberlik ve denetim faaliyetleri, geliştirilecek sistem ile yapılacak izleme ve değerlendirme sonucunda risk tespit edilen dersler önceliğinde yürütülecektir. Emsallerine göre başarı gösteren ders öğretmenleri ödüllendirilerek örnek uygulamaların yaygınlaştırılması sağlanacaktır.	Okul İdaresi	Okul İdaresi
2	Okul idaresi personeli ve hizmet sunmakla sorumlu olduğu vatandaşlar kamu hizmet standartları hususunda bilgilendirilecektir.	Okul İdaresi	Okul İdaresi
3	Burslar hakkında tanıtım toplantıları düzenlenecek, burslara ilişkin tanıtıcı materyaller hazırlayıp dağıtılarak burs başvuru sayıları artırılabilecek ve daha nitelikli öğrencilerin bu imkânlardan faydalanması sağlanacaktır.	Okul İdaresi	Okul İdaresi

Stratejik Hedef-3.4

Eğitim Öğretim dönemi boyunca yasal yükümlülükler çerçevesinde bilgi işlem teknolojilerindeki gelişmelere paralel; e-okul, EBA, MEBBİS vs. kapasitesini, ağ ortamlarının etkinliğini artırmak ve verilerin elektronik ortamda toplanması, analizi ve paylaşılmasını sağlamak suretiyle enformasyon teknolojilerinin kullanımını artırmak.

Performans Göstergeleri 3.4

No	PERFORMANS GÖSTERGESİ	Sorumlu Birim	Geçmiş Yıllar		Hedef				
			2013	2014	2015	2016	2017	2018	2019
PG3.4.1	Okul hizmetlerinden ve çalışmalarından elektronik ortamda sunulanlarının sayısı	İdare	12	12	13	15	20	25	30
PG3.4.2	Kurum çalışanlarının kurum hizmetlerine ilişkin veri akışı hususundaki memnuniyeti (%)	İdare	85	89	90	92	95	98	100
PG3.4.3	Okulun elektronik ortamlarına ilişkin şikâyet sayısı (internet sayfaları, e-modüller, veli bilgilendirme sistemi gibi)	İdare	0	0	0	0	0	0	0

Hedefin Açıklaması ve İhtiyaç Nedeni

Her geçen gün artan enformasyon teknolojilerinin imkân ve fırsatlarından okulumuzun azami düzeyde istifade etmesini sağlamak.

Hedefin Mevcut Durum Analizi

Vatandaşların hizmetlere doğru yerden eksiksiz belgelerle başvurması ve bürokrasinin azaltılması amacıyla, Bakanlık merkez ve taşra teşkilatındaki sunulan hizmetlerin e- devlet ortamına aktarılması planlanmaktadır.

Öğrenci ve velilere; e-okul sisteminde üretilen öğrenci bilgileri, açık ilköğretim okulları öğrencilerinin kayıt yenileme tarihleri, sınav tarihleri gibi bilgileri mobil ortamdan mesaj bedeli ödemek şartıyla sorgulama yaparak ve/veya servise üye olarak erişim imkânı sağlamak amacıyla 8383 Mobil Bilgi Servisi kurulmuştur. Bugüne kadar servisten 2.549.608 kişi yararlanmıştır.

Ülkemizin en büyük kurumsal internet sitesi projesi olan “Okul İnternet Sitesi Yönetim Paneli” 55.000 kurumu bünyesinde barındırmaktadır. Çalışmanın amacı Bütün kurumlarımızın standart bir internet sitesine sahip olmalarını sağlamaktır. 29.11.2013 tarihi itibarıyla 50.200 okul internet adresi (www.meb.k12.tr), 14.504 personele “...@meb.gov.tr” uzantılı, 57.264 adet okula/kuruma “...@meb.k12.tr” uzantılı, 17.050 özel öğretim okuluna/kurumuna “...@meb.k12.tr” uzantılı ücretsiz e-posta adresi verilmiştir. “MEB İnternete Erişim Projesi” kapsamında, 29.11.2013 tarihi itibarıyla altyapısı müsait olan 38.000 eğitim kurumuna geniş bant ADSL bağlantısı yapılmıştır.

Günlük ortalama 12.000 gelen, 17.000 giden, 2.000 onay evrakı üretilen Bakanlığımızda e-devlet dönüşümünün vazgeçilmez bir parçası olan “Doküman Yönetim Sistemi” Projesi 01.10.2012 tarihi itibarıyla merkez teşkilatımızın Bütün birimlerinde, 15.03.2013 tarihi itibarıyla de Bütün il millî eğitim müdürlüklerinde kullanılmaya başlanmıştır. Millî Eğitim Bakanlığı İletişim Merkezi (MEBİM 147), Bakanlığımız görev alanlarıyla ilgili gelen her türlü bilgi edinme, talep, görüş-öneri, ihbar ve şikâyetleri etkin ve hızlı bir biçimde çözüme kavuşturmak amacıyla 1 Mart 2012 tarihinde Van İli Erciş İlçesinde hizmete girmiştir. Bu merkezde günlük ortalama 5 bin vatandaşımıza hizmet verilmektedir. E-Okul Yönetim Bilgi Sistemi ve Veli Bilgilendirme Sistemi’nde 467 ekran mevcut olup

1.035.479 kullanıcı kayıtlıdır. 2014 yılında sisteme günlük ortalama 2.297.515 giriş yapılmıştır.

Mobil Veli Bilgilendirme Uygulaması/Sistemi'nde 5 alt modül bulunmakta olup sistemden 52.970 Android, 114.725 IOS İşletim Sistemine kayıtlı kullanıcı yararlanmaktadır. MEBBİS Uygulama/Modül ve Projeleri'nde 2.565 ekran mevcut olup 1.084.645 kullanıcı sistemden faydalanmaktadır.

Dokuman Yönetim Sistemi'nde 50 ekran bulunmakta olup Bakanlık Merkez Teşkilatı, 81 İl MEM ve 101 İlçe MEM arasındaki her türlü resmi yazışma elektronik imza ve elektronik belge halinde oluşturulmak suretiyle Dokuman Yönetim Sistemi üzerinden yürütülmektedir. Coğrafi Karar Destek Sistemi ile Fatih projesi kapsamında hizmet götürülen okulların coğrafi dağılımlarının ve yöneticilere karar vermeyi kolaylaştıracak analizlerin harita üzerinde coğrafi bazlı gösteriminin yapılmasını sağlayan sistem kurulmuştur.

FATİH Projesi kapsamında (15 Ocak 2012 tarihi itibarı ile) resmi, örgün ve yaygın 475.269 okuldaki 481.801 derslikten başlanarak dizüstü bilgisayar, projeksiyon cihazı, internet ve çok amaçlı yazıcı ile akıllı tahta sağlanmasına yönelik alt yapının kurulmasına yönelik çalışmalar sürdürülmektedir. Bu kapsamda, 2014 yılı Temmuz ayı itibarı ile 731.886 adet tablet dağıtımını yapılmış, 84.921 adet akıllı tahtakurulumu gerçekleştirilmiştir.

EBA ve FATİH projesi verilerinin ve uygulamalarının sunucularının bulunduğu veri merkezi kurulumu tamamlanmıştır.

Okulumuzda ise çalışmalar devam etmekle birlikte kısa zaman sonra Fatih projesi ürünleri hizmet vermeye başlayacaktır.

Hedefle Elde Edilecek Sonuçlar

Hizmet memnuniyetinin artırılması

Bürokrasinin azaltılması

Okulumuzun teknolojik altyapısının tamamlanması

Hızlı ve güvenilir veri akışının sağlanması

TEDBİR 3.4

SIRA	TEDBİRLER	Sorumlu Birimler	Koordinatör Birim
1	Okulumuz bilgi edinme sistemleri vasıtasıyla bilgi istenilen konuların analizi yapılacak, sıklıkla talep edilen bilgiler kamuoyu ile düzenli olarak paylaşılacaktır. Böylelikle mükerrer bilgi taleplerinin önüne geçilecektir.	Okul İdaresi	Okul İdaresi
2	Eğitime ilişkin veri veya istatistiklerinin tamamlanması sağlanacaktır.	Okul İdaresi	Okul İdaresi
3	Ücretsiz ders kitabı dağıtımını kapsamında; okulumuz öğrencilerine gönderilen ders kitapları, eğitim araçları ile matbu evrakların dağıtımının zamanında yapılması sağlanacak ve kitap israfının önlenmesine yönelik tedbirler alınacaktır.	Okul İdaresi	Okul İdaresi

4.BÖLÜM

MALİYETLENDİRME

AMAÇ VE HEDEF BAZINDA TAHMİNİ
MALİYET TABLOSU

TEMA	STRATEJİK AMAÇ	STRATEJİK HEDEF	MALİYETİ				
			2015	2016	2017	2018	2019
TEMA -1- EĞİTİM VE ÖĞRETİME ERİŞİMİN ARTIRILMASI	Stratejik Amaç -1-	Stratejik Hedef 1.1	100	150	150	200	200
		AMAÇ TOPLAM	100	150	150	200	200
	TEMA -2- EĞİTİM ÖĞRETİMDE KALİTENİN ARTIRILMASI	Stratejik Amaç -2-	Stratejik Hedef 2.1	100	150	200	250
Stratejik Hedef 2.2			100	150	200	250	300
AMAÇ TOPLAM		200	300	400	500	600	
TEMA -3- KURUMSAL KAPASİTENİN GELİŞTİRİLMESİ	Stratejik Amaç -3-	Stratejik Hedef 3.1	100	150	150	200	250
		Stratejik Hedef 3.2	100	150	150	200	250
		Stratejik Hedef 3.3	100	150	150	200	250
		Stratejik Hedef 3.4	100	150	150	200	250
	AMAÇ TOPLAM	400	600	600	800	1000	
AMAÇLARIN GENEL TOPLAMI			800	1050	1150	1500	1800
GENEL YÖNETİM GİDERLERİ			100	150	250	250	300
GENEL TOPLAM			900	1200	1400	1750	2100

**ŞARKIŞLA CEMEL İLKOKULU ORTAOKULU 2015- 2019 STRATEJİK PLAN
TAHMİNİ KAYNAK İHTİYAÇ TABLOSU**

KAYNAK TABLOSU

KAYNAKLAR	2015 (TL)	2016 (TL)	2017 (TL)	2018 (TL)	2019 (TL)
Genel Bütçe	0	0	0	0	0
Etkinlikler	0	0	0	0	0
Kantin	0	0	0	0	0
Okul Aile Birliği	3000	3200	3500	3750	4000
Otopark	0	0	0	0	0
Diğer	0	0	0	0	0
Toplam	3000	3200	3500	3750	4000

5.BÖLÜM

İZLEME VE DEĞERLENDİRME

İZLEME VE DEĞERLENDİRME

5018 sayılı Kamu Mali Yönetimi ve Kontrol Kanununun amaçlarından biri; kalkınma planları ve programlarda yer alan politika ve hedefler doğrultusunda kamu kaynaklarının etkili, ekonomik ve verimli bir şekilde elde edilmesi ve kullanılmasını, hesap verebilirliği ve malî saydamlığı sağlamak üzere, kamu malî yönetiminin yapısını ve işleyişini düzenlemektir. Bu amaç doğrultusunda kamu idarelerinin; stratejik planlar vasıtasıyla, kalkınma planları, programlar, ilgili mevzuat ve benimsedikleri temel ilkeler çerçevesinde geleceğe ilişkin misyon ve vizyonlarını oluşturması, stratejik amaçlar ve ölçülebilir hedefler saptaması, performanslarını önceden belirlenmiş olan göstergeler doğrultusunda ölçmesi ve bu sürecin izleme ve değerlendirmesini yapmaları gerekmektedir.

Bu kapsamda Millî Eğitim Bakanlığı 2015-2019 dönemine ilişkin kalkınma planları ve programlarda yer alan politika ve hedefler doğrultusunda kaynaklarının etkili, ekonomik ve verimli bir şekilde elde edilmesi ve kullanılmasını, hesap verebilirliği ve saydamlığı sağlamak üzere Millî Eğitim Bakanlığı 2015-2019 Stratejik Planı'nı hazırlamıştır. Hazırlanan planın gerçekleşme durumlarının tespiti ve gerekli önlemlerin zamanında ve etkin biçimde alınabilmesi için Millî Eğitim Bakanlığı 2015-2019 Stratejik Planı İzleme ve Değerlendirme Modeli geliştirilmiştir.

İzleme, stratejik plan uygulamasının sistematik olarak takip edilmesi ve raporlanmasıdır. Değerlendirme ise, uygulama sonuçlarının amaç ve hedeflere kıyasla ölçülmesi ve söz konusu amaç ve hedeflerin tutarlılık ve uygunluğunun analizidir. Millî Eğitim Bakanlığı 2015-2019 Stratejik Planı İzleme ve Değerlendirme Modeli'nin çerçevesini;

1. MEB 2015-2019 Stratejik Planı ve performans programlarında yer alan performans göstergelerinin gerçekleşme durumlarının tespit edilmesi,
2. Performans göstergelerinin gerçekleşme durumlarının hedeflerle kıyaslanması,
3. Sonuçların raporlanması ve paydaşlarla paylaşımı,
4. Gerekli tedbirlerin alınması süreçleri oluşturmaktadır.

MEB 2015-2019 Stratejik Planı'nda yer alan performans göstergelerinin gerçekleşme durumlarının tespiti yılda iki kez yapılacaktır. Yılın ilk altı aylık dönemini kapsayan birinci izleme kapsamında, SGB tarafından harcama birimlerinden sorumlu oldukları göstergeler ile ilgili gerçekleşme durumlarına ilişkin veriler toplanarak konsolide edilecektir. Göstergelerin gerçekleşme durumları hakkında hazırlanan rapor üst yöneticiye sunulacak ve böylelikle göstergelerdeki yıllık hedeflere ulaşılmasını sağlamak üzere gerekli görülebilecek tedbirlerin alınması sağlanacaktır.

Yılın tamamını kapsayan ikinci izleme dâhilinde; SGB tarafından harcama birimlerinden sorumlu oldukları göstergeler ile ilgili yılsonu gerçekleşme durumlarına ait veriler toplanarak konsolide edilecektir. Yılsonu gerçekleşme durumları, varsa gösterge hedeflerinden sapmalar ve bunların nedenleri üst yönetici başkanlığında harcama birim yöneticilerince değerlendirilerek gerekli tedbirlerin alınması sağlanacaktır. Ayrıca, stratejik planın yıllık izleme ve değerlendirme raporu hazırlanarak kamuoyu ile paylaşılacaktır.

Ayrıca, Okul/Kurum düzeyinde stratejik hedeflerin gerçekleşme yüzdesi izleme-değerlendirme sistemi üzerinden takip edilecek ve göstergelerin gerçekleşme durumları düzenli olarak kamuoyu ile paylaşılacaktır.

PERFORMANSIN İZLENMESİ, RAPORLAMA VE PLANIN DUYURULMASI

Cemel İlkokulu/Ortaokulu stratejik planı 2015–2019 yıllarını kapsayan bir dönem için hazırlanmıştır. Okulumuzun Stratejik Yönetim Planı onaylanıp, yürürlüğe girmesinden sonra başlayan izleme ve değerlendirme süreci, amaç ve hedeflere ne ölçüde ulaşıldığının belirlenmesi ve belirlenen eksikliklerin giderilmesi açısından önem taşımaktadır.

Planın başarıya ulaşması için her yıl revize edilmesi gerekmektedir. Bu değerlendirme çalışma gruplarını hazırlayacağı yıllık raporlarla yapılacaktır. İzleme, Stratejik Yönetim Planı uygulamasının sistematik olarak takip edilmesi ve raporlanmasıdır. Değerlendirme ise uygulama sonuçlarının amaç ve hedeflere kıyasla ölçülmesi ve söz konusu amaç ve hedeflerin tutarlılık ve uygunluğunun analiz edilmesidir.

Eylem planının yürütülmesinden sorumlu olan kişi ya da gruplar aynı zamanda da hedef ve amaçların yerine getirildiğini/getirilmediğini de izlemekle yükümlüdürler.

İzleme ve Değerlendirme sürecinde, Planın her aşamasında tüm paydaşlara geri bildirim sağlanarak, sunulan hizmetlerin Toplam Kalite Yönetimi çerçevesinde daha kaliteli, verimli ve etkili bir şekilde yerine getirilmeleri sağlanacaktır.

İzleme ve Değerlendirme aşığıdaki esaslara bağılı kalınarak yapılacaktır:

- ✓ Yapılan çalışmaların sonucuna göre beş yıllık stratejik plan gözden geçirilecektir.
- ✓ Her faaliyet için bir eylem planı hazırlanacaktır.
- ✓ Her eğitim öğretim yılı başında o yıl gerçekleştirilecek her bir hedef veya faaliyet için, sorumlu kişiler belirlenecektir. Bu kişilerin, öğrenen okul anlayışını bir davranış olarak benimsemiş olmasına dikkat edilecektir.
- ✓ Çalışmalar açıklık ve hesap verilebilirlik ilkesine uygun olarak gerçekleştirilecektir.
- ✓ Çalışmalar bilimsel yöntemlerle yapılacak.
- ✓ Çalışmalarda verilerin kullanılması ve her şeyin rakamlarla ifade edilmesi sağlanacaktır.
- ✓ Faaliyetler performans göstergelerine göre değerlendirilecektir. Bu bakımdan her çalışma öncesinde performans göstergeleri gözden geçirilecektir.
- ✓ Karar verme sürecine tüm paydaşlar katılacaktır.

Okul/Kurumda izleme ve değerlendirme sürecinde;

- Ne Yaptık?
- Başardığımızı Nasıl Anlarız?
- Uygulama Ne Kadar Etkili Oluyor?
- Neler Değıştirilmelidir?
- Gözden Kaçanlar Nelerdir?
Sorularının cevapları aranacaktır.

Cengiz TEMUR
Okul Müdürü

İzleme Değerlendirme Dönemi	Gerçekleştirilme Zamanı	İzleme Değerlendirme Dönemi Süreç Açıklaması	Zaman Kapsamı
Birinci İzleme-Değerlendirme Dönemi	Her yılın Temmuz ayı içerisinde	- İdari ve Rehberlik Birimleri tarafından sorumlu oldukları göstergeler ile ilgili gerçekleşme durumlarına ilişkin verilerin toplanması ve konsolide edilmesi - Göstergelerin gerçekleşme durumları hakkında hazırlanan raporun üst yöneticiye sunulması	Ocak- Temmuz dönemi
İkinci İzleme-Değerlendirme Dönemi	İzleyen Yılın Şubat Ayı Sonuna Kadar	-İdari ve Rehberlik Birimleri tarafından sorumlu oldukları göstergeler ile ilgili gerçekleşme durumlarına ilişkin verilerin toplanması ve konsolide edilmesi -İlçe Milli Eğitim Müdürlüğü başkanlığında hizmet şubeleri yöneticilerince gerçekleştirmelerinin, gösterge hedeflerinden sapmaların ve sapma nedenlerinin değerlendirilerek gerekli tedbirlerin alınması.	Tüm Yıl

T.C.
ŞARKIŞLA KAYMAKAMLIĞI
Cemel İlkokulu Ortaokulu Müdürlüğü

Sayı : 56513237-602.04/
Konu : 2015- 2019 Stratejik Planı.

11/11/2015

İlgi : a) 24/12/2003 tarih ve 5018 sayılı Kamu Mali Yönetimi ve Kontrol Kanunu.
b) 26/05/2006 tarihli Kamu İdarelerinde Stratejik Planlamaya İlişkin Usul ve Esaslar Hakkında Yönetmelik.
c) Milli Eğitim Bakanlığının 2013/26 sayılı Genelgesi

ŞARKIŞLA İLÇE MİLLİ EĞİTİM MÜDÜRLÜĞÜNE

Kalkınma planları ve programlarında yer alan politika ve hedefler doğrultusunda, kamu kaynaklarının etkili, ekonomik ve verimli bir şekilde elde edilmesi ve kullanılmasını, hesap verilebilirliği ve saydamlığı sağlamak üzere kamu mali yönetiminin yapısını ve işleyişini, raporlanmasını ve mali kontrolü düzenlemek amacıyla çıkartılan 5018 sayılı Kamu Mali Yönetimi ve Kontrol Kanunu'nun 9 uncu maddesinde;

“Kamu idareleri; kalkınma planları, programlar, ilgili mevzuat ve benimsedikleri temel ilkeler çerçevesinde geleceğe ilişkin misyon ve vizyonlarını oluşturmak, stratejik amaçlar ve ölçülebilir hedefler saptamak, performanslarını önceden belirlenmiş olan göstergeler doğrultusunda ölçmek ve bu sürecin izleme ve değerlendirmesini yapmak amacıyla katılımcı yöntemlerle stratejik plan hazırlarlar” denilmektedir.

5018 sayılı Kanunda öngörülen ve stratejik plan hazırlamakla yükümlü kamu idarelerinin ve stratejik planlama sürecine ilişkin takvimin tespiti ile stratejik planların, kalkınma planları ve programlarla ilişkilendirilmesine yönelik usul ve esasların belirlenmesi amacıyla hazırlanan “Kamu İdarelerinde Stratejik Planlamaya İlişkin Usul ve Esaslar Hakkında Yönetmelik’in Resmî Gazetede yayımlanmasını müteakiben, Bakanlığımız, İlgi (c) Genelge ile 2015-2019 yıllarına ait stratejik planlama sürecini başlatmıştır.

Bakanlığımız, Türk eğitim sistemini düzenleyen mevzuat ile birlikte, eğitim sistemi için referans bir politika belgesi niteliğinde olan ve Türkiye'nin AB vizyonuna uygun olacak şekilde hazırlanan “Millî Eğitim Bakanlığı 2015-2019 Stratejik Planı” Bakan Onayı ile 01 Ocak 2015 tarihi itibarıyla uygulamaya konulmuştur

Millî Eğitim Bakanlığı 2015-2019 Stratejik Planı ile aynı süreçte ve eş zamanlı olarak merkez teşkilatı birimleri ile İl Millî Eğitim Müdürlükleri de beş yıllık stratejik planlarını hazırlayarak uygulamaya koymuşlardır.

Bakanlığımız Stratejik Planı (2015-2019) ve İl Millî Eğitim Müdürlükleri stratejik planlarının uygulamaya girmesiyle bu planlara uyumlu olarak İlçe Millî Eğitim Müdürlükleri ve okul/kurum Müdürlüklerinin de stratejik plan hazırlamaları ilgi(c) Genelge ile uygun görülmüştür.

Stratejik yönetim anlayışının İl, İlçe Millî Eğitim Müdürlükleri ve okul/kurumlarımıza yayılması ve bu suretle yönetim uygulamalarımızda yeni bir kültürün oluşturulması amaçlanmaktadır.

Makamlarınızca da uygun görüldüğü takdirde, 2015-2019 yıllarını kapsayan Cemel İlkokulu Ortaokulu Stratejik Planı'nın uygulamaya konulmasını olurlarınıza arz ederim.

Cengiz TEMUR
Okul Müdürü

Uygun görüşle arz ederim.
Yasin TÜRKOĞLU
İlçe Millî Eğitim Şube Müdürü

OLUR
.../.../2015
Mevlüt ERGEN
İlçe Millî Eğitim Müdürü